



SCUOLA ELEMENTARE G. FALCONE

5

VIA TAGLIAMENTO, 1

Priorità 14400



L'edificio è collocato in una zona urbanizzata nei pressi del centro di Torre Santa Susanna.

È composto da tre corpi di fabbrica distinti: uno per la scuola dell'infanzia interamente al piano terra, uno per la scuola elementare che si sviluppa su due livelli fuori terra ed uno per la palestra e gli spogliatoi, utilizzato anche da società sportive esterne.

Nell'edificio dove è collocata la scuola media si accede dall'esterno per mezzo di una scalinata e di una rampa inclinata con pendenza del 10% circa: non si è ritenuto di indicarla come barriera architettonica ma la si segnala anche se rispettosa della normativa vigente. Al piano primo c'è un ballatoio che in alcuni punti presenta dei passaggi con larghezza inferiore ai 75 cm, non si è ritenuto di indicare delle specifiche soluzioni perché queste devono essere demandate ad una progettazione specifica. La barriera principale in questo fabbricato è rappresentata dall'assenza di un collegamento verticale tra i due livelli, per questo si è proposto la realizzazione di un nuovo ascensore. La palestra e gli spogliatoi denotano una scarsa manutenzione generale, quindi oltre agli interventi proposti si consiglia una revisione complessiva, per adeguare gli spazi alle destinazioni d'uso. Esternamente la maggior parte degli spazi è sistemata con un piazzale in cemento o asfalto, alcuni dislivelli sono raccordati da rampe di piccole dimensioni.

L'edificio non è dotato di segnaletica di orientamento per non vedenti.



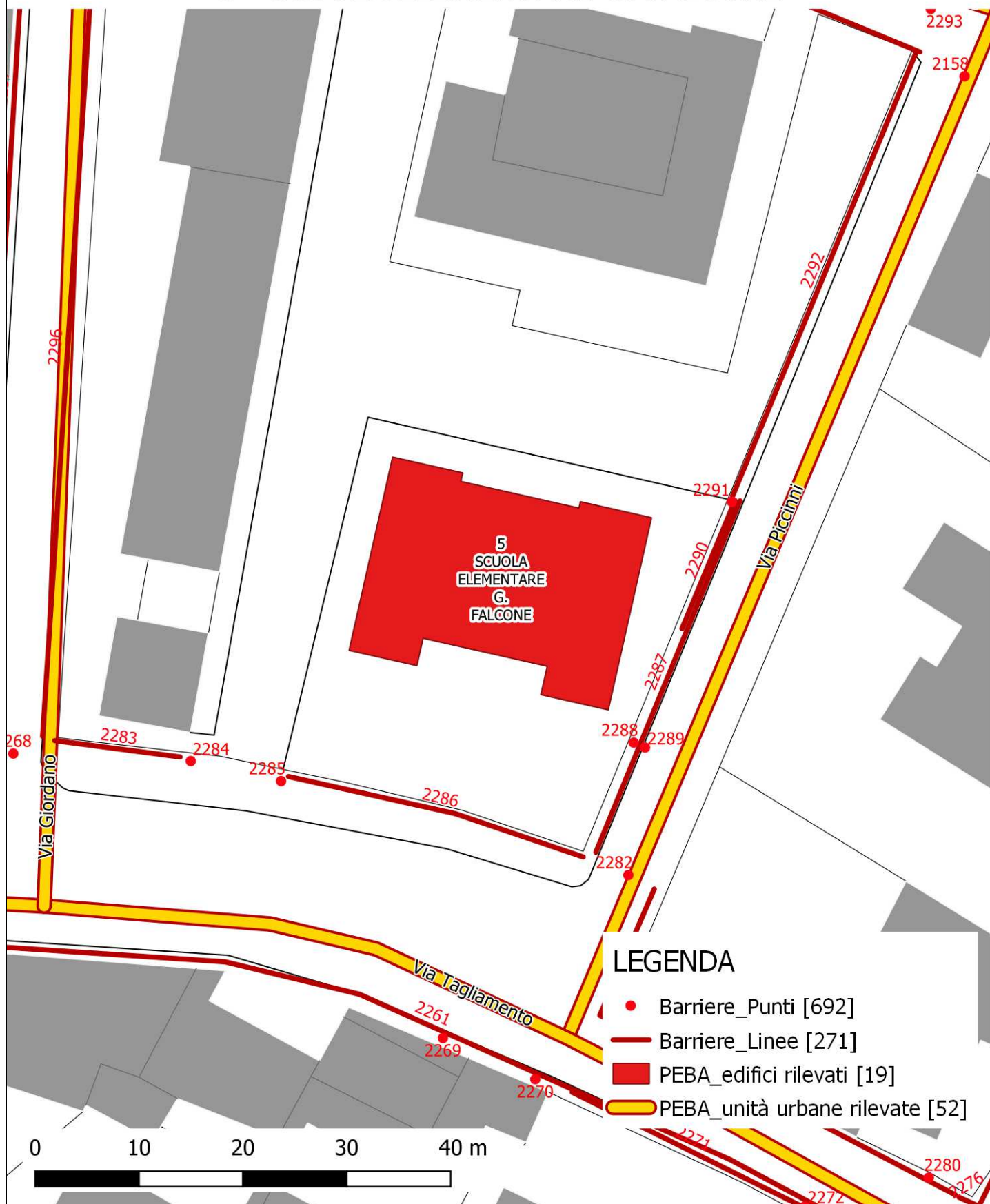
SCUOLA ELEMENTARE G. FALCONE

5

VIA TAGLIAMENTO, 1

Priorità 14400

5 - SCUOLA ELEMENTARE G. FALCONE



PEBA del Comune di TORRE SANTA SUSANNA (BR)
- AMBITO EDILIZIO
CRITICITA' RILEVATE

aggiornato
9.06.2022



SCUOLA ELEMENTARE G. FALCONE

5

VIA TAGLIAMENTO, 1

Priorità 14400

Destinazione d'uso

- Asilo nido
- Scuola materna
- Scuola elementare
- Scuola media inf.
- Scuola media sup. Uman.
- Scuola media sup. Comm.
- Scuola media sup. Tecn.
- Direzione didattica
- Uff. pubbl. statale
- Uff. pubbl. regionale
- Uff. pubbl. provinciale
- Uff. pubbl. comunale
- Azienda municipalizzata
- Chiesa
- Cimitero
- Ufficio postale
- Istituto di credito
- Ambulatorio A.S.L.
- Ospedale
- Day hospital
- U.S.L.
- Casa protetta, R.S.A.
- Centro sociale anziani
- Centro diurno
- Centro ricreativo
- Sede associaz., sala circosc.
- Consulterio
- Centro handicap
- Centro sportivo polifunz.
- Centro sport. natatorio
- Centro sport. atletica
- Centro sport. calcio
- Palestra pubblica
- Centro sport. tennis
- Centro ippico
- Centro culturale
- Biblioteca
- Museo, pinacoteca
- Teatro, cinematografo
- Ristorante, albergo
- Pubblica sicurezza
- Sede giudiziaria
- Vari rivolti al pubbl.

Frequenza

- Bassa
- Media
- Alta
- Nessuna

Interesse turistico

- Basso
- Medio
- Alto
- Nessuno

Condizione ambientale

STRADA CON TRAFFICO VEICOLARE/PEDONALE

- Scarso
- Medio
- Alto

Collocazione ambientale

- Centro storico
- Area urbana
- Periferia

Edificio storico



Concentrazione di funzioni

- Bassa
- Media
- Alta
- Nessuna

Variabile temporale

Lavori previsti entro i primi 12 mesi a partire dal

9.06.2022



Costo totale degli interventi proposti

- | | | |
|-----------|--------------------|-----------------------|
| Minimo | da 0 a 10.000 | <input type="radio"/> |
| Contenuto | da 10.000 a 25.000 | <input type="radio"/> |
| Medio | da 25.000 a 50.000 | <input type="radio"/> |
| Alto | oltre 50.000 | <input type="radio"/> |

Criteri assoggettati a correttivi

- Edificio o ambienti di proprietà
- Edificio o ambienti dati in uso o gestione
- Completamento interventi già avviati
- Avvio di nuovo progetto

PRIORITA' CALCOLATA

14400

STRALCIO SUGGERITO

1° STRALCIO

Interventi previsti

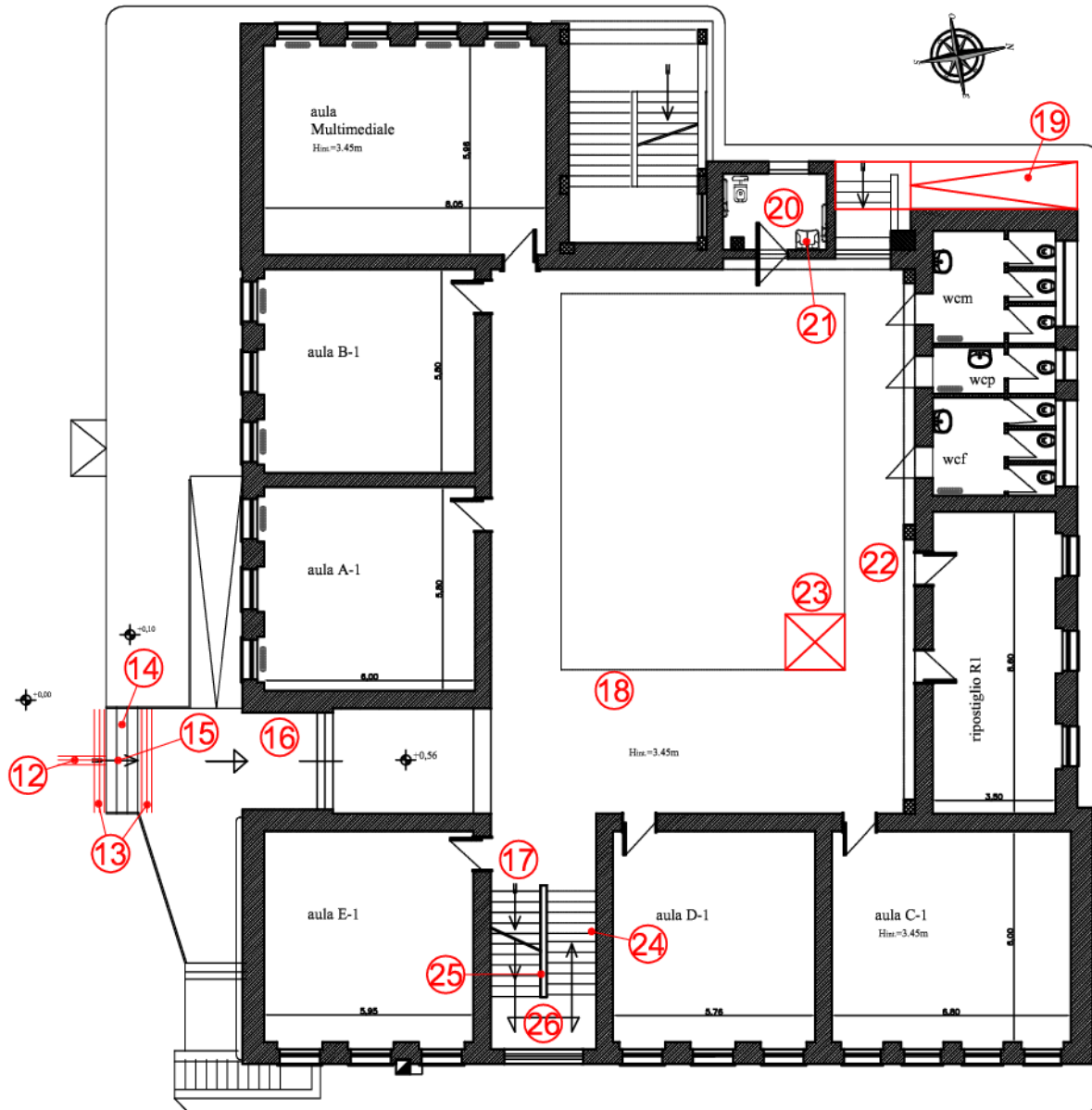
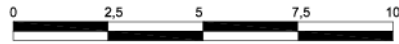
- parcheggio
- segnaletica est.
- segnaletica int.
- percorso est.
- percorso int.
- pavimentaz. est.
- pavimentaz. int.
- pensilina di protezione
- rampa fissa est.
- rampa fissa int.
- servoscala est.
- servoscala int.
- corrimano est.
- corrimano int.
- ascensore est.
- ascensore int.
- accesso princ.
- accesso second.
- soglie, zerbini
- ausili est.
- mod.vano ascens.
- mod.cabina ascens.
- mod.comandi ascens.
- mod. infissi
- adeguam. serv. igienici
- costruz. serv. igienici
- mod. strutt. murarie
- inserim. stalli
- adeguam. arredi

Presenza di utenti

- Motori
- Sensoriali
- Cognitivi
- Pluripatologie
- Lievi



1° CORPO DI FABBRICA
PIANO TERRA
SCALA METRICA

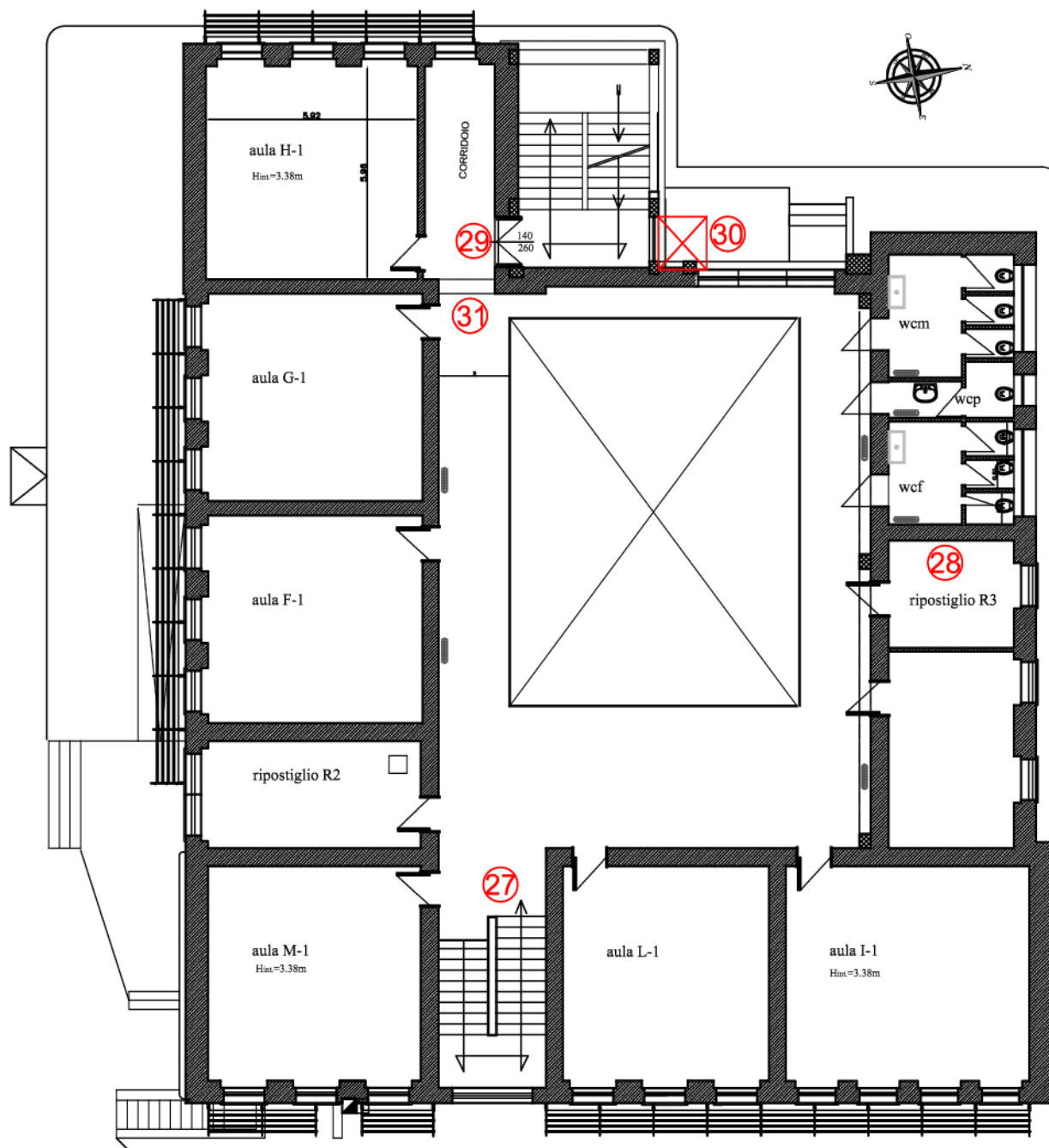
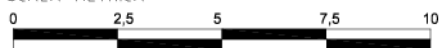




1° CORPO DI FABBRICA

PIANO PRIMO

SCALA METRICA

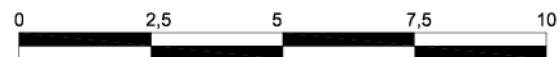




2° CORPO DI FABBRICA

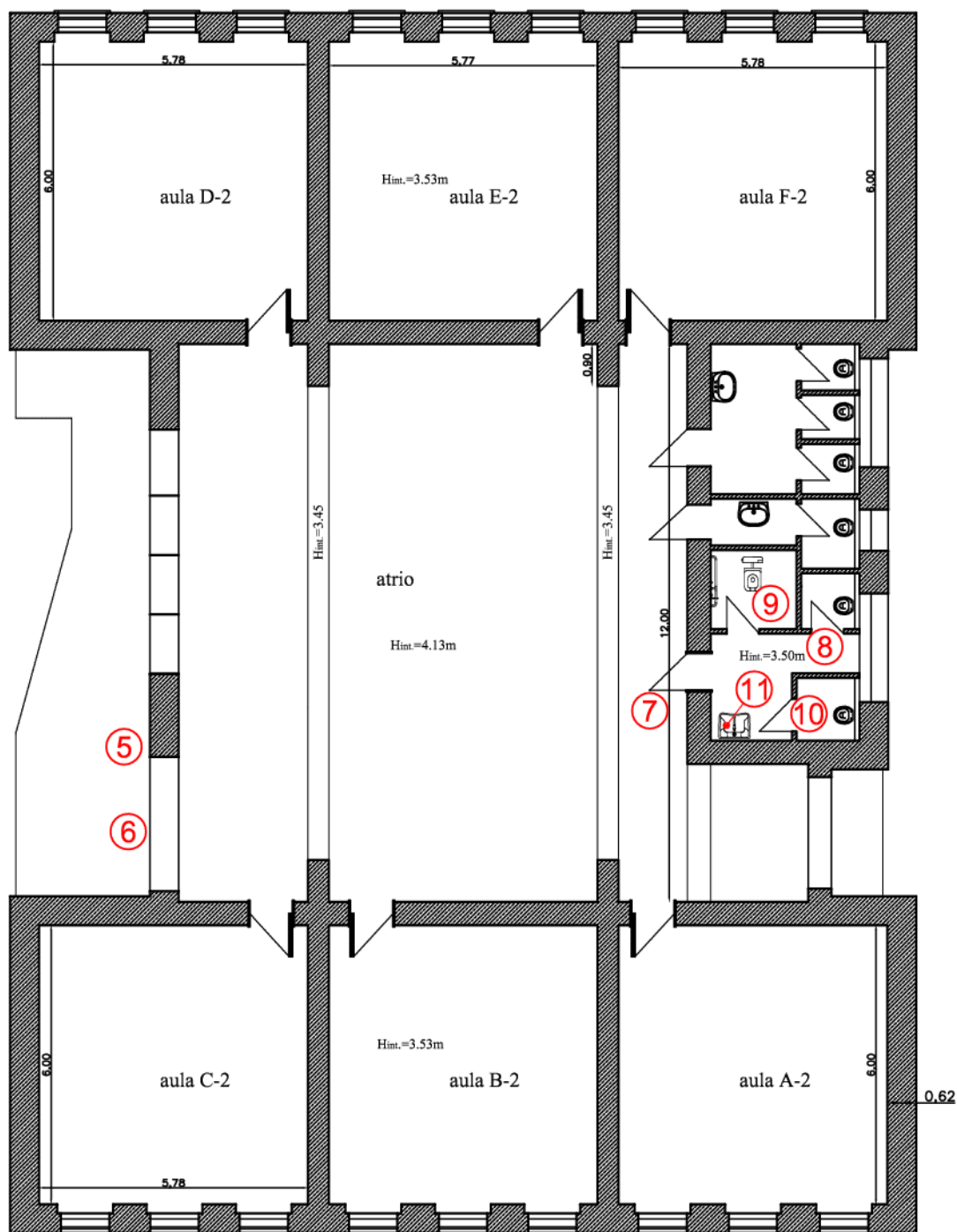
PIANO TERRA

SCALA METRICA



③ ④

①
②

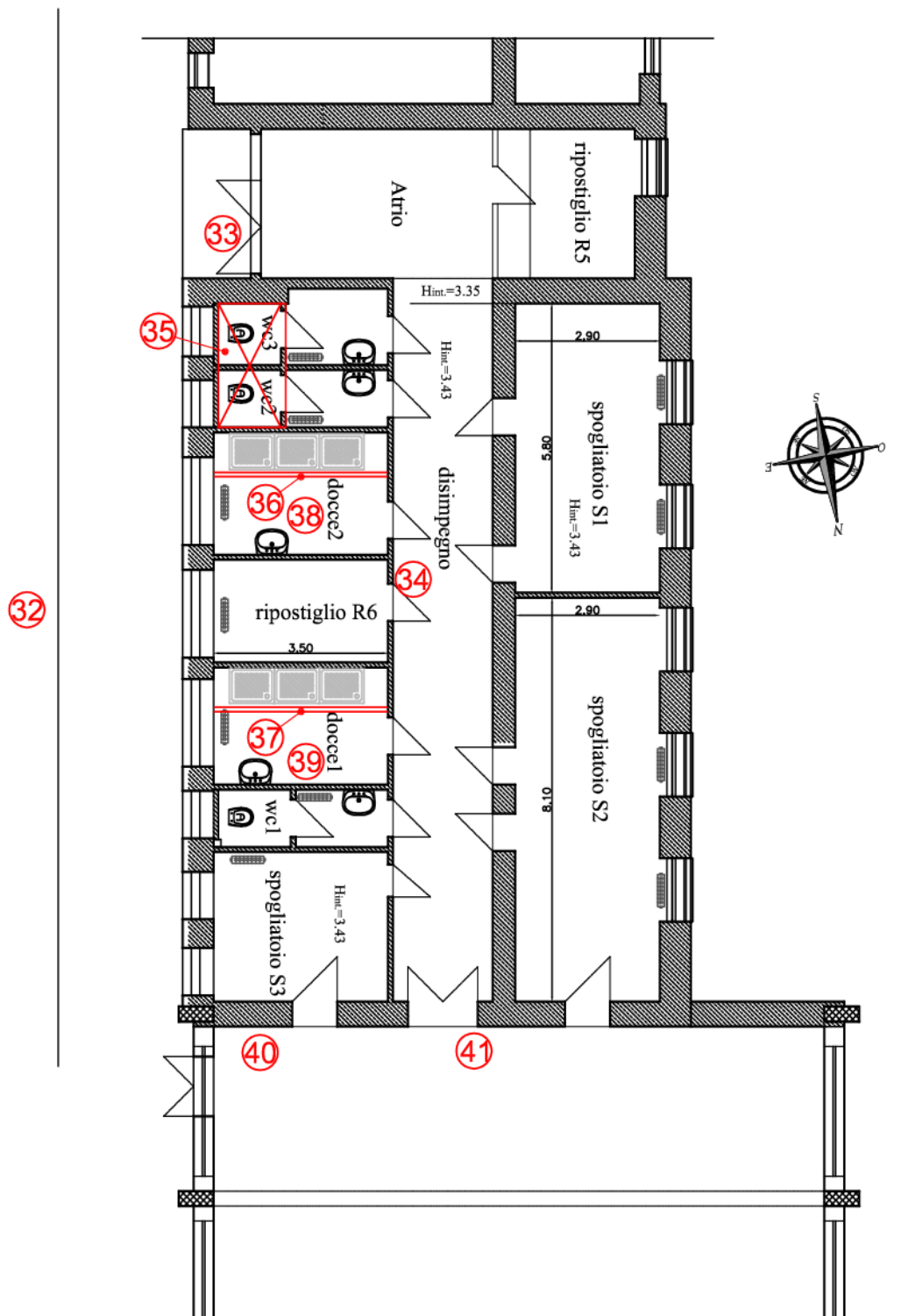
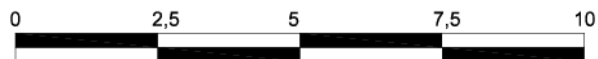




3° CORPO DI FABBRICA

PIANO TERRA

SCALA METRICA



SCUOLA ELEMENTARE G. FALCONE

5

cod. edificio
n. intervento

VIA TAGLIAMENTO, 1

5-1

Criticità rilevata

Assenza di segnalazione **tattilo-plantare** come linea guida all'orientamento delle persone non vedenti

Localizzazione intervento

Area esterna

Esterno

Descrizione dell'intervento

Inserimento di segnalazione tattile costituita da fascia di larghezza 60 cm trattata a righe parallele con funzione di orientamento o intercettazione di un servizio pubblico.

Materiale proposto:

**Tipo LogesVetEvolution
PVC**

Riferimenti alla normativa

Legge 118/1971 art. 27
Legge 41/1986 art. 32
Legge 104/1992 art. 24
D.M. 236/89 art. 4.2.1 - 4.3
D.P.R. 503/96 art. 1 - 4 - 5 - 9 - 17
Legge 104/96 art. 24
D.P.R. 380/01 art. 76 com.8
Legge 67/06 art. 1 comma 2

Foto del rilievo



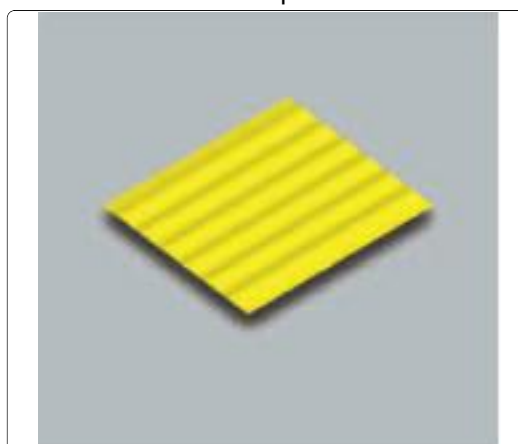
Lunghezza: Larghezza: Quantità: Metri Lineari

4

Stima scheda €. 400,00

Note integrative:

Esempio



SCUOLA ELEMENTARE G. FALCONE

5

cod. edificio
n. intervento

VIA TAGLIAMENTO, 1

5-3

Criticità rilevata

Assenza di segnaletica informativa e di orientamento su supporto

Localizzazione intervento

Area esterna

Esterno

Descrizione dell'intervento

Installazione di mappa tattile quale rappresentazione in rilievo della planimetria di un ambiente, con l'indicazione dei principali punti di riferimento utili agli utenti dell'edificio o dello spazio. Deve risultare di facile lettura visiva, tramite forte contrasto cromatico e facile percezione tattile data dal rilievo, che deve riportare la planimetria e le descrizioni in caratteri Braille e normali.

L'informazione di tipo tattile a parete (verticale) deve essere posizionata ad un'altezza non superiore a cm 150 e non inferiore a cm 130 da terra. Qualora la targa sia collocata orizzontalmente, questa deve avere una inclinazione di 30° ed essere ad una altezza di cm 90 da terra. Per la lettura tattile è sempre consigliabile la disposizione su piano inclinato a 30°.

Materiale proposto:

Riferimenti alla normativa

Legge 118/1971 art. 27

Legge 41/1986 art. 32

Legge 104/1992 art. 24

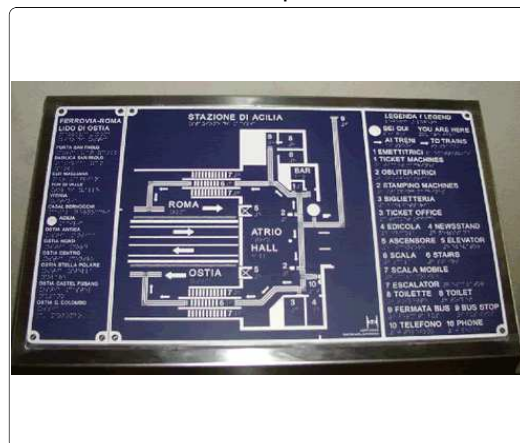
D.M. 236/89 art. 4.3

D.P.R. 503/96 art. 1 - 2 - 9 - 17

Foto del rilievo



Esempio



Lunghezza: Larghezza: Quantità: Metri Lineari

1

Stima scheda € 750,00

Note integrative:

SCUOLA ELEMENTARE G. FALCONE

5

cod. edificio
n. intervento

VIA TAGLIAMENTO, 1

5-4

Criticità rilevata

Presenza di sconnessioni, buche isolate, deformazioni della
pavimentazione esistente, assenza di porzioni di essa.

Localizzazione intervento

Area esterna

Esterno

Descrizione dell'intervento

Adeguamento della pavimentazione dissestata tramite **demolizione e rifacimento del tappetino d'usura o sostituzione di parte di essa**, con finitura tale da rendere il piano di calpestio perfettamente complanare e raccordato adeguatamente alla pavimentazione esistente.

ATTENZIONE!

Occorre fare una buona rasatura della finitura superficiale per evitare di creare altre criticità sulla pavimentazione per le persone con difficoltà motorie.

Materiale proposto:

Conglomerato cementizio

Riferimenti alla normativa

Legge 118/1971 art. 27

Legge 41/1986 art. 32

Legge 104/1992 art. 24

D.P.R. 380/2001 art. 82

D.M. 236/89 art. 4.2.1 - 8.2.1

D.P.R. 503/96 art. 4 - 5

Foto del rilievo



Esempio



Lunghezza: 0,5 Larghezza: 1,5 Quantità: Metri Lineari

Stima scheda € 90,00

Note integrative:

SCUOLA ELEMENTARE G. FALCONE

5

cod. edificio
n. intervento

VIA TAGLIAMENTO, 1

5-6

Criticità rilevata

Dislivello causato da **gradino max 2,5 cm**

Localizzazione intervento

Accesso edificio

Esterno

Descrizione dell'intervento

Arrotondamento dell'angolo mediante fresatura del materiale.

La fresatura può essere una superficie inclinata a 45° oppure arrotondata manualmente con utensile idoneo (raggio di smussatura non inferiore a 1 cm)

Materiale proposto:

Marmo

Riferimenti alla normativa

Legge 118/1971 art. 27

Legge 41/1986 art. 32

Legge 104/1992 art. 24

Foto del rilievo

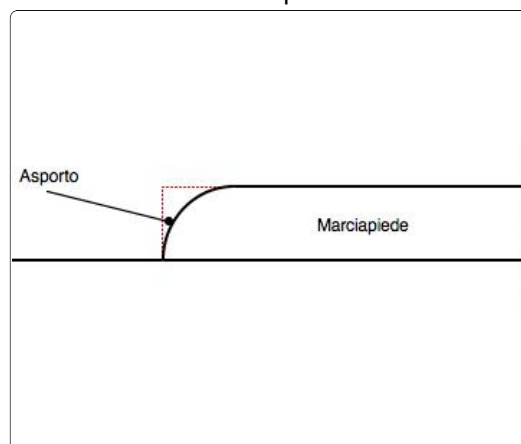


Lunghezza: Larghezza: Quantità: Metri Lineari
1,5

Stima scheda € 230,00

Note integrative:

Esempio



SCUOLA ELEMENTARE G. FALCONE

5

cod. edificio
n. intervento

VIA TAGLIAMENTO, 1

5-7

Criticità rilevata
Segnaletica informativa: **assenza**

Localizzazione intervento

Atrio interno

Piano terra

Descrizione dell'intervento

Inserimento di segnaletica informativa e di orientamento. I cartelli di segnalazione all'interno di un edificio saranno posti preferibilmente tutti alla medesima altezza, compresa tra cm 145 e 170 dal piano di calpestio, e saranno caratterizzati dalla stessa logica di utilizzo. Nel caso in cui il cartello sporga a bandiera, ortogonalmente al flusso pedonale, dovrà essere posto ad un'altezza non inferiore a cm 210 da terra. Tra i caratteri utilizzati (preferibilmente di dimensione non inferiore ai 25 mm e in stampatello minuscolo) e lo sfondo dovrà esserci un buon contrasto cromatico ottenuto ponendo testi scuri su fondo chiaro (nero, verde, blu su bianco; nero, rosso su giallo).

Materiale proposto:

Riferimenti alla normativa

Legge 118/1971 art. 27
Legge 41/1986 art. 32
Legge 104/1992 art. 24
D.M. 236/89 art. 4.3
D.P.R. 503/96 art. 1 - 2 - 9 - 17

Foto del rilievo



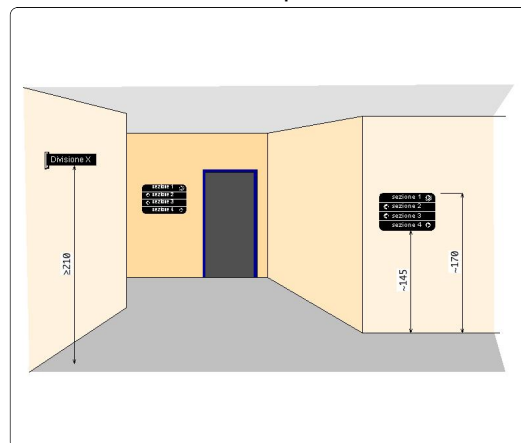
Lunghezza: Larghezza: Quantità: Metri Lineari

9

Stima scheda €. 450,00

Note integrative:

Esempio



SCUOLA ELEMENTARE G. FALCONE

5

cod. edificio
n. intervento

VIA TAGLIAMENTO, 1

5-9

Criticità rilevata
Maniglione: **assenza**

Localizzazione intervento

Servizi igienici riservati

Piano terra

Descrizione dell'intervento

Inserimento di maniglione di sostegno fissato a parete. Il maniglione sarà posizionato a lato della tazza wc o del bidet, a 40 cm dall'asse della tazza. Il maniglione sarà inoltre posizionato ad altezza di cm 80 dal piano di calpestio ed avrà un diametro di 3-4 cm; ed essere posto a 6 cm di distanza dalla parete.

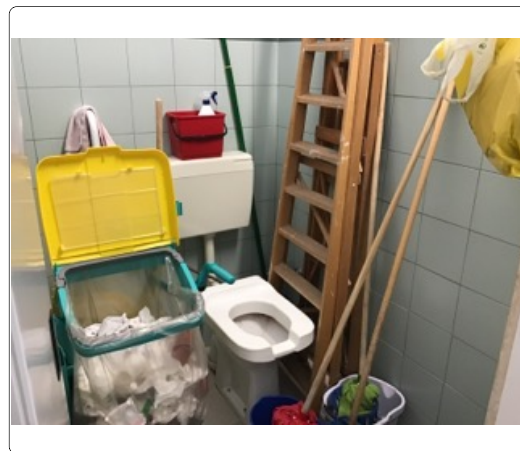
Il materiale dovrà garantire una presa sicura ed essere confortevole al tatto.

Materiale proposto:

Riferimenti alla normativa

Legge 118/1971 art. 27
Legge 41/1986 art. 32
Legge 104/1992 art. 24
D.M. 236/89 art. 4.1.6 - 8.1.6
D.P.R. 503/96 art. 8 - 15 - 23
D.L. 626/94 art. 30
Legge 81/08 art. 63

Foto del rilievo



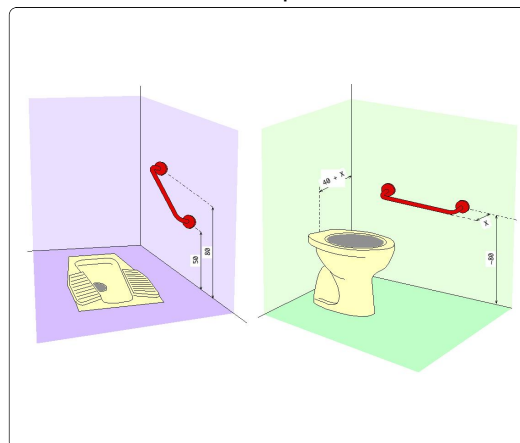
Lunghezza: Larghezza: Quantità: Metri Lineari
1

Stima scheda €. 130,00

Note integrative:

Il servizio igienico riservato alle persone con disabilità viene utilizzato come deposito e ripostiglio dal personale di servizio.

Esempio



SCUOLA ELEMENTARE G. FALCONE

5

cod. edificio
n. intervento

VIA TAGLIAMENTO, 1

5-13

Criticità rilevata

Assenza di segnalazione **tattilo-plantare** come linea guida all'orientamento delle persone non vedenti

Localizzazione intervento

Scale

Esterno

Descrizione dell'intervento

Inserimento di segnalazione tattile costituita da fascia di larghezza 60 cm trattata a righe parallele con funzione di orientamento o intercettazione di un servizio pubblico.

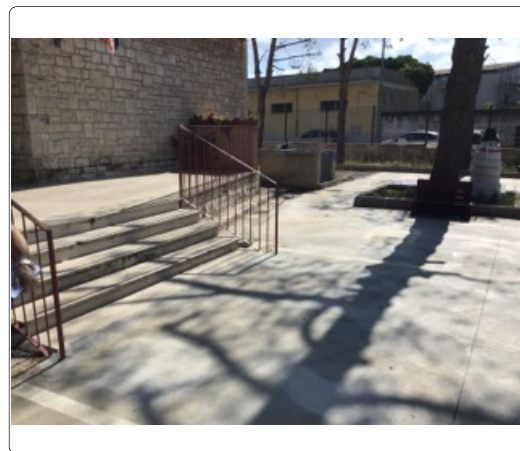
Materiale proposto:

**Tipo LogesVetEvolution
PVC**

Riferimenti alla normativa

Legge 118/1971 art. 27
Legge 41/1986 art. 32
Legge 104/1992 art. 24
D.M. 236/89 art. 4.2.1 - 4.3
D.P.R. 503/96 art. 1 - 4 - 5 - 9 - 17
Legge 104/96 art. 24
D.P.R. 380/01 art. 76 com.8
Legge 67/06 art. 1 comma 2

Foto del rilievo



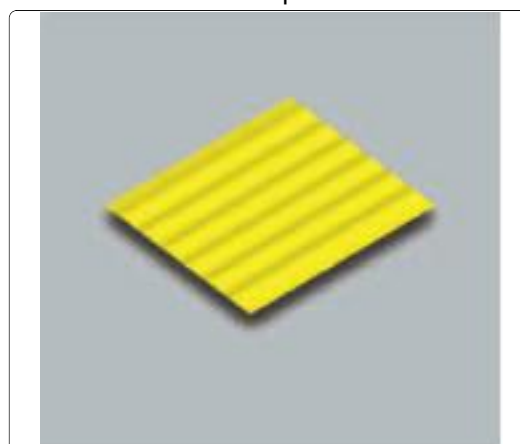
Lunghezza: Larghezza: Quantità: Metri Lineari

3

Stima scheda €. 300,00

Note integrative:

Esempio



SCUOLA ELEMENTARE G. FALCONE

5

cod. edificio
n. intervento

VIA TAGLIAMENTO, 1

5-14

Criticità rilevata
Sconnessione del gradino

Localizzazione intervento

Scale

Esterno

Descrizione dell'intervento

Realizzazione di gradini previa demolizione degli esistenti. Il gradino dovrà avere pedata antiscivolo a pianta preferibilmente rettangolare, di larghezza compresa tra 25 e 30 cm, alzata massima di cm 16 e lunghezza non inferiore a cm 120. L'andamento dei gradini sarà per quanto possibile regolare e costante nel rapporto alzata-pedata, con profilo continuo a spigoli arrotondati. L'alzata presenterà una colorazione contrastante con quella della pedata per garantirne la facile percezione anche a persone ipovedenti. La rampa sarà costituita da non più di 10-13 alzate, in caso contrario sarà necessario intramezzarla con uno o più pianerottoli di arresto con profondità minima di cm 120. Nel caso in cui l'intervento riguardi il restauro di un gradino isolato all'interno di una rampa preesistente si dovrà garantire la riproduzione delle condizioni originali al fine di assicurare l'omogeneità della rampa. Il gradino isolato all'interno di un piano dovrà essere opportunamente segnalato tramite

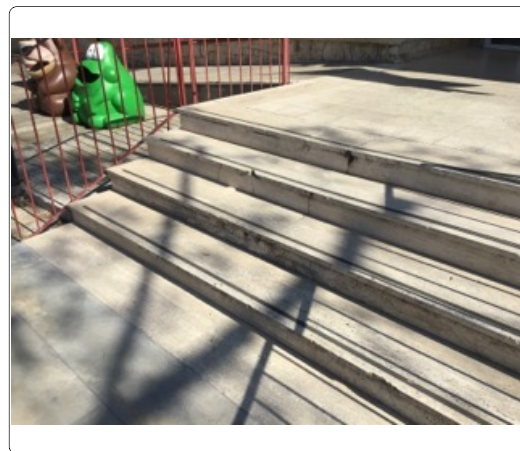
Materiale proposto:

Marmo

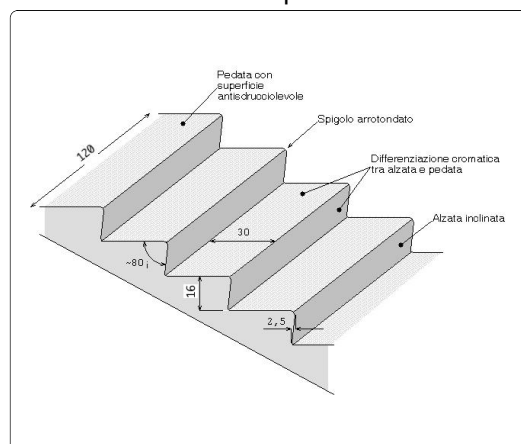
Riferimenti alla normativa

L.R. 6
5.3.1
D.M. 236
4.1.10 - 8.1.10
D.P.R. 503
Art. 7

Foto del rilievo



Esempio



Lunghezza: 1,2 Larghezza: 3 Quantità: Metri Lineari

Stima scheda €. 760,00

Note integrative:

SCUOLA ELEMENTARE G. FALCONE

5

cod. edificio
n. intervento

VIA TAGLIAMENTO, 1

5-15

Criticità rilevata
Corrimano: **assenza**

Localizzazione intervento

Scale

Esterno

Descrizione dell'intervento

Inserimento di corrimano: nel caso di un uso da parte di persone adulte il corrimano dovrà avere preferibilmente sezione con diametro di mm 40, nel caso di maggior uso da parte di bambini il diametro non dovrà superare i 30 mm. I corrimani utilizzati da parte degli adulti saranno posti ad un'altezza compresa tra 90 e 100 cm, quelli utilizzati da parte dei bambini andranno posti a un'altezza compresa tra cm 60 e cm 75. In caso di utenza mista si consiglia l'utilizzo di doppio corrimano posto alle due altezze. Il corrimano dovrà essere prolungato di cm 30 oltre il primo e l'ultimo gradino. La distanza tra il corrimano e la parete dovrà essere compresa tra i 4 e i 5 cm. Affinché le mensole di fissaggio al muro non costituiscano ostacolo sarà indispensabile posizionarle sulla parte inferiore del corrimano. Il materiale dovrà assicurare una presa sicura (anti-scivolo) ed essere gradevole al tatto. Il corrimano deve essere sempre presente su entrambi i lati della scala.

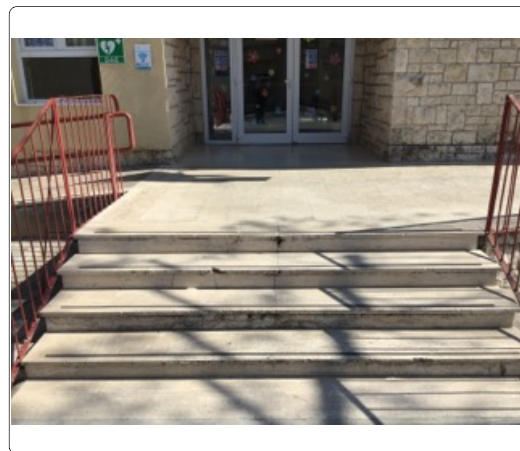
Materiale proposto:

Metallo

Riferimenti alla normativa

Legge 118/1971 art. 27
Legge 41/1986 art. 32
Legge 104/1992 art. 24
D.M. 236/89 art. 4.1.10 - 4.1.11 - 8.0.1 - 8.1.10
D.P.R. 503/96 art. 7 - 23
D.L. 626/94 art. 30
Legge 81/08 art. 63

Foto del rilievo

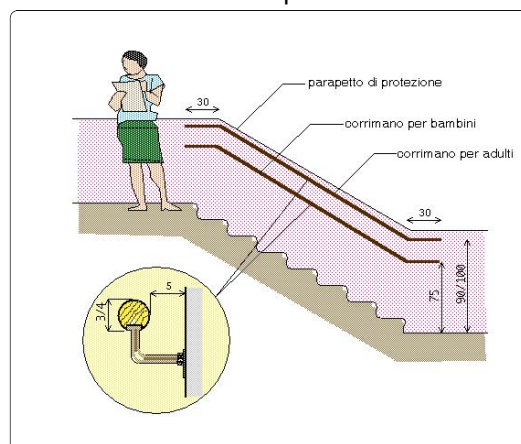


Lunghezza: Larghezza: Quantità: Metri Lineari
1,6

Stima scheda €. 260,00

Note integrative:

Esempio



SCUOLA ELEMENTARE G. FALCONE

5

cod. edificio
n. intervento

VIA TAGLIAMENTO, 1

5-17

Criticità rilevata
Segnaletica a pavimento: **assenza**

Localizzazione intervento

Atrio interno

Piano terra

Descrizione dell'intervento

Realizzazione di fascia a pavimento di facile **percezione tattile e visiva in PVC (tipo LogesVetEvolution)**, atta a segnalare l'inizio e la fine di una **rampa scala** a persone non vedenti e ipovedenti.

La fascia tattilo-plantare dovrà essere collocata 20 cm. prima dell'inizio rampa e a 20 cm. dopo fine rampa. La segnaletica dovrà avere una profondità di cm. 60 ed una larghezza pari alla rampa di scale.

Al fine di rafforzare per ragioni di sicurezza e di orientamento l'andamento della o delle rampe di scale, si suggerisce all'inizio e al termine di ogni rampa di inserire una segnaletica tattile sul corrimano.

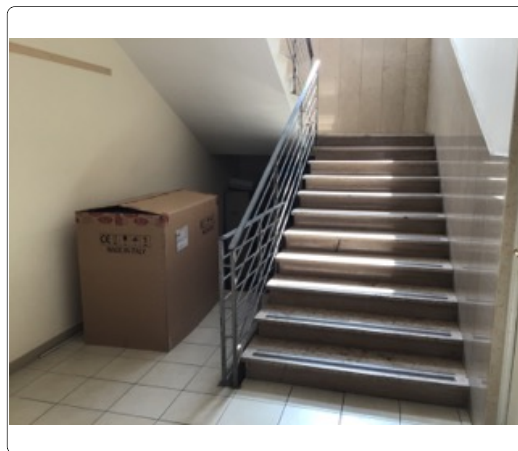
Materiale proposto:

**Tipo LogesVetEvolution
PVC**

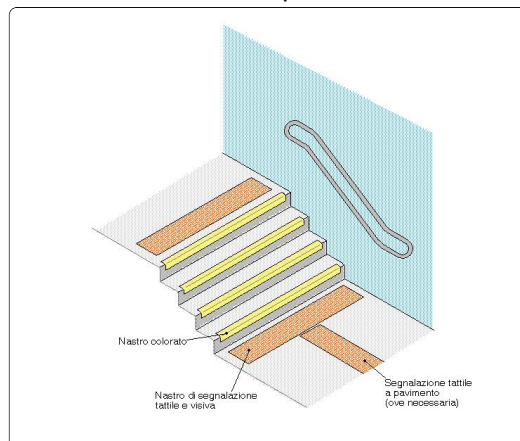
Riferimenti alla normativa

Legge 118/1971 art. 27
Legge 41/1986 art. 32
Legge 104/1992 art. 24
D.M. 236/89 art. 4.1.10 - 8.1.10
D.P.R. 503/96 art. 7 - 13 - 17
D.L. 626/94 art. 30
Legge 81/08 art. 63

Foto del rilievo



Esempio



Lunghezza: Larghezza: Quantità: Metri Lineari
5,3

Stima scheda €. 490,00

Note integrative:

4 m di intercettazione.

SCUOLA ELEMENTARE G. FALCONE

5

cod. edificio
n. intervento

VIA TAGLIAMENTO, 1

5-18

Criticità rilevata
protezione spigoli vivi inadeguata o assente

Localizzazione intervento

Atrio interno

Piano terra

Descrizione dell'intervento

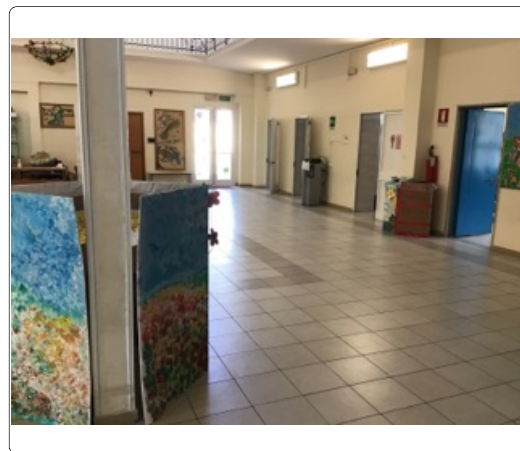
Inserimento di adeguata protezione con pannello o striscia di materiale morbido ed elastico ad elevata elasticità ed assorbimento d'urto.

Materiale proposto:

Riferimenti alla normativa

D.M. 236
4.2.1 - 8.2.1
D.P.R. 503
Art. 4

Foto del rilievo

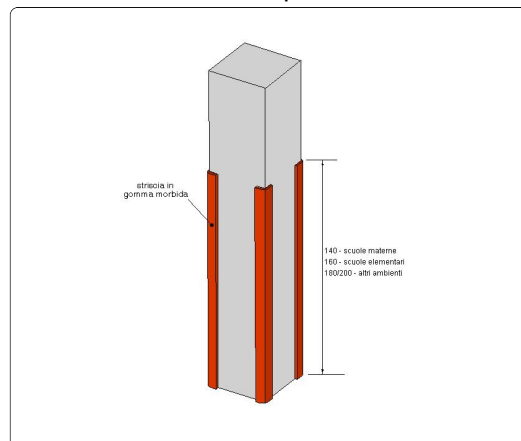


Lunghezza: 2 Larghezza: 9 Quantità: Metri Lineari

Stima scheda € 140,00

Note integrative:

Esempio



SCUOLA ELEMENTARE G. FALCONE

5

cod. edificio
n. intervento

VIA TAGLIAMENTO, 1

5-19

Criticità rilevata
rampa: assenza

Localizzazione intervento

Atrio interno

Piano terra

Descrizione dell'intervento

Nuova realizzazione di rampa per il superamento del dislivello.

La rampa dovrà avere una pendenza longitudinale tale da consentirne l'agevole superamento da parte di tutti (preferibilmente inferiore al 5%), e pendenza trasversale non superiore all'1%. La pavimentazione dovrà essere antidrucciolevole, uniforme e compatta. La rampa dovrà avere larghezza non inferiore a cm 90 (se possibile larghezza 150 cm) ed essere dotata di cordoli battiruota laterali di altezza non inferiore a cm 10. Per lunghezze superiori a 10 m sarà necessario interrompere la rampa con un piano orizzontale intermedio di dimensioni non inferiori a cm 150x150.

Materiale proposto:

Conglomerato cementizio

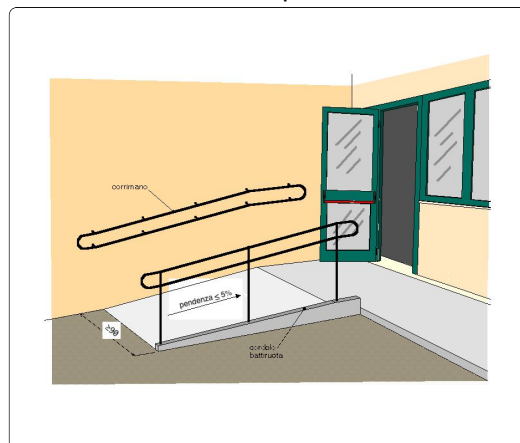
Riferimenti alla normativa

Legge 118/1971 art. 27
Legge 41/1986 art. 32
Legge 104/1992 art. 24
D.M. 236/89 art. 4.1.11 - 8.0.1 - 8.1.11
D.P.R. 503/96 art. 7 - 23

Foto del rilievo



Esempio



Lunghezza: 12 Larghezza: 1,5 Quantità: Metri Lineari

Stima scheda € 8.550,00

Note integrative:

Uscita di sicurezza.

Nella realizzazione della nuova rampa si dovrà smussare il gradino presente sulla soglia.

SCUOLA ELEMENTARE G. FALCONE

5

cod. edificio
n. intervento

VIA TAGLIAMENTO, 1

5-22

Criticità rilevata

Segnaletica informativa: **assenza**

Localizzazione intervento

Atrio interno

Piano terra

Descrizione dell'intervento

Inserimento di segnaletica informativa e di orientamento. I cartelli di segnalazione all'interno di un edificio saranno posti preferibilmente tutti alla medesima altezza, compresa tra cm 145 e 170 dal piano di calpestio, e saranno caratterizzati dalla stessa logica di utilizzo. Nel caso in cui il cartello sporga a bandiera, ortogonalmente al flusso pedonale, dovrà essere posto ad un'altezza non inferiore a cm 210 da terra. Tra i caratteri utilizzati (preferibilmente di dimensione non inferiore ai 25 mm e in stampatello minuscolo) e lo sfondo dovrà esserci un buon contrasto cromatico ottenuto ponendo testi scuri su fondo chiaro (nero, verde, blu su bianco; nero, rosso su giallo).

Materiale proposto:

Riferimenti alla normativa

Legge 118/1971 art. 27

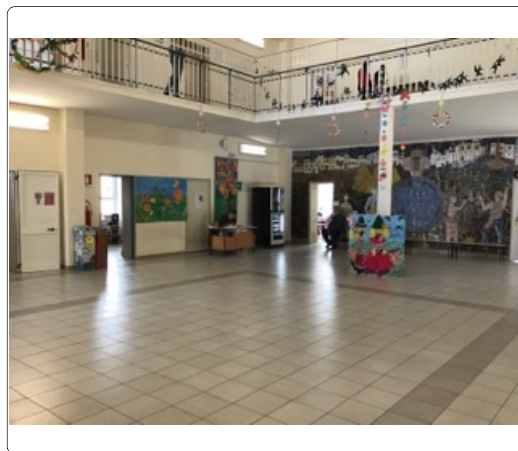
Legge 41/1986 art. 32

Legge 104/1992 art. 24

D.M. 236/89 art. 4.3

D.P.R. 503/96 art. 1 - 2 - 9 - 17

Foto del rilievo



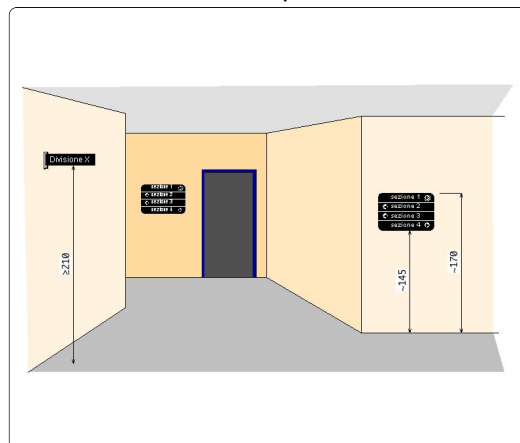
Lunghezza: Larghezza: Quantità: Metri Lineari
12

Stima scheda € 600,00

Note integrative:

Mancano informazioni rispetto le aule.

Esempio



SCUOLA ELEMENTARE G. FALCONE

5

cod. edificio
n. intervento

VIA TAGLIAMENTO, 1

5-23

Criticità rilevata
piattaforma elevatrice: assenza

Localizzazione intervento

Atrio interno

Piano terra

Descrizione dell'intervento

Installazione di piattaforma elevatrice **con struttura in alluminio per esterno/interno.**

Dimensione del vano 1490x1600 mm

Corsa 6.30 m

Portata 250 Kg

Velocità 0.15 m/s

Fermate/servizi 3/3

Fossa 120 mm incassata

Distanza locale macchine – vano 1000 mm

Dislivello locale macchine – fossa 100 mm

Organi di sollevamento: Pistone oleodinamico.

Cabina: dimensioni interne 800x1200 mm

Profili in alluminio anodizzato

Cielino completo di luce d'emergenza in caso di blackout.

Ante di accesso in lamiera plastificata

Bottoniera di cabina su piastra di acciaio inox satinato

Pulsanti di comando ai piani

Porte di piano

Accesso fronte con apertura di 750 mm, porta a due ante telescopiche
chiusura sinistra

Lunghezza: Larghezza: Quantità: Metri Lineari

1

Stima scheda € 12.000,00

Note integrative:

Materiale proposto:

Riferimenti alla normativa

Legge 118/1971 art. 27

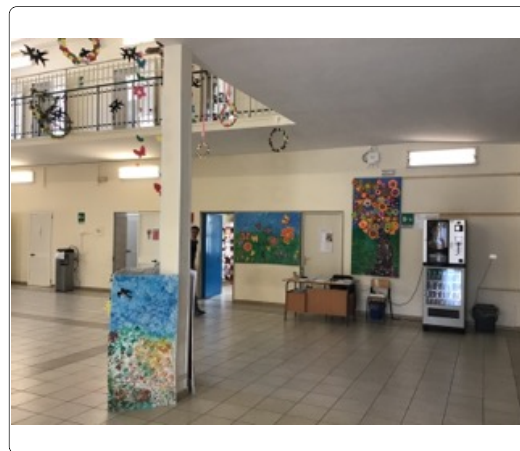
Legge 41/1986 art. 32

Legge 104/1992 art. 24

D.M. 236/89 art. 4.1.13 - 8.1.13

D.P.R. 503/96 art. 15 - 23

Foto del rilievo



Esempio



SCUOLA ELEMENTARE G. FALCONE

5

cod. edificio
n. intervento

VIA TAGLIAMENTO, 1

5-26

Criticità rilevata
parapetto: assenza/inadeguatezza

Localizzazione intervento

Atrio interno

1° Piano

Descrizione dell'intervento

Inserimento di parapetto con altezza non inferiore a cm 100 con struttura inattraversabile da una sfera di diametro superiore ai 10 cm. Il parapetto dovrà essere realizzato in modo da consentire una libera visuale verso l'esterno del fabbricato: per questo motivo le parti in muratura o di materiale non trasparente non dovranno superare l'altezza di cm 60 e i rimanenti 40 cm saranno realizzati con profilati di metallo o pannelli trasparenti. Nel caso in cui il parapetto venga realizzato con profilati verticali o reticolati di metallo o i vuoti creati dalle maglie incrociate dovranno avere dimensioni superiori a cm 5x10 e che venga realizzato uno zoccolo in muratura dell'altezza minima di cm 10 di collegamento al pavimento.

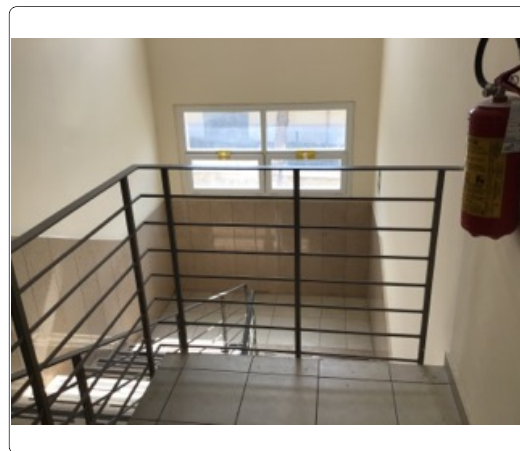
Materiale proposto:

Metallo

Riferimenti alla normativa

Legge 118/1971 art. 27
Legge 41/1986 art. 32
Legge 104/1992 art. 24
D.M. 236 art. 4.1.8 - 4.1.10 - 4.1.11 - 8.0.1
- 8.1.3 - 8.1.8 - 8.1.10 -
D.P.R. 503/96 art. 7 - 15 - 23

Foto del rilievo

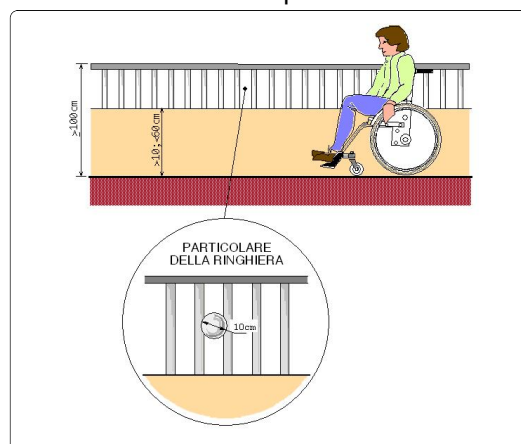


Lunghezza: Larghezza: Quantità: Metri Lineari
12

Stima scheda € 2.160,00

Note integrative:

Esempio



SCUOLA ELEMENTARE G. FALCONE

5

cod. edificio
n. intervento

VIA TAGLIAMENTO, 1

5-27

Criticità rilevata
Segnaletica a pavimento: **assenza**

Localizzazione intervento

Atrio interno

Piano terra

Descrizione dell'intervento

Realizzazione di fascia a pavimento di facile **percezione tattile e visiva in PVC (tipo LogesVetEvolution)**, atta a segnalare l'inizio e la fine di una **rampa scala** a persone non vedenti e ipovedenti.

La fascia tattilo-plantare dovrà essere collocata 20 cm. prima dell'inizio rampa e a 20 cm. dopo fine rampa. La segnaletica dovrà avere una profondità di cm. 60 ed una larghezza pari alla rampa di scale.

Al fine di rafforzare per ragioni di sicurezza e di orientamento l'andamento della o delle rampe di scale, si suggerisce all'inizio e al termine di ogni rampa di inserire una segnaletica tattile sul corrimano.

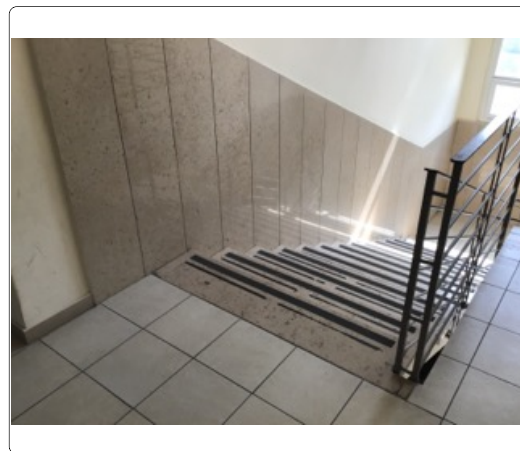
Materiale proposto:

**Tipo LogesVetEvolution
PVC**

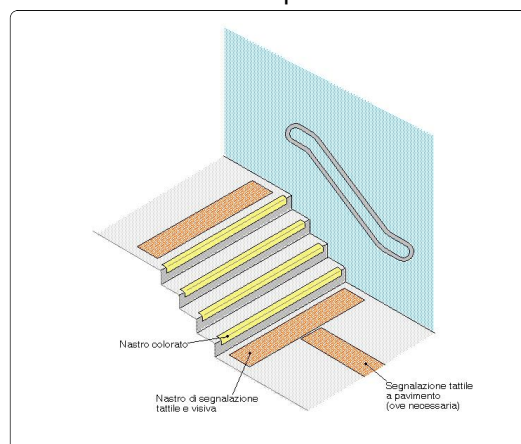
Riferimenti alla normativa

Legge 118/1971 art. 27
Legge 41/1986 art. 32
Legge 104/1992 art. 24
D.M. 236/89 art. 4.1.10 - 8.1.10
D.P.R. 503/96 art. 7 - 13 - 17
D.L. 626/94 art. 30
Legge 81/08 art. 63

Foto del rilievo



Esempio



Lunghezza: Larghezza: Quantità: Metri Lineari
5,3

Stima scheda €. 490,00

Note integrative:

Con 4 metri di intercettazione.

SCUOLA ELEMENTARE G. FALCONE

5

cod. edificio
n. intervento

VIA TAGLIAMENTO, 1

5-28

Criticità rilevata
bagno accessibile: assenza

Localizzazione intervento

Atrio interno

1° Piano

Descrizione dell'intervento

Realizzazione ex novo di un servizio igienico a norma del D.M. 236/89.

Il locale igienico dovrà essere attrezzato con: tazza wc e accessori annessi, lavabo, specchio, corrimani, maniglioni, ecc.

Lo spazio libero necessario all'accostamento e al trasferimento laterale dalla sedia a ruote alla tazza wc dovrà essere di minimo 100 cm misurati dall'asse del sanitario. Si dovrà garantire: da un lato lo spazio adeguato per l'avvicinamento e la rotazione di una sedia a ruote, dall'altro una distanza tale da consentire a chi usa il wc un agevole appiglio ai corrimani posti sulla parete laterale (l'asse della tazza dovrà distare 40 cm dalla parete laterale o dal corrimano o maniglione di appoggio). La distanza fra il bordo anteriore della tazza e la parete posteriore dovrà essere di 75-80 cm. Il maniglione a lato della tazza sarà posizionato ad un'altezza di cm 80 dal piano di calpestio.

L'altezza del piano superiore della tazza, preferibilmente sospesa, dovrà essere di 40-45 cm dal pavimento. Il wc sarà corredato di tutti gli accessori necessari posti in modo da renderne l'uso agevole ed immediato anche rimanendo seduti sulla tazza. Il campanello di allarme, a corda, avrà il terminale posizionato ad un'altezza compresa tra cm 60 e cm 120 dal pavimento. Il pulsante di scarico sarà a fianco della tazza ad altezza di cm 60-70 dal pavimento, si azionerà con una lieve pressione ed avrà

Lunghezza: Larghezza: Quantità: Metri Lineari

1

Stima scheda € 7.000,00

Note integrative:

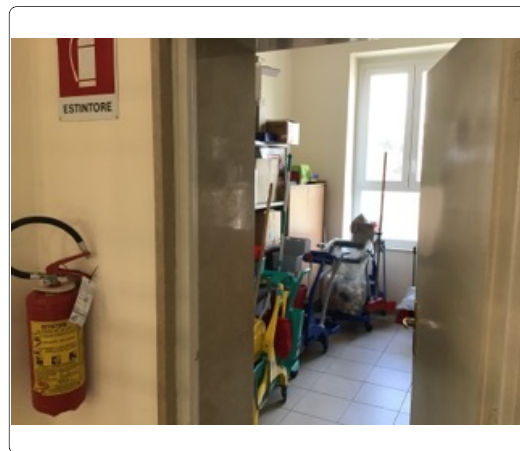
Ricavabile al posto del ripostiglio.

Materiale proposto:

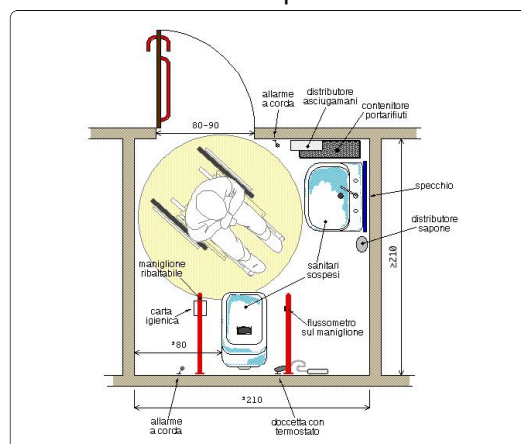
Riferimenti alla normativa

D.M. 236/89 art. 4.1.6 - 5.5 - 8.1.6
D.P.R. 503/96 art. 8

Foto del rilievo



Esempio



SCUOLA ELEMENTARE G. FALCONE

5

cod. edificio
n. intervento

VIA TAGLIAMENTO, 1

5-29

Criticità rilevata
rampa: assenza

Localizzazione intervento

Atrio interno

1° Piano

Descrizione dell'intervento

Nuova realizzazione di rampa per il superamento del dislivello.

La rampa dovrà avere una pendenza longitudinale tale da consentirne l'agevole superamento da parte di tutti (preferibilmente inferiore al 5%), e pendenza trasversale non superiore all'1%. La pavimentazione dovrà essere antidrucciolevole, uniforme e compatta. La rampa dovrà avere larghezza non inferiore a cm 90 (se possibile larghezza 150 cm) ed essere dotata di cordoli battiruota laterali di altezza non inferiore a cm 10. Per lunghezze superiori a 10 m sarà necessario interrompere la rampa con un piano orizzontale intermedio di dimensioni non inferiori a cm 150x150.

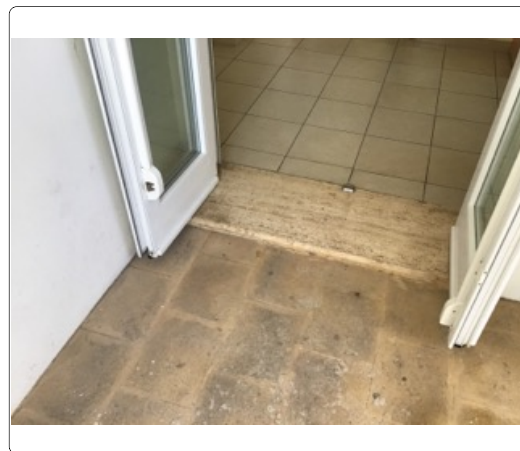
Materiale proposto:

Conglomerato cementizio

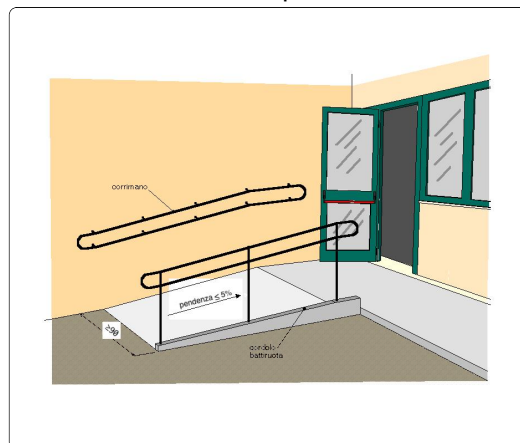
Riferimenti alla normativa

Legge 118/1971 art. 27
Legge 41/1986 art. 32
Legge 104/1992 art. 24
D.M. 236/89 art. 4.1.11 - 8.0.1 - 8.1.11
D.P.R. 503/96 art. 7 - 23

Foto del rilievo



Esempio



Lunghezza: 1 Larghezza: 1 Quantità: Metri Lineari

Stima scheda €. 480,00

Note integrative:

Uscita di sicurezza al piano primo.

SCUOLA ELEMENTARE G. FALCONE

5

cod. edificio
n. intervento

VIA TAGLIAMENTO, 1

5-30

Criticità rilevata
Assenza di spazio calmo

Localizzazione intervento

Scale

1° Piano

Descrizione dell'intervento

Realizzazione di struttura a sbalzo o di nicchia con funzione di spazio calmo, a integrazione della scala antincendio. Tale spazio dovrà garantire lo stazionamento in condizioni di sicurezza di un utente in carrozzina o con problemi di mobilità senza creare intralcio all'apertura delle porte e all'esodo degli altri occupanti. I materiali costituenti la struttura saranno gli stessi utilizzati per la scala antincendio (classe 0 di reazione al fuoco). Lo spazio calmo potrà essere collocato in adiacenza ad una parete solo se dotata di requisiti di resistenza al fuoco secondo la normativa vigente; nel caso in cui la parete non presenti tali requisiti la struttura di sicurezza dovrà distaccarsi dall'edificio di almeno 2,5 m, o comunque secondo le indicazioni legislative.

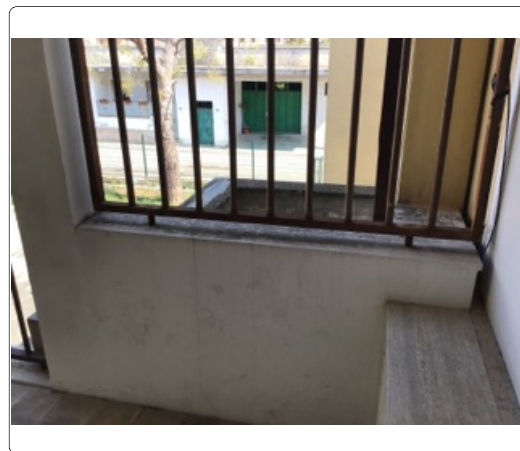
Lo spazio calmo dovrà essere dotato di opportuna segnaletica che inequivocabilmente lo identifichi e ne consenta il raggiungimento.

Materiale proposto:

Riferimenti alla normativa

D.M. 236
4,6
D.P.R. 503
Art. 18

Foto del rilievo



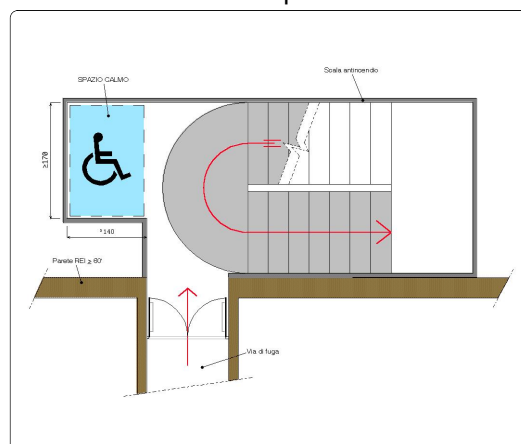
Lunghezza: 2 Larghezza: 2 Quantità: Metri Lineari

Stima scheda € 880,00

Note integrative:

Per realizzare lo spazio calmo bisognerà demolire una porzione di muro e realizzare un parapetto sulla tettoia a protezione del piano terra.

Esempio



SCUOLA ELEMENTARE G. FALCONE

5

cod. edificio
n. intervento

VIA TAGLIAMENTO, 1

5-32

Criticità rilevata
rampa: assenza

Localizzazione intervento

Accesso edificio

Esterno

Descrizione dell'intervento

Nuova realizzazione di rampa per il superamento del dislivello.

La rampa dovrà avere una pendenza longitudinale tale da consentirne l'agevole superamento da parte di tutti (preferibilmente inferiore al 5%), e pendenza trasversale non superiore all'1%. La pavimentazione dovrà essere antidrucciolevole, uniforme e compatta. La rampa dovrà avere larghezza non inferiore a cm 90 (se possibile larghezza 150 cm) ed essere dotata di cordoli battiruota laterali di altezza non inferiore a cm 10. Per lunghezze superiori a 10 m sarà necessario interrompere la rampa con un piano orizzontale intermedio di dimensioni non inferiori a cm 150x150.

Materiale proposto:

Conglomerato cementizio

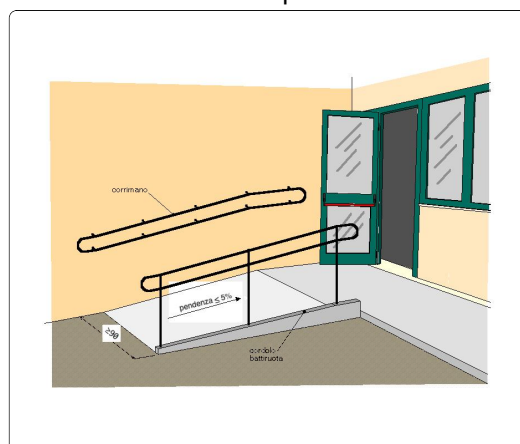
Riferimenti alla normativa

Legge 118/1971 art. 27
Legge 41/1986 art. 32
Legge 104/1992 art. 24
D.M. 236/89 art. 4.1.11 - 8.0.1 - 8.1.11
D.P.R. 503/96 art. 7 - 23

Foto del rilievo



Esempio



Lunghezza: 2 Larghezza: 2 Quantità: Metri Lineari

Stima scheda € 1.900,00

Note integrative:

SCUOLA ELEMENTARE G. FALCONE

5

cod. edificio
n. intervento

VIA TAGLIAMENTO, 1

5-33

Criticità rilevata
dislivello superiore ad 1 cm

Localizzazione intervento

Accesso edificio

Esterno

Descrizione dell'intervento

Lavorazione degli spigoli vivi del gradino tramite arrotondamento, al fine di agevolare il superamento (il raggio di smussatura non inferiore ad 1 cm)

Materiale proposto:

Riferimenti alla normativa

Legge 118/1971 art. 27
Legge 41/1986 art. 32
Legge 104/1992 art. 24
D.M. 236/89 art. 4.1.6 - 5.5 - 8.1.6
D.P.R. 503/96 art. 8
D.L. 626/94 art. 30
Legge 81/08 art. 63

Foto del rilievo

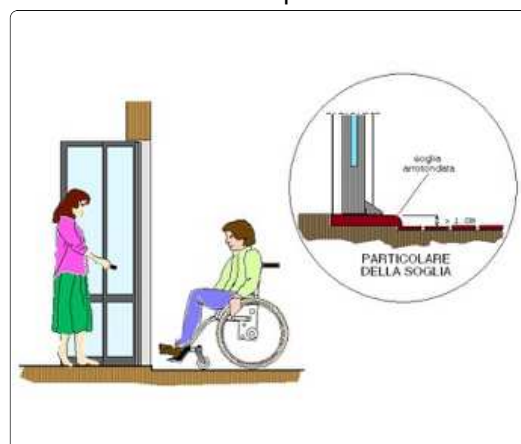


Lunghezza: Larghezza: Quantità: Metri Lineari
1,2

Stima scheda €. 120,00

Note integrative:

Esempio



SCUOLA ELEMENTARE G. FALCONE

5

cod. edificio
n. intervento

VIA TAGLIAMENTO, 1

5-35

Criticità rilevata
bagno accessibile: assenza

Localizzazione intervento

Palestra

Piano terra

Descrizione dell'intervento

Realizzazione ex novo di un servizio igienico a norma del D.M. 236/89.

Il locale igienico dovrà essere attrezzato con: tazza wc e accessori annessi, lavabo, specchio, corrimani, maniglioni, ecc.

Lo spazio libero necessario all'accostamento e al trasferimento laterale dalla sedia a ruote alla tazza wc dovrà essere di minimo 100 cm misurati dall'asse del sanitario. Si dovrà garantire: da un lato lo spazio adeguato per l'avvicinamento e la rotazione di una sedia a ruote, dall'altro una distanza tale da consentire a chi usa il wc un agevole appiglio ai corrimani posti sulla parete laterale (l'asse della tazza dovrà distare 40 cm dalla parete laterale o dal corrimano o maniglione di appoggio). La distanza fra il bordo anteriore della tazza e la parete posteriore dovrà essere di 75-80 cm. Il maniglione a lato della tazza sarà posizionato ad un'altezza di cm 80 dal piano di calpestio.

L'altezza del piano superiore della tazza, preferibilmente sospesa, dovrà essere di 40-45 cm dal pavimento. Il wc sarà corredato di tutti gli accessori necessari posti in modo da renderne l'uso agevole ed immediato anche rimanendo seduti sulla tazza. Il campanello di allarme, a corda, avrà il terminale posizionato ad un'altezza compresa tra cm 60 e cm 120 dal pavimento. Il pulsante di scarico sarà a fianco della tazza ad altezza di cm 60-70 dal pavimento, si azionerà con una lieve pressione ed avrà

Lunghezza: Larghezza: Quantità: Metri Lineari

1

Stima scheda € 7.000,00

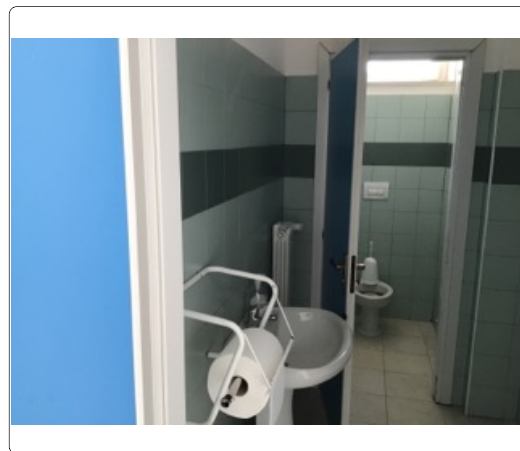
Note integrative:

Materiale proposto:

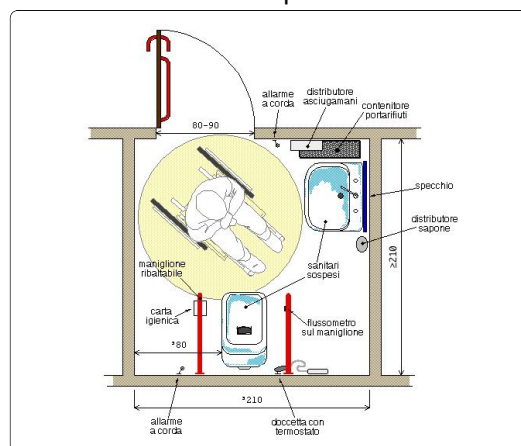
Riferimenti alla normativa

D.M. 236/89 art. 4.1.6 - 5.5 - 8.1.6
D.P.R. 503/96 art. 8

Foto del rilievo



Esempio



SCUOLA ELEMENTARE G. FALCONE

5

cod. edificio
n. intervento

VIA TAGLIAMENTO, 1

5-36

Criticità rilevata
ostacolo: cordolo

Localizzazione intervento

Palestra



Piano terra

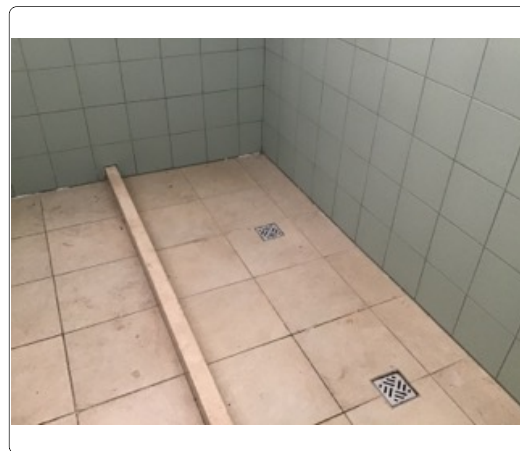
Descrizione dell'intervento

Eliminazione del cordolo e conseguente ripristino della pavimentazione.

Materiale proposto:

Riferimenti alla normativa

Foto del rilievo



Esempio

Nessuna immagine
di supporto

Lunghezza: Larghezza: Quantità: Metri Lineari

4

Stima scheda €. 480,00

Note integrative:

SCUOLA ELEMENTARE G. FALCONE

5

cod. edificio
n. intervento

VIA TAGLIAMENTO, 1

5-37

Criticità rilevata
ostacolo: cordolo

Localizzazione intervento

Palestra



Piano terra

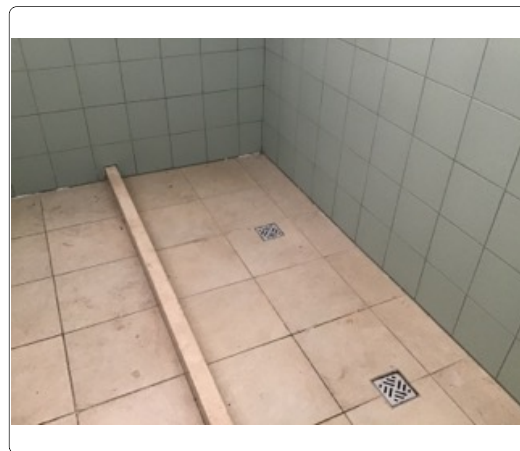
Descrizione dell'intervento

Eliminazione del cordolo e conseguente ripristino della pavimentazione.

Materiale proposto:

Riferimenti alla normativa

Foto del rilievo



Esempio

Nessuna immagine
di supporto

Lunghezza: Larghezza: Quantità: Metri Lineari

4

Stima scheda €. 480,00

Note integrative:

SCUOLA ELEMENTARE G. FALCONE

5

cod. edificio
n. intervento

VIA TAGLIAMENTO, 1

5-40

Criticità rilevata
protezione spigoli vivi inadeguata o assente

Localizzazione intervento

Palestra

Piano terra

Descrizione dell'intervento

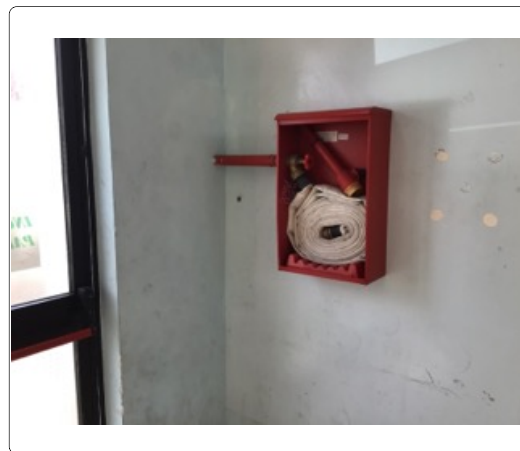
Inserimento di adeguata protezione con pannello o striscia di materiale morbido ed elastico ad elevata elasticità ed assorbimento d'urto.

Materiale proposto:

Riferimenti alla normativa

D.M. 236
4.2.1 - 8.2.1
D.P.R. 503
Art. 4

Foto del rilievo

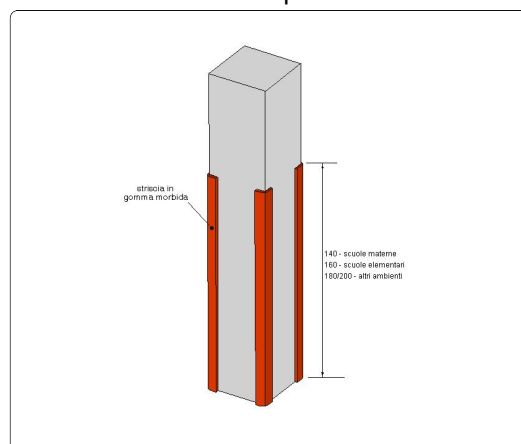


Lunghezza: Larghezza: Quantità: Metri Lineari
1,5

Stima scheda € 20,00

Note integrative:

Esempio



SCUOLA ELEMENTARE G. FALCONE

5

cod. edificio
n. intervento

VIA TAGLIAMENTO, 1

5-25

Criticità rilevata
Corrimano: **assenza**

Localizzazione intervento

Atrio interno

Piano terra

Descrizione dell'intervento

Inserimento di corrimano: nel caso di un uso da parte di persone adulte il corrimano dovrà avere preferibilmente sezione con diametro di mm 40, nel caso di maggior uso da parte di bambini il diametro non dovrà superare i 30 mm. I corrimani utilizzati da parte degli adulti saranno posti ad un'altezza compresa tra 90 e 100 cm, quelli utilizzati da parte dei bambini andranno posti a un'altezza compresa tra cm 60 e cm 75. In caso di utenza mista si consiglia l'utilizzo di doppio corrimano posto alle due altezze. Il corrimano dovrà essere prolungato di cm 30 oltre il primo e l'ultimo gradino. La distanza tra il corrimano e la parete dovrà essere compresa tra i 4 e i 5 cm. Affinché le mensole di fissaggio al muro non costituiscano ostacolo sarà indispensabile posizionarle sulla parte inferiore del corrimano. Il materiale dovrà assicurare una presa sicura (anti-scivolo) ed essere gradevole al tatto. Il corrimano deve essere sempre presente su entrambi i lati della scala.

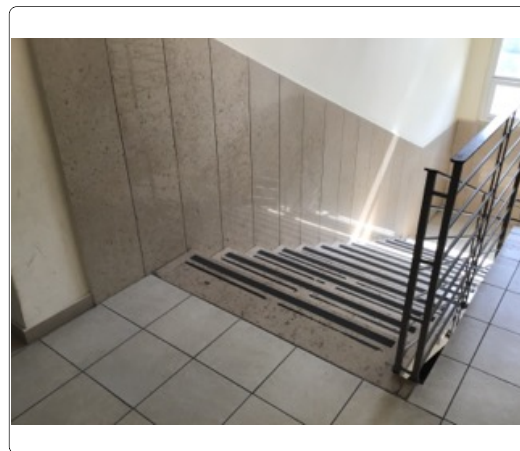
Materiale proposto:

Metallo

Riferimenti alla normativa

Legge 118/1971 art. 27
Legge 41/1986 art. 32
Legge 104/1992 art. 24
D.M. 236/89 art. 4.1.10 - 4.1.11 - 8.0.1 - 8.1.10
D.P.R. 503/96 art. 7 - 23
D.L. 626/94 art. 30
Legge 81/08 art. 63

Foto del rilievo



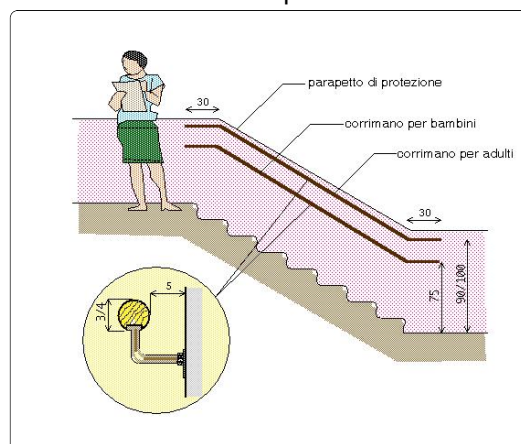
Lunghezza: Larghezza: Quantità: Metri Lineari
10

Stima scheda € 1.600,00

Note integrative:

Nuovo corrimano posto sotto quello attuale (per renderlo doppio).

Esempio



**PEBA TORRE SANTA SUSANNA - AMBITO EDILIZIO
CRITICITA' RILEVATE - RESOCONTO - STIMA**

NOME UNITA' EDILIZIA

SCUOLA ELEMENTARE G. FALCONE

identificativo

5

INDIRIZZO

VIA TAGLIAMENTO, 1

STIMA TOTALE UNITA' EDILIZIA

€. 76.760,00
