

PALAZZETTO DELLO SPORT

14

VIA BORSELLINO

Priorità 10395



L'edificio è situato in una zona periferica ad ovest di Torre Santa Susanna. Le zone antistanti l'ingresso principale sono utilizzate per lo svolgimento del mercato rionale.

Per accedere alla struttura sono presenti più ingressi, sia frontalmente che lateralmente. Il piano di calpestio del parterre è collocato ad una quota di circa 1,20 m rispetto alla viabilità pubblica esterna. Per il superamento di questo dislivello ci sono una serie di scale su tutti i lati e gli ingressi. Sul prospetto principale ci sono due rampe con pendenza media dell'8%. Attualmente il fabbricato versa in uno stato generale di abbandono, non viene utilizzato da qualche anno a causa di una serie di problematiche strutturali e di infiltrazioni dal tetto.

Il campo da gioco interno ha le dimensioni e le dotazioni minime per poter essere impiegato anche in campionati di primo livello. Le tribune poste sui lati lunghi dei campi da gioco sono collocate ad una quota superiore al campo stesso e sono raggiungibili usando delle scale; si è proposto di integrare la struttura con dei sistemi per il superamento dei dislivelli verticali come piattaforme elevatrici o ascensori. Nel complesso l'edificio ha un buon livello di accessibilità generale. Le proposte maggiori riguardano l'installazione di segnaletica tattile a pavimento per agevolare l'orientamento e la sicurezza delle persone con disabilità visiva. Gli spogliatoi sono adeguati con gli ausili più comuni per garantire l'accessibilità a persone con disabilità, ad esempio in tutti i bagni c'è almeno una doccia a filo pavimento.



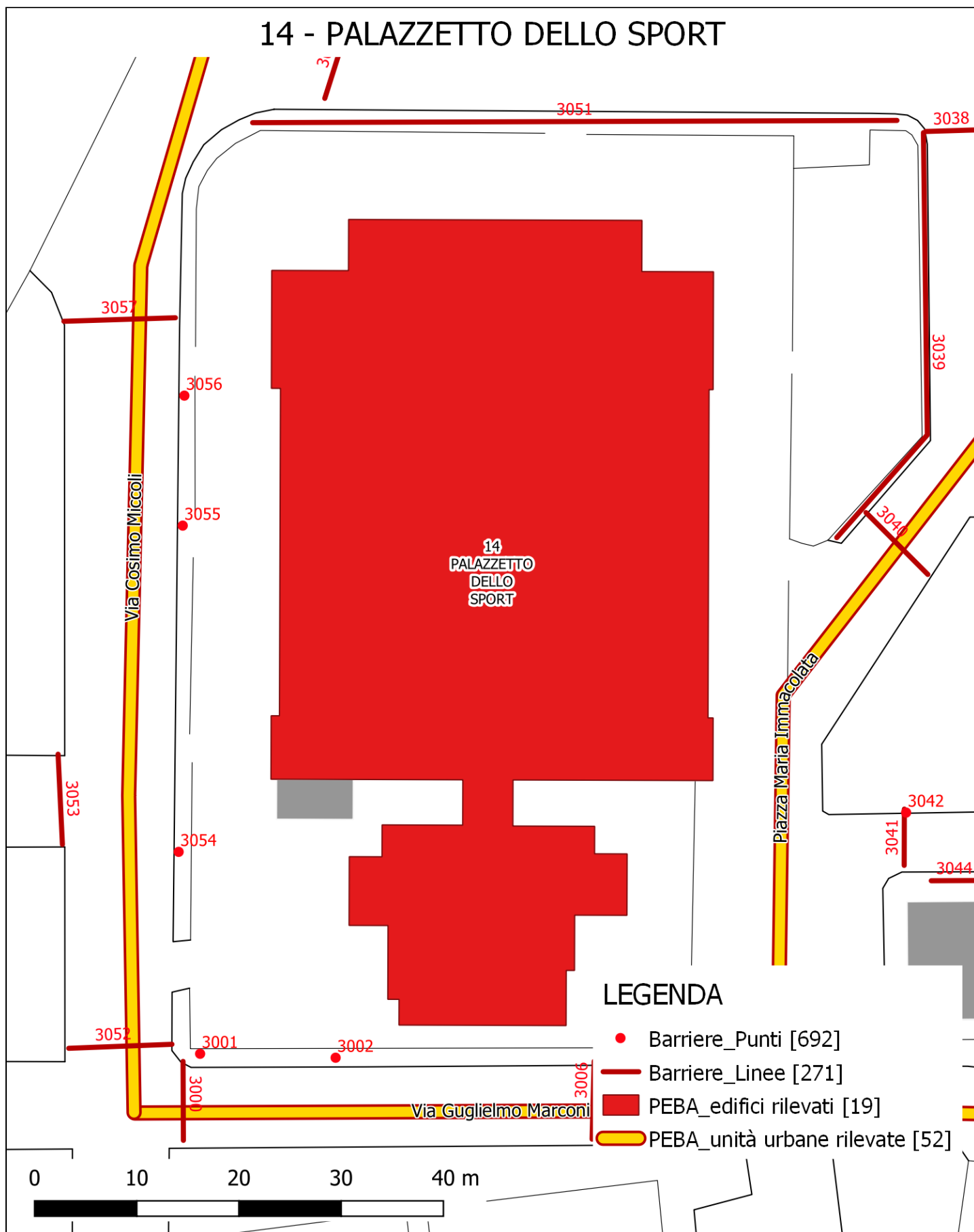
PALAZZETTO DELLO SPORT

14

VIA BORSELLINO

Priorità 10395

14 - PALAZZETTO DELLO SPORT





PALAZZETTO DELLO SPORT

14

VIA BORSELLINO

Priorità 10395

Destinazione d'uso

- Asilo nido
- Scuola materna
- Scuola elementare
- Scuola media inf.
- Scuola media sup. Uman.
- Scuola media sup. Comm.
- Scuola media sup. Tecn.
- Direzione didattica
- Uff. pubbl. statale
- Uff. pubbl. regionale
- Uff. pubbl. provinciale
- Uff. pubbl. comunale
- Azienda municipalizzata
- Chiesa
- Cimitero
- Ufficio postale
- Istituto di credito
- Ambulatorio A.S.L.
- Ospedale
- Day hospital
- U.S.L.
- Casa protetta, R.S.A.
- Centro sociale anziani
- Centro diurno
- Centro ricreativo
- Sede associaz., sala circosc.
- Consulterio
- Centro handicap
- Centro sportivo polifunz.
- Centro sport. natatorio
- Centro sport. atletica
- Centro sport. calcio
- Palestra pubblica
- Centro sport. tennis
- Centro ippico
- Centro culturale
- Biblioteca
- Museo, pinacoteca
- Teatro, cinematografo
- Ristorante, albergo
- Pubblica sicurezza
- Sede giudiziaria
- Vari rivolti al pubbl.

Frequenza

- Bassa
- Media
- Alta
- Nessuna

Interesse turistico

- Basso
- Medio
- Alto
- Nessuno

Interventi previsti

- parcheggio
- segnaletica est.
- segnaletica int.
- percorso est.
- percorso int.
- pavimentaz. est.
- pavimentaz. int.
- pensilina di protezione
- rampa fissa est.
- rampa fissa int.
- servoscala est.
- servoscala int.
- corrimano est.
- corrimano int.
- ascensore est.
- ascensore int.
- accesso princ.
- accesso second.
- soglie, zerbini
- ausili est.
- mod.vano ascens.
- mod.cabina ascens.
- mod.comandi ascens.
- mod. infissi
- adeguam. serv. igienici
- costruz. serv. igienici
- mod. strutt. murarie
- inserim. stalli
- adeguam. arredi

Condizione ambientale

- STRADA CON TRAFFICO VEICOLARE/PEDONALE
- Scarso
 - Medio
 - Alto

Collocazione ambientale

- Centro storico
- Area urbana
- Periferia

Edificio storico



Concentrazione di funzioni

- Bassa
- Media
- Alta
- Nessuna

Variabile temporale

Lavori previsti entro i primi 12 mesi a partire dal
9.06.2022



Costo totale degli interventi proposti

- | | | |
|-----------|--------------------|-----------------------|
| Minimo | da 0 a 10.000 | <input type="radio"/> |
| Contenuto | da 10.000 a 25.000 | <input type="radio"/> |
| Medio | da 25.000 a 50.000 | <input type="radio"/> |
| Alto | oltre 50.000 | <input type="radio"/> |

Criteri assoggettati a correttivi

- Edificio o ambienti di proprietà
- Edificio o ambienti dati in uso o gestione
- Completamento interventi già avviati
- Avvio di nuovo progetto

PRIORITA' CALCOLATA

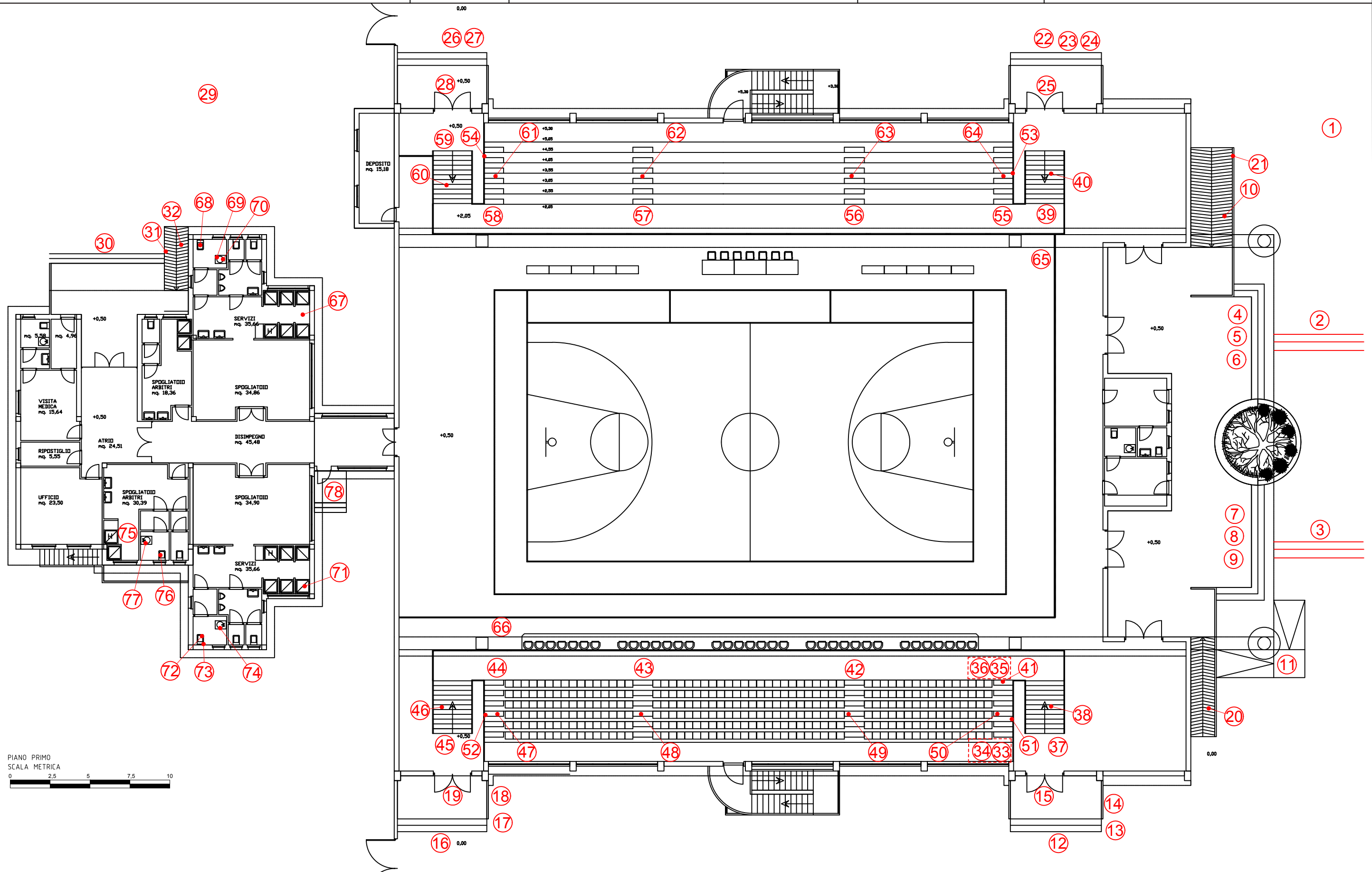
10395

STRALCIO SUGGERITO

2° STRALCIO

Presenza di utenti

- Motori
- Sensoriali
- Cognitivi
- Pluripatologie
- Lievi



PALAZZETTO DELLO SPORT

14

cod. edificio
n. intervento

VIA BORSELLINO

14-1

Criticità rilevata

Scarsa o inesistente dotazione di parcheggi riservati ai disabili.
(Parcheggio a pettine ortogonale al percorso pedonale)

Localizzazione intervento

Area esterna

Esterno

Descrizione dell'intervento

Inserimento di un'area di parcheggio di mt 5x3,20 in aderenza al percorso pedonale.

L'area dovrà essere adeguatamente evidenziata con una segnaletica verticale, posta a cm 220 d'altezza, e da una segnaletica orizzontale che individua una zona di cm 170 di larghezza, relativa all'ingombro dell'autovettura, ed una seconda, di larghezza minima cm 150, necessaria al libero movimento dell'utente in fase di trasferimento.

La zona pedonale, se non complanare, dovrà sempre essere raccordata mediante scivolo (max 8%) con il percorso principale.

Attualmente abbiamo l'introduzione del contrassegno di parcheggio per disabili conforme al modello previsto dalla raccomandazione n. 98/376/CE del Consiglio dell'Unione europea del 4 giugno 1998.

ATTENZIONE!

I comuni, che rilasciano il permesso, hanno 3 anni dalla data di entrata in vigore del DPR n. 151/2012 per sostituire con i nuovi contrassegni i titoli già in circolazione, che nel frattempo rimarranno validi. Tre anni è il limite temporale previsto anche per l'adeguamento della segnaletica stradale ai simboli introdotti dalla raccomandazione 98/376/Ce.

Lunghezza: Larghezza: Quantità: Metri Lineari

4

Stima scheda € 1.020,00

Note integrative:

Materiale proposto:

Riferimenti alla normativa

Legge 118/1971 art. 27

Legge 41/1986 art. 32

D.M. 236/89 art. 4.2.3 - 8.2.3

D.P.R. 503/96 art. 10 - 11

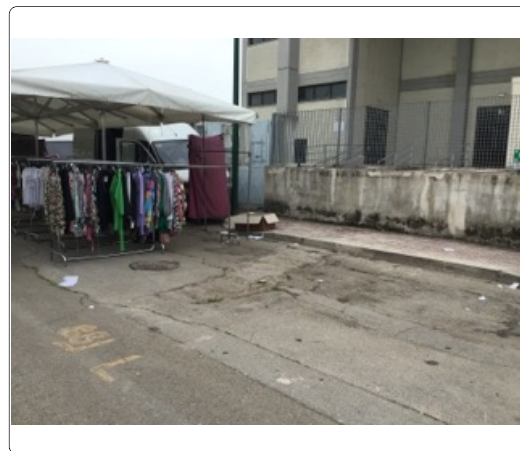
D.P.R. 495/92 art. 40 C.d.S.-art. 149

Regolam.

Legge 104/92 art. 28

D.P.R. 151/2012

Foto del rilievo



Esempio



PALAZZETTO DELLO SPORT

14

cod. edificio
n. intervento

VIA BORSELLINO

14-2

Criticità rilevata

Assenza di segnalazione **tattilo-plantare** come linea guida all'orientamento delle persone non vedenti

Localizzazione intervento

Area esterna

Esterno

Descrizione dell'intervento

Inserimento di segnalazione tattile costituita da fascia di larghezza 60 cm trattata a righe parallele con funzione di orientamento o intercettazione di un servizio pubblico.

Materiale proposto:

**Tipo LogesVetEvolution
PVC**

Riferimenti alla normativa

Legge 118/1971 art. 27
Legge 41/1986 art. 32
Legge 104/1992 art. 24
D.M. 236/89 art. 4.2.1 - 4.3
D.P.R. 503/96 art. 1 - 4 - 5 - 9 - 17
Legge 104/96 art. 24
D.P.R. 380/01 art. 76 com.8
Legge 67/06 art. 1 comma 2

Foto del rilievo



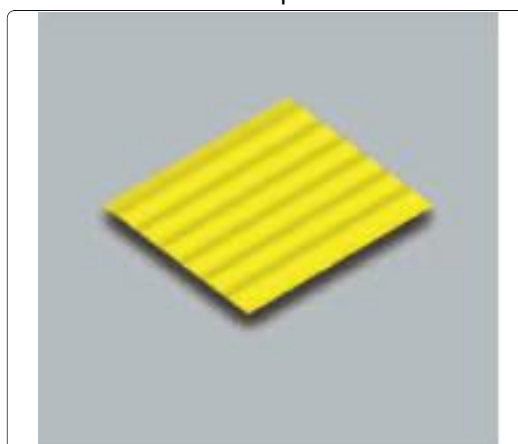
Lunghezza: Larghezza: Quantità: Metri Lineari
10

Stima scheda €. **1.000,00**

Note integrative:

Si propone di seguire una linea guida che dallo spazio pubblico conduca fino alle scale d'ingresso all'edificio.

Esempio



PALAZZETTO DELLO SPORT

14

cod. edificio
n. intervento

VIA BORSELLINO

14-8

Criticità rilevata

Difficoltà di percezione della differenza di quota

Localizzazione intervento

Area esterna

Esterno

Descrizione dell'intervento

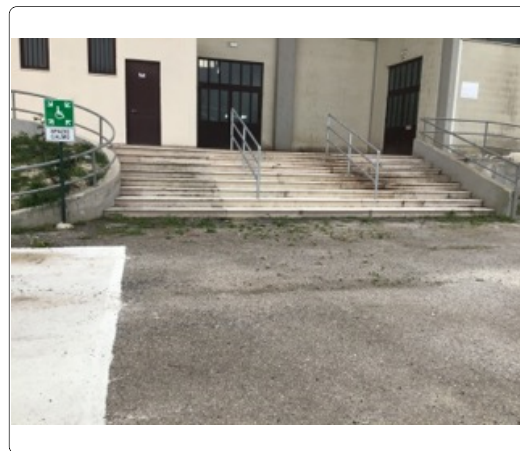
Adeguamento di una serie di gradini tramite evidenziazione cromatica dell'angolo: inserimento di fascia cromaticamente distinta dalla superficie e di materiale antidrucciolevole, di larghezza minima 10 cm, sulle pedate dei gradini, evidenziazione cromatica dell'alzata in modo da rendere visibili i gradini durante la salita.

Materiale proposto:

Riferimenti alla normativa

Legge 118/1971 art. 27
Legge 41/1986 art. 32
Legge 104/1992 art. 24
D.M. 236/89 art. 4.3 - 5.2 - 5.7
D.P.R. 503/96 art. 9 - 17
ISO/TC 59/SC 16 n° 140
ISO/FDIS 23599:2012 (E)
CEN/TS 15209

Foto del rilievo

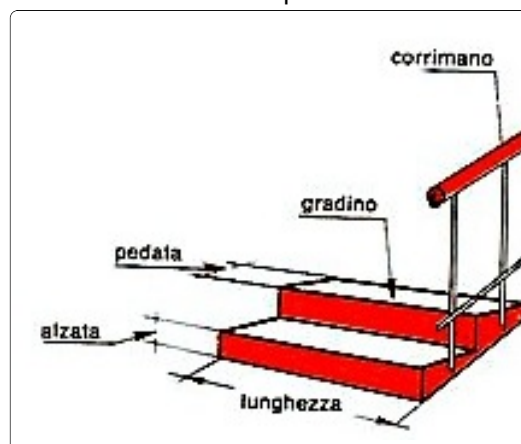


Lunghezza: Larghezza: Quantità: Metri Lineari
56

Stima scheda € 2.740,00

Note integrative:

Esempio



PALAZZETTO DELLO SPORT

14

cod. edificio
n. intervento

VIA BORSELLINO

14-9

Criticità rilevata

Difficoltà di percezione della differenza di quota

Localizzazione intervento

Area esterna

Esterno

Descrizione dell'intervento

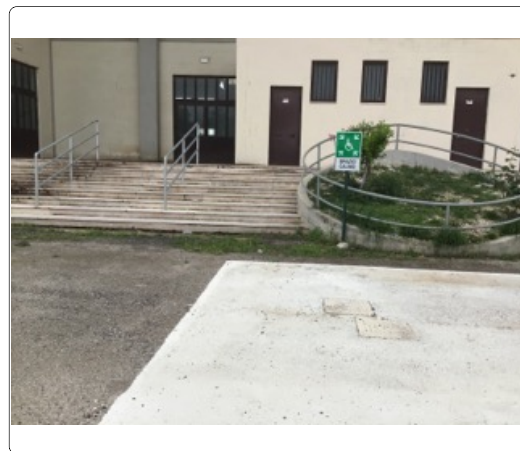
Adeguamento di una serie di gradini tramite evidenziazione cromatica dell'angolo: inserimento di fascia cromaticamente distinta dalla superficie e di materiale antidrucciolevole, di larghezza minima 10 cm, sulle pedate dei gradini, evidenziazione cromatica dell'alzata in modo da rendere visibili i gradini durante la salita.

Materiale proposto:

Riferimenti alla normativa

Legge 118/1971 art. 27
Legge 41/1986 art. 32
Legge 104/1992 art. 24
D.M. 236/89 art. 4.3 - 5.2 - 5.7
D.P.R. 503/96 art. 9 - 17
ISO/TC 59/SC 16 n° 140
ISO/FDIS 23599:2012 (E)
CEN/TS 15209

Foto del rilievo

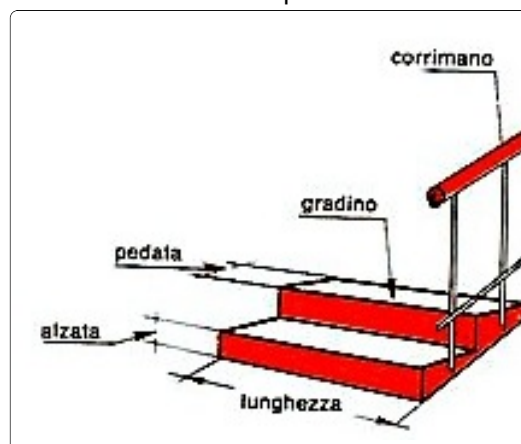


Lunghezza: Larghezza: Quantità: Metri Lineari
56

Stima scheda €. 2.740,00

Note integrative:

Esempio



PALAZZETTO DELLO SPORT

14

cod. edificio
n. intervento

VIA BORSELLINO

14-10

Criticità rilevata
Percorso in pendenza privo di corrimano

Localizzazione intervento

Area esterna

Esterno

Descrizione dell'intervento

Dotazione di un corrimano **su un lato della rampa**, di diametro mm 40, fissato con appositi sostegni a terra a cm 80 di altezza su tutto lo sviluppo della rampa stessa e, possibilmente, con prolungamento in piano per cm 50 di lunghezza.

Materiale proposto:

Metallo

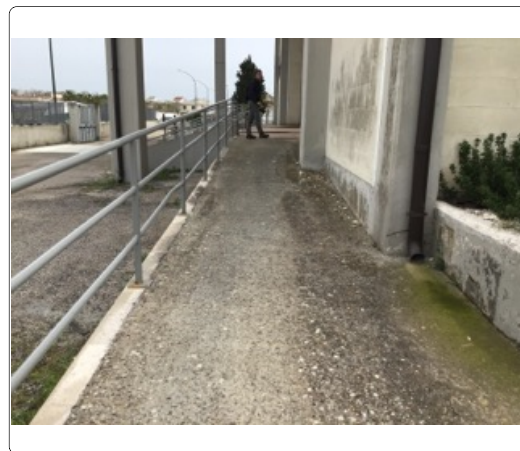
Riferimenti alla normativa

Legge 118/1971 art. 27

Legge 41/1986 art. 32

Legge 104/1992 art. 24

Foto del rilievo

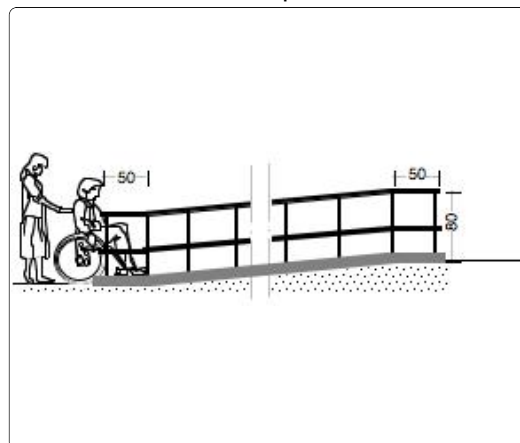


Lunghezza: Larghezza: Quantità: Metri Lineari
10

Stima scheda €. 1.000,00

Note integrative:

Esempio



PALAZZETTO DELLO SPORT

14

cod. edificio
n. intervento

VIA BORSELLINO

14-11

Criticità rilevata
Percorso in pendenza privo di corrimano

Localizzazione intervento

Area esterna

Esterno

Descrizione dell'intervento

Dotazione di un corrimano **su un lato della rampa**, di diametro mm 40, fissato con appositi sostegni a terra a cm 80 di altezza su tutto lo sviluppo della rampa stessa e, possibilmente, con prolungamento in piano per cm 50 di lunghezza.

Materiale proposto:

Metallo

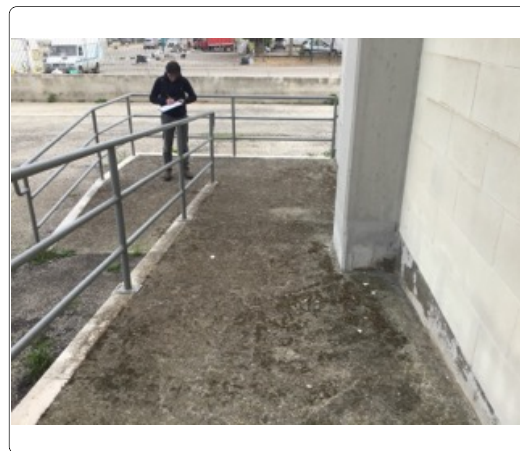
Riferimenti alla normativa

Legge 118/1971 art. 27

Legge 41/1986 art. 32

Legge 104/1992 art. 24

Foto del rilievo



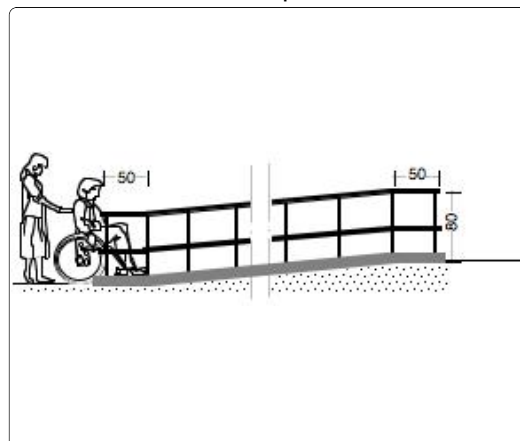
Lunghezza: Larghezza: Quantità: Metri Lineari

9

Stima scheda €. 900,00

Note integrative:

Esempio



PALAZZETTO DELLO SPORT

14

cod. edificio
n. intervento

VIA BORSELLINO

14-12

Criticità rilevata

Segnaletica a pavimento: **assenza**

Localizzazione intervento

Area esterna

Esterno

Descrizione dell'intervento

Realizzazione di fascia a pavimento di facile **percezione tattile e visiva in PVC (tipo LogesVetEvolution)**, atta a segnalare l'inizio e la fine di una rampa scala a persone non vedenti e ipovedenti.

La fascia tattilo-plantare dovrà essere collocata 20 cm. prima dell'inizio rampa e a 20 cm. dopo fine rampa. La segnaletica dovrà avere una profondità di cm. 60 ed una larghezza pari alla rampa di scale.

Al fine di rafforzare per ragioni di sicurezza e di orientamento l'andamento della o delle rampe di scale, si suggerisce all'inizio e al termine di ogni rampa di inserire una segnaletica tattile sul corrimano.

Materiale proposto:

**Tipo LogesVetEvolution
PVC**

Riferimenti alla normativa

Legge 118/1971 art. 27

Legge 41/1986 art. 32

Legge 104/1992 art. 24

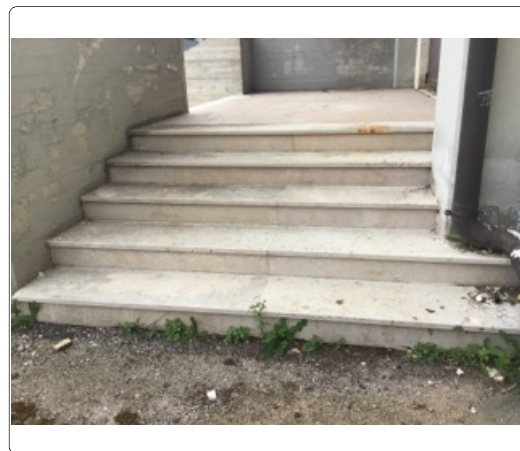
D.M. 236/89 art. 4.1.10 - 8.1.10

D.P.R. 503/96 art. 7 - 13 - 17

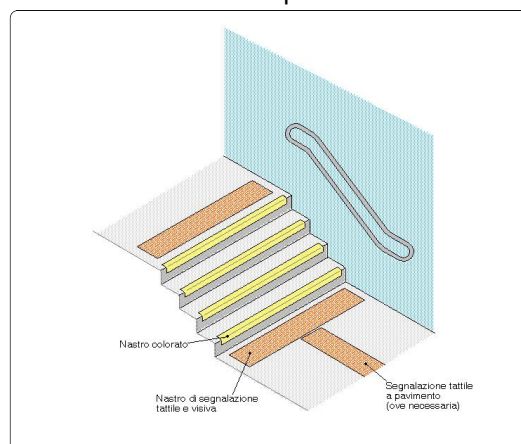
D.L. 626/94 art. 30

Legge 81/08 art. 63

Foto del rilievo



Esempio



Lunghezza: Larghezza: Quantità: Metri Lineari

5

Stima scheda €. 470,00

Note integrative:

PALAZZETTO DELLO SPORT

14

cod. edificio
n. intervento

VIA BORSELLINO

14-13

Criticità rilevata
Corrimano: **assenza**

Localizzazione intervento

Area esterna

Esterno

Descrizione dell'intervento

Inserimento di corrimano: nel caso di un uso da parte di persone adulte il corrimano dovrà avere preferibilmente sezione con diametro di mm 40, nel caso di maggior uso da parte di bambini il diametro non dovrà superare i 30 mm. I corrimani utilizzati da parte degli adulti saranno posti ad un'altezza compresa tra 90 e 100 cm, quelli utilizzati da parte dei bambini andranno posti a un'altezza compresa tra cm 60 e cm 75. In caso di utenza mista si consiglia l'utilizzo di doppio corrimano posto alle due altezze. Il corrimano dovrà essere prolungato di cm 30 oltre il primo e l'ultimo gradino. La distanza tra il corrimano e la parete dovrà essere compresa tra i 4 e i 5 cm. Affinché le mensole di fissaggio al muro non costituiscano ostacolo sarà indispensabile posizionarle sulla parte inferiore del corrimano. Il materiale dovrà assicurare una presa sicura (anti-scivolo) ed essere gradevole al tatto. Il corrimano deve essere sempre presente su entrambi i lati della scala.

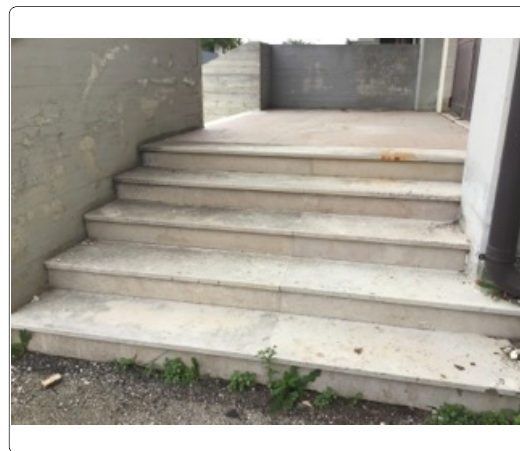
Materiale proposto:

Metallo

Riferimenti alla normativa

Legge 118/1971 art. 27
Legge 41/1986 art. 32
Legge 104/1992 art. 24
D.M. 236/89 art. 4.1.10 - 4.1.11 - 8.0.1 - 8.1.10
D.P.R. 503/96 art. 7 - 23
D.L. 626/94 art. 30
Legge 81/08 art. 63

Foto del rilievo



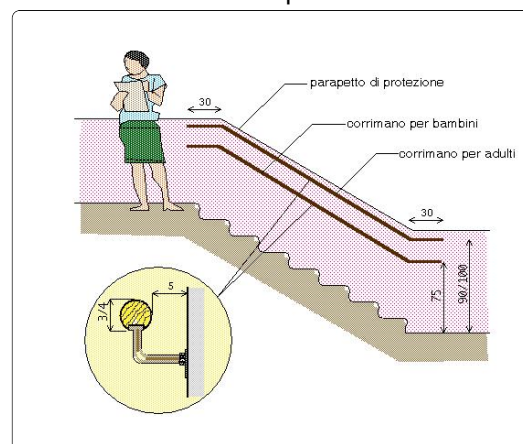
Lunghezza: Larghezza: Quantità: Metri Lineari

6

Stima scheda €. 960,00

Note integrative:

Esempio



PALAZZETTO DELLO SPORT

14

cod. edificio
n. intervento

VIA BORSELLINO

14-14

Criticità rilevata

Difficoltà di percezione della differenza di quota

Localizzazione intervento

Area esterna

Esterno

Descrizione dell'intervento

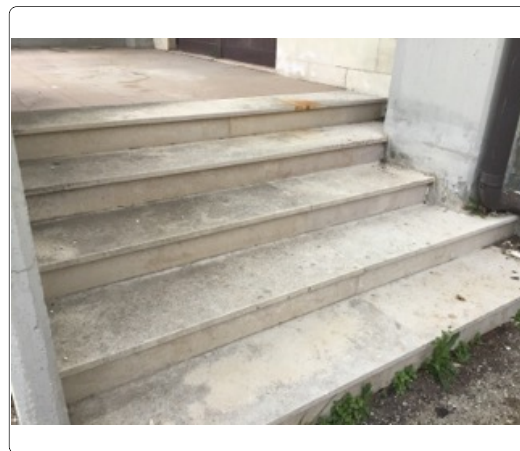
Adeguamento di una serie di gradini tramite evidenziazione cromatica dell'angolo: inserimento di fascia cromaticamente distinta dalla superficie e di materiale antidrucciolevole, di larghezza minima 10 cm, sulle pedate dei gradini, evidenziazione cromatica dell'alzata in modo da rendere visibili i gradini durante la salita.

Materiale proposto:

Riferimenti alla normativa

Legge 118/1971 art. 27
Legge 41/1986 art. 32
Legge 104/1992 art. 24
D.M. 236/89 art. 4.3 - 5.2 - 5.7
D.P.R. 503/96 art. 9 - 17
ISO/TC 59/SC 16 n° 140
ISO/FDIS 23599:2012 (E)
CEN/TS 15209

Foto del rilievo

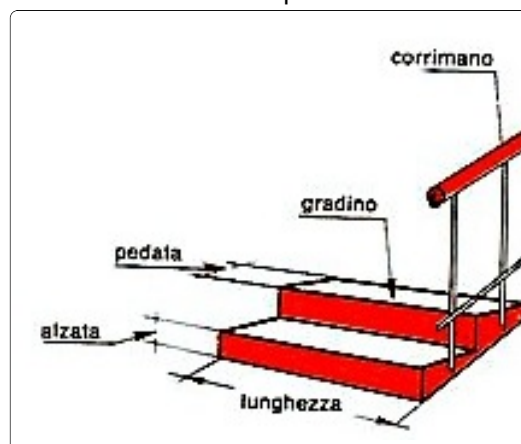


Lunghezza: Larghezza: Quantità: Metri Lineari
22

Stima scheda € 1.080,00

Note integrative:

Esempio



PALAZZETTO DELLO SPORT

14

cod. edificio
n. intervento

VIA BORSELLINO

14-15

Criticità rilevata

Dislivello causato da **gradino max 2,5 cm**

Localizzazione intervento

Area esterna

Esterno

Descrizione dell'intervento

Eliminazione del dislivello attraverso la realizzazione di un raccordo della pavimentazione con l'area carrabile mediante la sovrapposizione di uno strato del materiale scelto su tutta la larghezza del marciapiede.

ATTENZIONE!

Occorre fare una buona rasatura della finitura superficiale (attraverso la compattazione e la rullatura del materiale) per evitare di creare altre criticità sulla pavimentazione per le persone con difficoltà motorie. Ovvero non creare spessori e fonti di inciampo.

Materiale proposto:

Marmo

Riferimenti alla normativa

Legge 118/1971 art. 27

Legge 41/1986 art. 32

Legge 104/1992 art. 24

D.M. 236/89 art. 4.1.11 - 8.1.11

D.P.R. 503/96 art. 7

Foto del rilievo

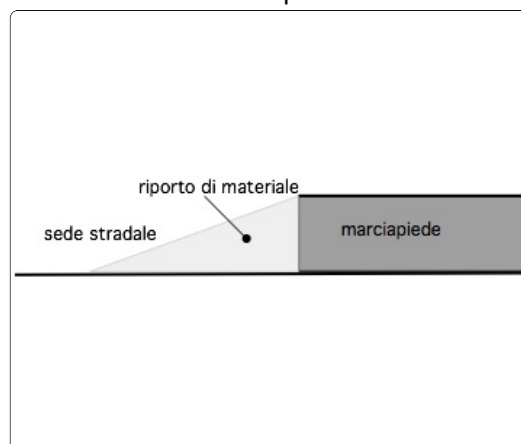


Lunghezza: 2,2 Larghezza: 0,50 Quantità: Metri Lineari

Stima scheda € 700,00

Note integrative:

Esempio



PALAZZETTO DELLO SPORT

14

cod. edificio
n. intervento

VIA BORSELLINO

14-16

Criticità rilevata
Segnaletica a pavimento: **assenza**

Localizzazione intervento

Accesso edificio

Esterno

Descrizione dell'intervento

Realizzazione di fascia a pavimento di facile **percezione tattile e visiva in PVC (tipo LogesVetEvolution)**, atta a segnalare l'inizio e la fine di una **rampa scala** a persone non vedenti e ipovedenti.

La fascia tattilo-plantare dovrà essere collocata 20 cm. prima dell'inizio rampa e a 20 cm. dopo fine rampa. La segnaletica dovrà avere una profondità di cm. 60 ed una larghezza pari alla rampa di scale.

Al fine di rafforzare per ragioni di sicurezza e di orientamento l'andamento della o delle rampe di scale, si suggerisce all'inizio e al termine di ogni rampa di inserire una segnaletica tattile sul corrimano.

Materiale proposto:

**Tipo LogesVetEvolution
PVC**

Riferimenti alla normativa

Legge 118/1971 art. 27
Legge 41/1986 art. 32
Legge 104/1992 art. 24
D.M. 236/89 art. 4.1.10 - 8.1.10
D.P.R. 503/96 art. 7 - 13 - 17
D.L. 626/94 art. 30
Legge 81/08 art. 63

Foto del rilievo



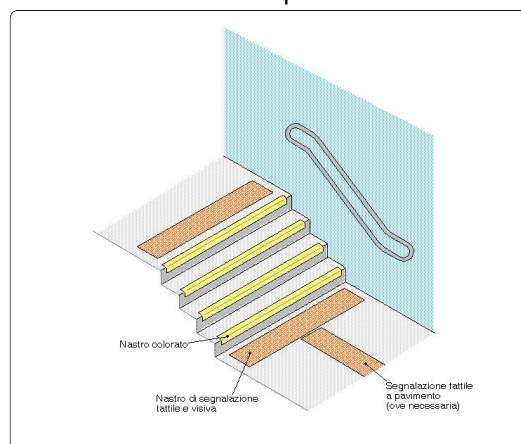
Lunghezza: Larghezza: Quantità: Metri Lineari

8

Stima scheda €. 740,00

Note integrative:

Esempio



PALAZZETTO DELLO SPORT

14

cod. edificio
n. intervento

VIA BORSELLINO

14-17

Criticità rilevata

Difficoltà di percezione della differenza di quota

Localizzazione intervento

Accesso edificio

Esterno

Descrizione dell'intervento

Adeguamento di una serie di gradini tramite evidenziazione cromatica dell'angolo: inserimento di fascia cromaticamente distinta dalla superficie e di materiale antidrucciolevole, di larghezza minima 10 cm, sulle pedate dei gradini, evidenziazione cromatica dell'alzata in modo da rendere visibili i gradini durante la salita.

Materiale proposto:

Riferimenti alla normativa

Legge 118/1971 art. 27
Legge 41/1986 art. 32
Legge 104/1992 art. 24
D.M. 236/89 art. 4.3 - 5.2 - 5.7
D.P.R. 503/96 art. 9 - 17
ISO/TC 59/SC 16 n° 140
ISO/FDIS 23599:2012 (E)
CEN/TS 15209

Foto del rilievo

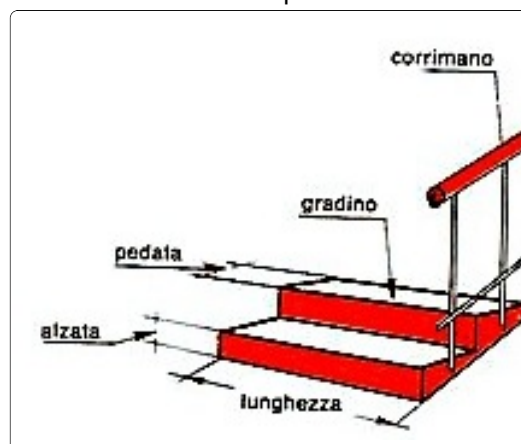


Lunghezza: Larghezza: Quantità: Metri Lineari
24

Stima scheda €. 1.180,00

Note integrative:

Esempio



PALAZZETTO DELLO SPORT

14

cod. edificio
n. intervento

VIA BORSELLINO

14-18

Criticità rilevata
Corrimano: **assenza**

Localizzazione intervento

Accesso edificio

Esterno

Descrizione dell'intervento

Inserimento di corrimano: nel caso di un uso da parte di persone adulte il corrimano dovrà avere preferibilmente sezione con diametro di mm 40, nel caso di maggior uso da parte di bambini il diametro non dovrà superare i 30 mm. I corrimani utilizzati da parte degli adulti saranno posti ad un'altezza compresa tra 90 e 100 cm, quelli utilizzati da parte dei bambini andranno posti a un'altezza compresa tra cm 60 e cm 75. In caso di utenza mista si consiglia l'utilizzo di doppio corrimano posto alle due altezze. Il corrimano dovrà essere prolungato di cm 30 oltre il primo e l'ultimo gradino. La distanza tra il corrimano e la parete dovrà essere compresa tra i 4 e i 5 cm. Affinché le mensole di fissaggio al muro non costituiscano ostacolo sarà indispensabile posizionarle sulla parte inferiore del corrimano. Il materiale dovrà assicurare una presa sicura (anti-scivolo) ed essere gradevole al tatto. Il corrimano deve essere sempre presente su entrambi i lati della scala.

Materiale proposto:

Metallo

Riferimenti alla normativa

Legge 118/1971 art. 27
Legge 41/1986 art. 32
Legge 104/1992 art. 24
D.M. 236/89 art. 4.1.10 - 4.1.11 - 8.0.1 - 8.1.10
D.P.R. 503/96 art. 7 - 23
D.L. 626/94 art. 30
Legge 81/08 art. 63

Foto del rilievo

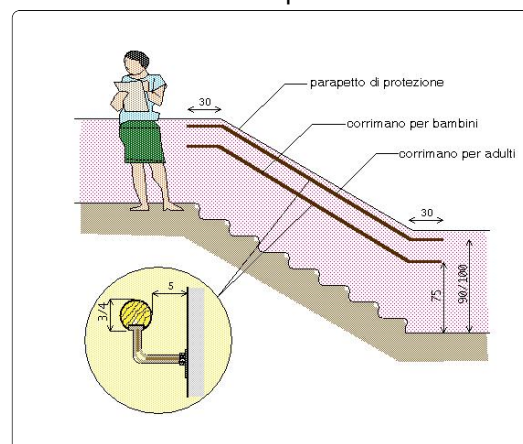


Lunghezza: Larghezza: Quantità: Metri Lineari
4,5

Stima scheda €. 720,00

Note integrative:

Esempio



PALAZZETTO DELLO SPORT

14

cod. edificio
n. intervento

VIA BORSELLINO

14-19

Criticità rilevata

Dislivello causato da **gradino max 2,5 cm**

Localizzazione intervento

Accesso edificio

Esterno

Descrizione dell'intervento

Eliminazione del dislivello attraverso la realizzazione di un raccordo della pavimentazione con l'area carrabile mediante la sovrapposizione di uno strato del materiale scelto su tutta la larghezza del marciapiede.

ATTENZIONE!

Occorre fare una buona rasatura della finitura superficiale (attraverso la compattazione e la rullatura del materiale) per evitare di creare altre criticità sulla pavimentazione per le persone con difficoltà motorie. Ovvero non creare spessori e fonti di inciampo.

Materiale proposto:

Marmo

Riferimenti alla normativa

Legge 118/1971 art. 27

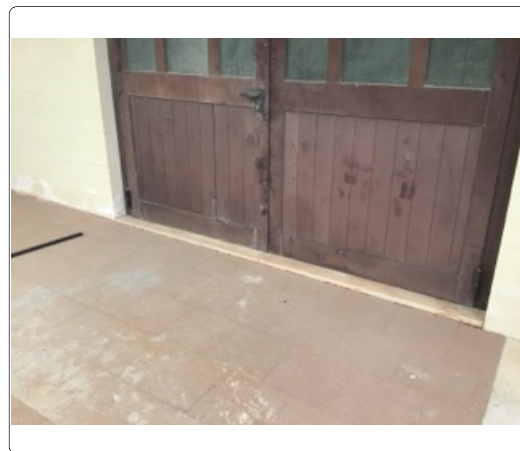
Legge 41/1986 art. 32

Legge 104/1992 art. 24

D.M. 236/89 art. 4.1.11 - 8.1.11

D.P.R. 503/96 art. 7

Foto del rilievo

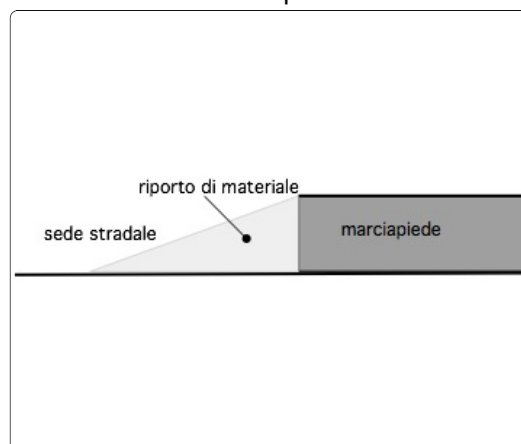


Lunghezza: Larghezza: Quantità: Metri Lineari
2 0,50

Stima scheda €. 640,00

Note integrative:

Esempio



PALAZZETTO DELLO SPORT

14

cod. edificio
n. intervento

VIA BORSELLINO

14-20

Criticità rilevata
Assenza di cordolo battiruota

Localizzazione intervento

Accesso edificio

Esterno

Descrizione dell'intervento

Creazione di **cordolo battiruota** a delimitazione laterale di percorso pedonale. Il cordolo dovrà essere rialzato di almeno 10 cm dal piano di calpestio ed essere privo di spigoli vivi. Sui percorsi in piano si dovranno prevedere dei varchi ogni 10 m. Questi varchi avranno larghezza non inferiore a cm 90 per consentire l'accesso alle zone adiacenti e non superiore a cm 150 per garantire funzione di guida per non vedenti e ipovedenti; per questo motivo se ne raccomanda anche una colorazione contrastante rispetto a quella della pavimentazione.

Materiale proposto:

Riferimenti alla normativa

L.R. 6
2.1.2
D.M. 236
4.2.1 - 8.1.11 - 8.2.1
D.P.R. 503
Art. 4

Foto del rilievo

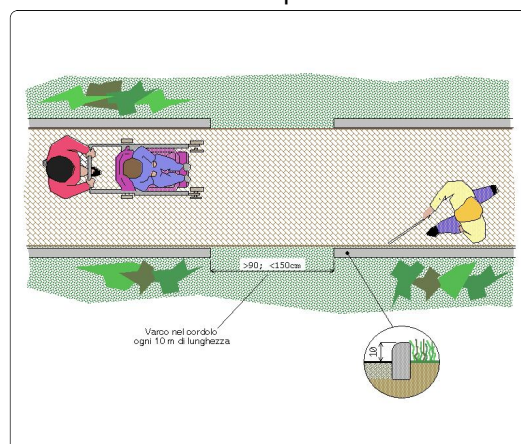


Lunghezza: Larghezza: Quantità: Metri Lineari
15

Stima scheda €. 930,00

Note integrative:

Esempio



PALAZZETTO DELLO SPORT

14

cod. edificio
n. intervento

VIA BORSELLINO

14-21

Criticità rilevata
Assenza di cordolo battiruota

Localizzazione intervento

Accesso edificio

Esterno

Descrizione dell'intervento

Creazione di **cordolo battiruota** a delimitazione laterale di percorso pedonale. Il cordolo dovrà essere rialzato di almeno 10 cm dal piano di calpestio ed essere privo di spigoli vivi. Sui percorsi in piano si dovranno prevedere dei varchi ogni 10 m. Questi varchi avranno larghezza non inferiore a cm 90 per consentire l'accesso alle zone adiacenti e non superiore a cm 150 per garantire funzione di guida per non vedenti e ipovedenti; per questo motivo se ne raccomanda anche una colorazione contrastante rispetto a quella della pavimentazione.

Materiale proposto:

Riferimenti alla normativa

L.R. 6
2.1.2
D.M. 236
4.2.1 - 8.1.11 - 8.2.1
D.P.R. 503
Art. 4

Foto del rilievo

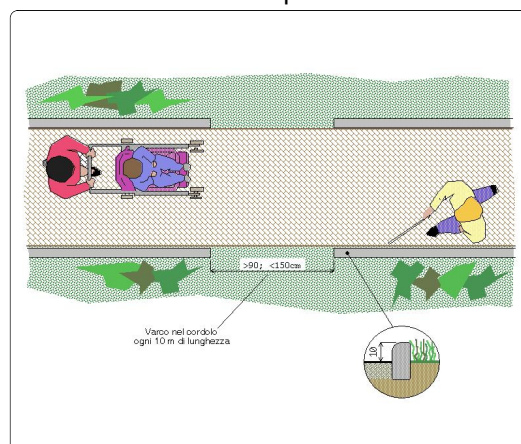


Lunghezza: Larghezza: Quantità: Metri Lineari
10

Stima scheda €. 620,00

Note integrative:

Esempio



PALAZZETTO DELLO SPORT

14

cod. edificio
n. intervento

VIA BORSELLINO

14-22

Criticità rilevata
Segnaletica a pavimento: **assenza**

Localizzazione intervento

Accesso edificio

Esterno

Descrizione dell'intervento

Realizzazione di fascia a pavimento di facile **percezione tattile e visiva in PVC (tipo LogesVetEvolution)**, atta a segnalare l'inizio e la fine di una **rampa scala** a persone non vedenti e ipovedenti.

La fascia tattilo-plantare dovrà essere collocata 20 cm. prima dell'inizio rampa e a 20 cm. dopo fine rampa. La segnaletica dovrà avere una profondità di cm. 60 ed una larghezza pari alla rampa di scale.

Al fine di rafforzare per ragioni di sicurezza e di orientamento l'andamento della o delle rampe di scale, si suggerisce all'inizio e al termine di ogni rampa di inserire una segnaletica tattile sul corrimano.

Materiale proposto:

**Tipo LogesVetEvolution
PVC**

Riferimenti alla normativa

Legge 118/1971 art. 27
Legge 41/1986 art. 32
Legge 104/1992 art. 24
D.M. 236/89 art. 4.1.10 - 8.1.10
D.P.R. 503/96 art. 7 - 13 - 17
D.L. 626/94 art. 30
Legge 81/08 art. 63

Foto del rilievo



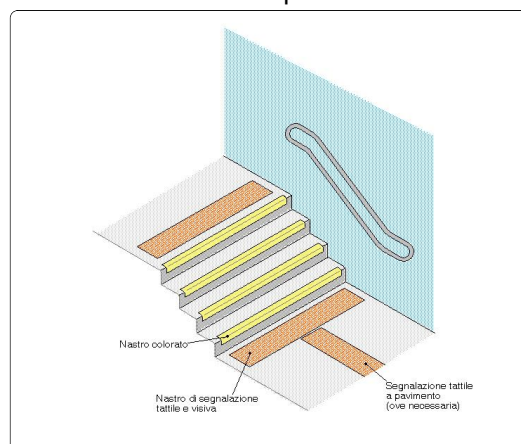
Lunghezza: Larghezza: Quantità: Metri Lineari

5

Stima scheda €. 470,00

Note integrative:

Esempio



PALAZZETTO DELLO SPORT

14

cod. edificio
n. intervento

VIA BORSELLINO

14-23

Criticità rilevata

Difficoltà di percezione della differenza di quota

Localizzazione intervento

Accesso edificio

Esterno

Descrizione dell'intervento

Adeguamento di una serie di gradini tramite evidenziazione cromatica dell'angolo: inserimento di fascia cromaticamente distinta dalla superficie e di materiale antidrucciolevole, di larghezza minima 10 cm, sulle pedate dei gradini, evidenziazione cromatica dell'alzata in modo da rendere visibili i gradini durante la salita.

Materiale proposto:

Riferimenti alla normativa

Legge 118/1971 art. 27
Legge 41/1986 art. 32
Legge 104/1992 art. 24
D.M. 236/89 art. 4.3 - 5.2 - 5.7
D.P.R. 503/96 art. 9 - 17
ISO/TC 59/SC 16 n° 140
ISO/FDIS 23599:2012 (E)
CEN/TS 15209

Foto del rilievo



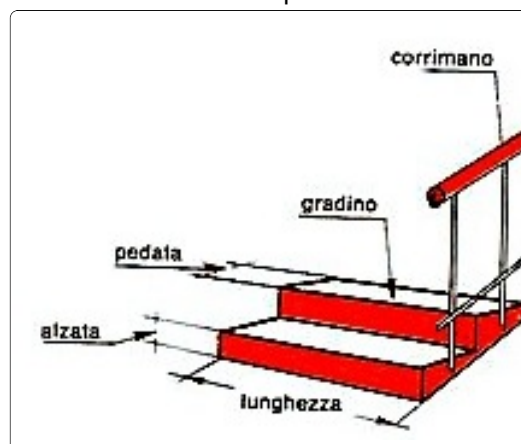
Lunghezza: Larghezza: Quantità: Metri Lineari

15

Stima scheda €. 740,00

Note integrative:

Esempio



PALAZZETTO DELLO SPORT

14

cod. edificio
n. intervento

VIA BORSELLINO

14-24

Criticità rilevata
Corrimano: **assenza**

Localizzazione intervento

Accesso edificio

Esterno

Descrizione dell'intervento

Inserimento di corrimano: nel caso di un uso da parte di persone adulte il corrimano dovrà avere preferibilmente sezione con diametro di mm 40, nel caso di maggior uso da parte di bambini il diametro non dovrà superare i 30 mm. I corrimani utilizzati da parte degli adulti saranno posti ad un'altezza compresa tra 90 e 100 cm, quelli utilizzati da parte dei bambini andranno posti a un'altezza compresa tra cm 60 e cm 75. In caso di utenza mista si consiglia l'utilizzo di doppio corrimano posto alle due altezze. Il corrimano dovrà essere prolungato di cm 30 oltre il primo e l'ultimo gradino. La distanza tra il corrimano e la parete dovrà essere compresa tra i 4 e i 5 cm. Affinché le mensole di fissaggio al muro non costituiscano ostacolo sarà indispensabile posizionarle sulla parte inferiore del corrimano. Il materiale dovrà assicurare una presa sicura (anti-scivolo) ed essere gradevole al tatto. Il corrimano deve essere sempre presente su entrambi i lati della scala.

Materiale proposto:

Metallo

Riferimenti alla normativa

Legge 118/1971 art. 27
Legge 41/1986 art. 32
Legge 104/1992 art. 24
D.M. 236/89 art. 4.1.10 - 4.1.11 - 8.0.1 - 8.1.10
D.P.R. 503/96 art. 7 - 23
D.L. 626/94 art. 30
Legge 81/08 art. 63

Foto del rilievo



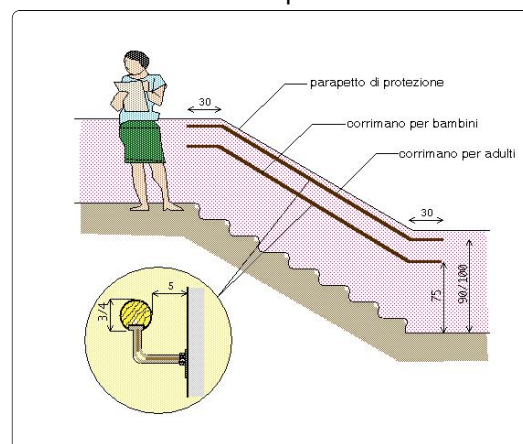
Lunghezza: Larghezza: Quantità: Metri Lineari

5

Stima scheda €. 800,00

Note integrative:

Esempio



PALAZZETTO DELLO SPORT

14

cod. edificio
n. intervento

VIA BORSELLINO

14-25

Criticità rilevata

Dislivello causato da **gradino max 2,5 cm**

Localizzazione intervento

Accesso edificio

Esterno

Descrizione dell'intervento

Eliminazione del dislivello attraverso la realizzazione di un raccordo della pavimentazione con l'area carrabile mediante la sovrapposizione di uno strato del materiale scelto su tutta la larghezza del marciapiede.

ATTENZIONE!

Occorre fare una buona rasatura della finitura superficiale (attraverso la compattazione e la rullatura del materiale) per evitare di creare altre criticità sulla pavimentazione per le persone con difficoltà motorie. Ovvero non creare spessori e fonti di inciampo.

Materiale proposto:

Marmo

Riferimenti alla normativa

Legge 118/1971 art. 27

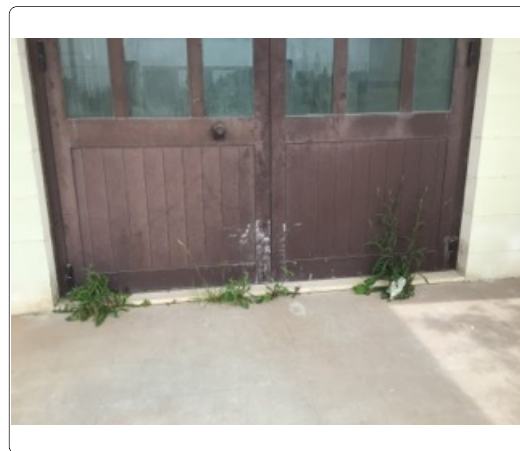
Legge 41/1986 art. 32

Legge 104/1992 art. 24

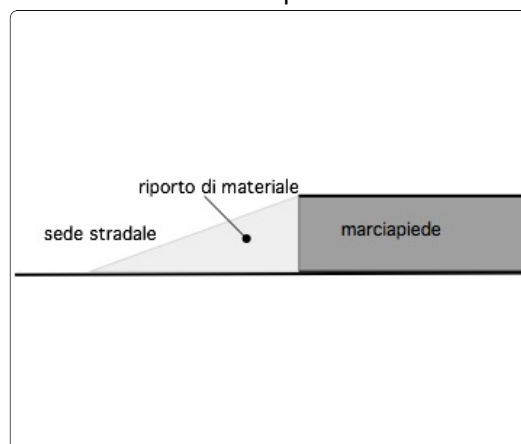
D.M. 236/89 art. 4.1.11 - 8.1.11

D.P.R. 503/96 art. 7

Foto del rilievo



Esempio



Lunghezza: 2 Larghezza: 0,50 Quantità: Metri Lineari

Stima scheda € 640,00

Note integrative:

PALAZZETTO DELLO SPORT

14

cod. edificio
n. intervento

VIA BORSELLINO

14-26

Criticità rilevata

Segnaletica a pavimento: **assenza**

Localizzazione intervento

Accesso edificio

Esterno

Descrizione dell'intervento

Realizzazione di fascia a pavimento di facile **percezione tattile e visiva in PVC (tipo LogesVetEvolution)**, atta a segnalare l'inizio e la fine di una **rampa scala** a persone non vedenti e ipovedenti.

La fascia tattilo-plantare dovrà essere collocata 20 cm. prima dell'inizio rampa e a 20 cm. dopo fine rampa. La segnaletica dovrà avere una profondità di cm. 60 ed una larghezza pari alla rampa di scale.

Al fine di rafforzare per ragioni di sicurezza e di orientamento l'andamento della o delle rampe di scale, si suggerisce all'inizio e al termine di ogni rampa di inserire una segnaletica tattile sul corrimano.

Materiale proposto:

**Tipo LogesVetEvolution
PVC**

Riferimenti alla normativa

Legge 118/1971 art. 27

Legge 41/1986 art. 32

Legge 104/1992 art. 24

D.M. 236/89 art. 4.1.10 - 8.1.10

D.P.R. 503/96 art. 7 - 13 - 17

D.L. 626/94 art. 30

Legge 81/08 art. 63

Foto del rilievo



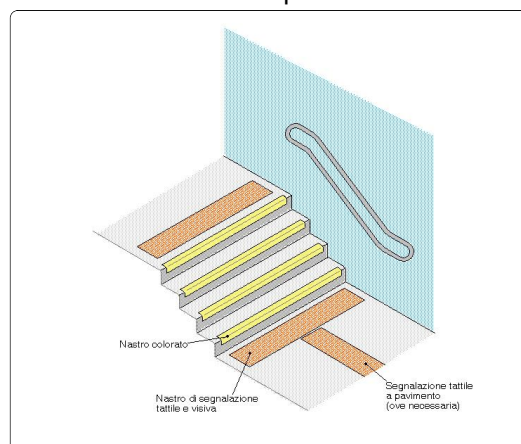
Lunghezza: Larghezza: Quantità: Metri Lineari

5

Stima scheda €. 470,00

Note integrative:

Esempio



PALAZZETTO DELLO SPORT

14

cod. edificio
n. intervento

VIA BORSELLINO

14-27

Criticità rilevata

Difficoltà di percezione della differenza di quota

Localizzazione intervento

Accesso edificio

Esterno

Descrizione dell'intervento

Adeguamento di una serie di gradini tramite evidenziazione cromatica dell'angolo: inserimento di fascia cromaticamente distinta dalla superficie e di materiale antidrucciolevole, di larghezza minima 10 cm, sulle pedate dei gradini, evidenziazione cromatica dell'alzata in modo da rendere visibili i gradini durante la salita.

Materiale proposto:

Riferimenti alla normativa

Legge 118/1971 art. 27
Legge 41/1986 art. 32
Legge 104/1992 art. 24
D.M. 236/89 art. 4.3 - 5.2 - 5.7
D.P.R. 503/96 art. 9 - 17
ISO/TC 59/SC 16 n° 140
ISO/FDIS 23599:2012 (E)
CEN/TS 15209

Foto del rilievo



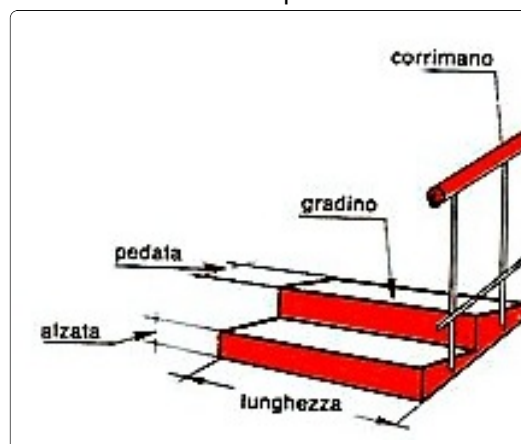
Lunghezza: Larghezza: Quantità: Metri Lineari

5

Stima scheda €. 250,00

Note integrative:

Esempio



PALAZZETTO DELLO SPORT

14

cod. edificio
n. intervento

VIA BORSELLINO

14-28

Criticità rilevata

Dislivello causato da **gradino max 2,5 cm**

Localizzazione intervento

Accesso edificio

Esterno

Descrizione dell'intervento

Eliminazione del dislivello attraverso la realizzazione di un raccordo della pavimentazione con l'area carrabile mediante la sovrapposizione di uno strato del materiale scelto su tutta la larghezza del marciapiede.

ATTENZIONE!

Occorre fare una buona rasatura della finitura superficiale (attraverso la compattazione e la rullatura del materiale) per evitare di creare altre criticità sulla pavimentazione per le persone con difficoltà motorie. Ovvero non creare spessori e fonti di inciampo.

Materiale proposto:

Marmo

Riferimenti alla normativa

Legge 118/1971 art. 27

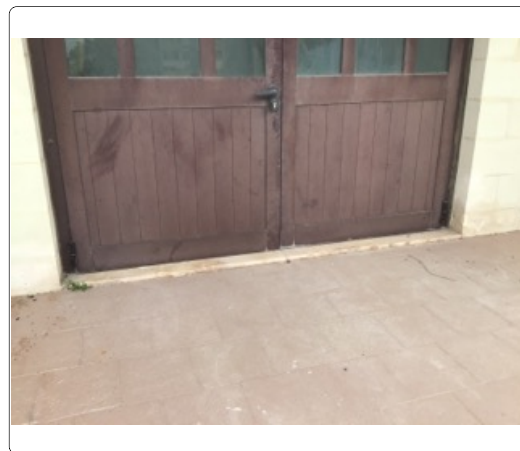
Legge 41/1986 art. 32

Legge 104/1992 art. 24

D.M. 236/89 art. 4.1.11 - 8.1.11

D.P.R. 503/96 art. 7

Foto del rilievo

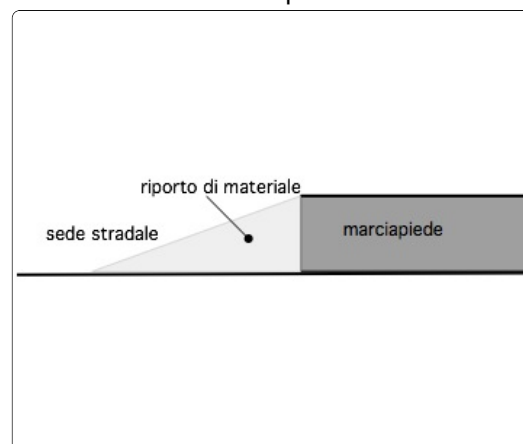


Lunghezza: 2 Larghezza: 0,50 Quantità: Metri Lineari

Stima scheda € 640,00

Note integrative:

Esempio



PALAZZETTO DELLO SPORT

14

cod. edificio
n. intervento

VIA BORSELLINO

14-29

Criticità rilevata

Scarsa o inesistente dotazione di parcheggi riservati ai disabili.
(Parcheggio a pettine ortogonale al percorso pedonale)

Localizzazione intervento

Accesso edificio

Esterno

Descrizione dell'intervento

Inserimento di un'area di parcheggio di mt 5x3,20 in aderenza al percorso pedonale.

L'area dovrà essere adeguatamente evidenziata con una segnaletica verticale, posta a cm 220 d'altezza, e da una segnaletica orizzontale che individua una zona di cm 170 di larghezza, relativa all'ingombro dell'autovettura, ed una seconda, di larghezza minima cm 150, necessaria al libero movimento dell'utente in fase di trasferimento.

La zona pedonale, se non complanare, dovrà sempre essere raccordata mediante scivolo (max 8%) con il percorso principale.

Attualmente abbiamo l'introduzione del contrassegno di parcheggio per disabili conforme al modello previsto dalla raccomandazione n. 98/376/CE del Consiglio dell'Unione europea del 4 giugno 1998.

ATTENZIONE!

I comuni, che rilasciano il permesso, hanno 3 anni dalla data di entrata in vigore del DPR n. 151/2012 per sostituire con i nuovi contrassegni i titoli già in circolazione, che nel frattempo rimarranno validi. Tre anni è il limite temporale previsto anche per l'adeguamento della segnaletica stradale ai simboli introdotti dalla raccomandazione 98/376/Ce.

Lunghezza: Larghezza: Quantità: Metri Lineari

2

Stima scheda €. 510,00

Note integrative:

Materiale proposto:

Riferimenti alla normativa

Legge 118/1971 art. 27

Legge 41/1986 art. 32

D.M. 236/89 art. 4.2.3 - 8.2.3

D.P.R. 503/96 art. 10 - 11

D.P.R. 495/92 art. 40 C.d.S.-art. 149

Regolam.

Legge 104/92 art. 28

D.P.R. 151/2012

Foto del rilievo



Esempio



PALAZZETTO DELLO SPORT

14

cod. edificio
n. intervento

VIA BORSELLINO

14-30

Criticità rilevata
Segnaletica a pavimento: **assenza**

Localizzazione intervento

Accesso edificio

Esterno

Descrizione dell'intervento

Realizzazione di fascia a pavimento di facile **percezione tattile e visiva in PVC (tipo LogesVetEvolution)**, atta a segnalare l'inizio e la fine di una **rampa scala** a persone non vedenti e ipovedenti.

La fascia tattilo-plantare dovrà essere collocata 20 cm. prima dell'inizio rampa e a 20 cm. dopo fine rampa. La segnaletica dovrà avere una profondità di cm. 60 ed una larghezza pari alla rampa di scale.

Al fine di rafforzare per ragioni di sicurezza e di orientamento l'andamento della o delle rampe di scale, si suggerisce all'inizio e al termine di ogni rampa di inserire una segnaletica tattile sul corrimano.

Materiale proposto:

**Tipo LogesVetEvolution
PVC**

Riferimenti alla normativa

Legge 118/1971 art. 27
Legge 41/1986 art. 32
Legge 104/1992 art. 24
D.M. 236/89 art. 4.1.10 - 8.1.10
D.P.R. 503/96 art. 7 - 13 - 17
D.L. 626/94 art. 30
Legge 81/08 art. 63

Foto del rilievo



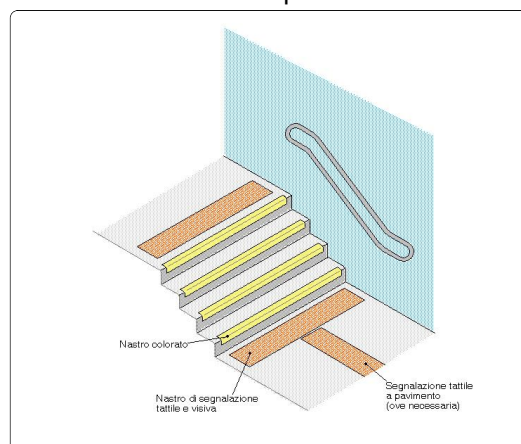
Lunghezza: Larghezza: Quantità: Metri Lineari

11

Stima scheda €. 1.020,00

Note integrative:

Esempio



PALAZZETTO DELLO SPORT

14

cod. edificio
n. intervento

VIA BORSELLINO

14-31

Criticità rilevata
Assenza di cordolo battiruota

Localizzazione intervento

Accesso edificio

Esterno

Descrizione dell'intervento

Creazione di **cordolo battiruota** a delimitazione laterale di percorso pedonale. Il cordolo dovrà essere rialzato di almeno 10 cm dal piano di calpestio ed essere privo di spigoli vivi. Sui percorsi in piano si dovranno prevedere dei varchi ogni 10 m. Questi varchi avranno larghezza non inferiore a cm 90 per consentire l'accesso alle zone adiacenti e non superiore a cm 150 per garantire funzione di guida per non vedenti e ipovedenti; per questo motivo se ne raccomanda anche una colorazione contrastante rispetto a quella della pavimentazione.

Materiale proposto:

Riferimenti alla normativa

L.R. 6
2.1.2
D.M. 236
4.2.1 - 8.1.11 - 8.2.1
D.P.R. 503
Art. 4

Foto del rilievo



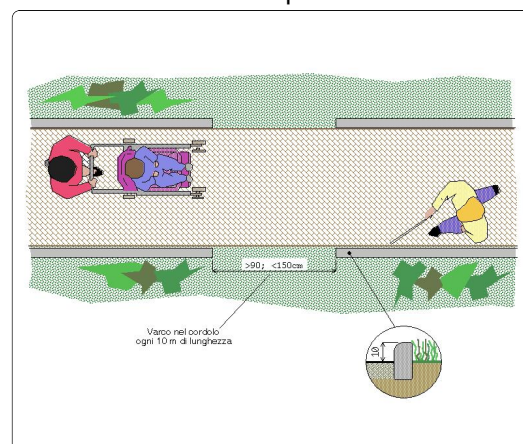
Lunghezza: Larghezza: Quantità: Metri Lineari

5

Stima scheda €. 310,00

Note integrative:

Esempio



PALAZZETTO DELLO SPORT

14

cod. edificio
n. intervento

VIA BORSELLINO

14-32

Criticità rilevata
Percorso in pendenza privo di corrimano

Localizzazione intervento

Accesso edificio

Esterno

Descrizione dell'intervento

Dotazione di un corrimano **su un lato della rampa**, di diametro mm 40, fissato con appositi sostegni a terra a cm 80 di altezza su tutto lo sviluppo della rampa stessa e, possibilmente, con prolungamento in piano per cm 50 di lunghezza.

Materiale proposto:

Metallo

Riferimenti alla normativa

Legge 118/1971 art. 27

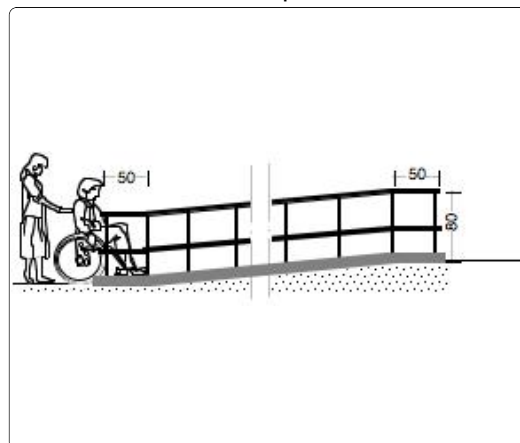
Legge 41/1986 art. 32

Legge 104/1992 art. 24

Foto del rilievo



Esempio



Lunghezza: Larghezza: Quantità: Metri Lineari

5

Stima scheda €. 500,00

Note integrative:

PALAZZETTO DELLO SPORT

14

cod. edificio
n. intervento

VIA BORSELLINO

14-33

Criticità rilevata
Maniglione: assenza

Localizzazione intervento

Accesso edificio

Esterno

Descrizione dell'intervento

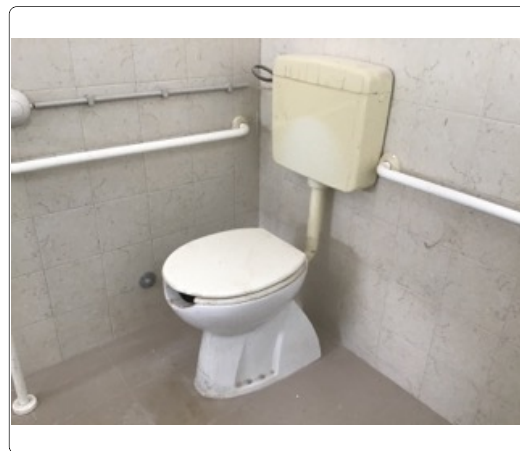
Inserimento di maniglione di sostegno, fisso o ribaltabile. Il maniglione sarà posizionato a lato della tazza wc o del bidet, a 40 cm dall'asse della tazza (nel caso non sia presente una parete laterale a tale distanza). Entrambi i maniglioni saranno posizionati ad altezza di cm 70 dal piano di calpestio ed avranno un diametro di 3-4 cm.

Materiale proposto:

Riferimenti alla normativa

Legge 118/1971 art. 27
Legge 41/1986 art. 32
Legge 104/1992 art. 24
D.M. 236/89 art. 4.1.6 - 5.5 - 8.1.6
D.P.R. 503/96 art. 8
D.L. 626/94 art. 30
Legge 81/08 art. 63

Foto del rilievo



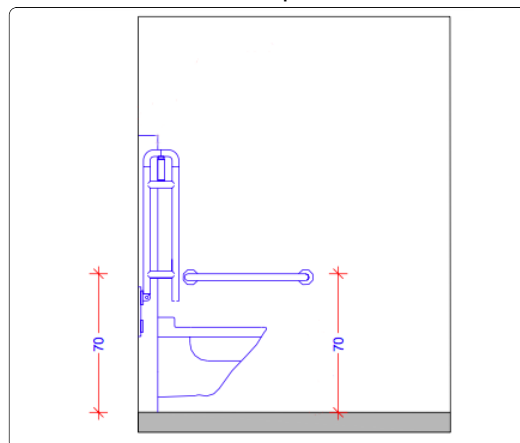
Lunghezza: Larghezza: Quantità: Metri Lineari

1

Stima scheda € 260,00

Note integrative:

Esempio



PALAZZETTO DELLO SPORT

14

cod. edificio
n. intervento

VIA BORSELLINO

14-34

Criticità rilevata
Campanello di allarme: **assenza**

Localizzazione intervento

Accesso edificio

Esterno

Descrizione dell'intervento

Inserimento di campanello di allarme a corda.

Il terminale a corda dovrà poter essere azionato ad un'altezza non superiore a cm 30 da terra.

Si consiglia di collegare un ulteriore cordino per l'attivazione della chiamata: questo cordino dovrà correre orizzontalmente lungo tre pareti (si escluda la parete della porta) a un'altezza di 30 cm dal pavimento. In questo modo anche una persona caduta a terra ed impossibilitata a muoversi avrà la possibilità di raggiungere il cordino.

Materiale proposto:

Riferimenti alla normativa

Legge 118/1971 art. 27

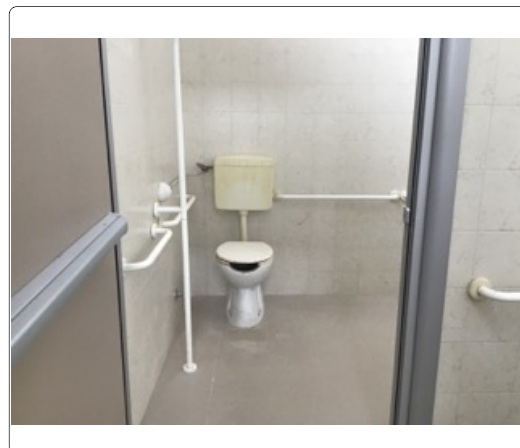
Legge 41/1986 art. 32

Legge 104/1992 art. 24

D.M. 236/89 art. 4.1.6-4.1.12-8.1.5-8.1.12

D.P.R. 503/96 art. 8 - 15 - 23

Foto del rilievo



Esempio



Lunghezza: Larghezza: Quantità: Metri Lineari

1

Stima scheda €. 110,00

Note integrative:

PALAZZETTO DELLO SPORT

14

cod. edificio
n. intervento

VIA BORSELLINO

14-35

Criticità rilevata
Maniglione: assenza

Localizzazione intervento

Accesso edificio

Esterno

Descrizione dell'intervento

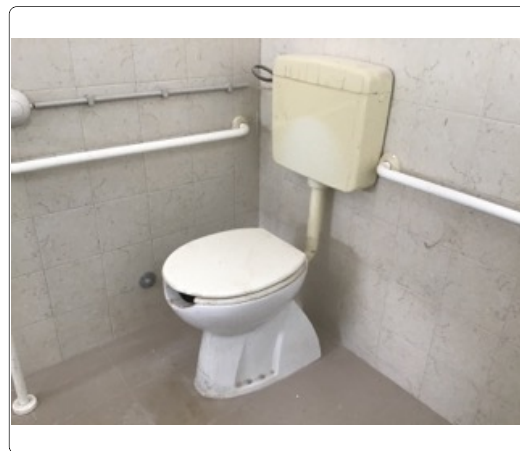
Inserimento di maniglione di sostegno, fisso o ribaltabile. Il maniglione sarà posizionato a lato della tazza wc o del bidet, a 40 cm dall'asse della tazza (nel caso non sia presente una parete laterale a tale distanza). Entrambi i maniglioni saranno posizionati ad altezza di cm 70 dal piano di calpestio ed avranno un diametro di 3-4 cm.

Materiale proposto:

Riferimenti alla normativa

Legge 118/1971 art. 27
Legge 41/1986 art. 32
Legge 104/1992 art. 24
D.M. 236/89 art. 4.1.6 - 5.5 - 8.1.6
D.P.R. 503/96 art. 8
D.L. 626/94 art. 30
Legge 81/08 art. 63

Foto del rilievo



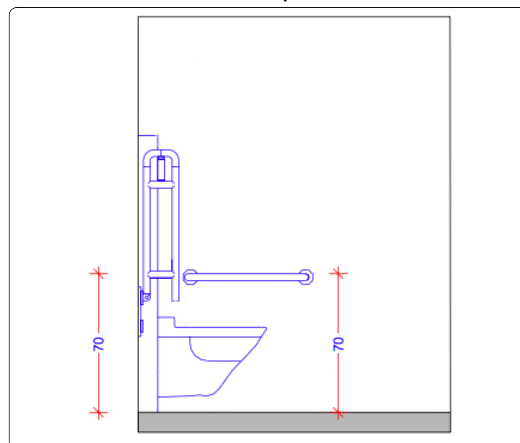
Lunghezza: Larghezza: Quantità: Metri Lineari

1

Stima scheda € 260,00

Note integrative:

Esempio



PALAZZETTO DELLO SPORT

14

cod. edificio
n. intervento

VIA BORSELLINO

14-36

Criticità rilevata

Campanello di allarme: **assenza**

Localizzazione intervento

Accesso edificio

Esterno

Descrizione dell'intervento

Inserimento di campanello di allarme a corda.

Il terminale a corda dovrà poter essere azionato ad un'altezza non superiore a cm 30 da terra.

Si consiglia di collegare un ulteriore cordino per l'attivazione della chiamata: questo cordino dovrà correre orizzontalmente lungo tre pareti (si escluda la parete della porta) a un'altezza di 30 cm dal pavimento. In questo modo anche una persona caduta a terra ed impossibilitata a muoversi avrà la possibilità di raggiungere il cordino.

Materiale proposto:

Riferimenti alla normativa

Legge 118/1971 art. 27

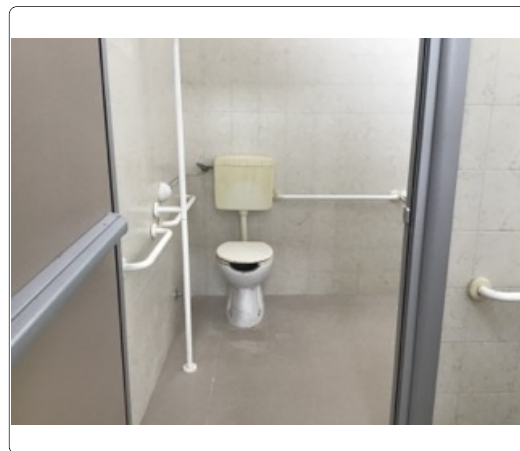
Legge 41/1986 art. 32

Legge 104/1992 art. 24

D.M. 236/89 art. 4.1.6-4.1.12-8.1.5-8.1.12

D.P.R. 503/96 art. 8 - 15 - 23

Foto del rilievo



Esempio



Lunghezza: Larghezza: Quantità: Metri Lineari

1

Stima scheda €. 110,00

Note integrative:

PALAZZETTO DELLO SPORT

14

cod. edificio
n. intervento

VIA BORSELLINO

14-37

Criticità rilevata

Segnaletica a pavimento: **assenza**

Localizzazione intervento

Accesso edificio

Esterno

Descrizione dell'intervento

Realizzazione di fascia a pavimento di facile **percezione tattile e visiva in PVC (tipo LogesVetEvolution)**, atta a segnalare l'inizio e la fine di una rampa scala a persone non vedenti e ipovedenti.

La fascia tattilo-plantare dovrà essere collocata 20 cm. prima dell'inizio rampa e a 20 cm. dopo fine rampa. La segnaletica dovrà avere una profondità di cm. 60 ed una larghezza pari alla rampa di scale.

Al fine di rafforzare per ragioni di sicurezza e di orientamento l'andamento della o delle rampe di scale, si suggerisce all'inizio e al termine di ogni rampa di inserire una segnaletica tattile sul corrimano.

Materiale proposto:

**Tipo LogesVetEvolution
PVC**

Riferimenti alla normativa

Legge 118/1971 art. 27

Legge 41/1986 art. 32

Legge 104/1992 art. 24

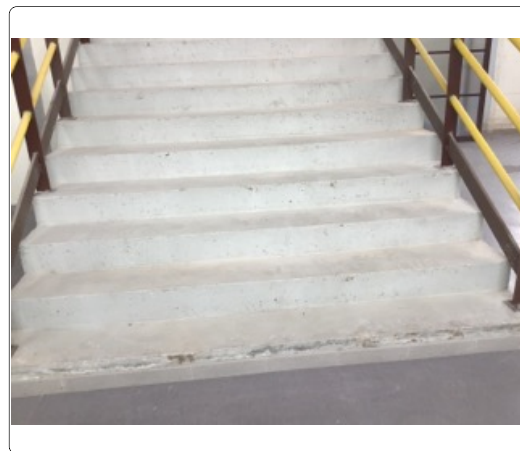
D.M. 236/89 art. 4.1.10 - 8.1.10

D.P.R. 503/96 art. 7 - 13 - 17

D.L. 626/94 art. 30

Legge 81/08 art. 63

Foto del rilievo



Lunghezza: Larghezza: Quantità: Metri Lineari

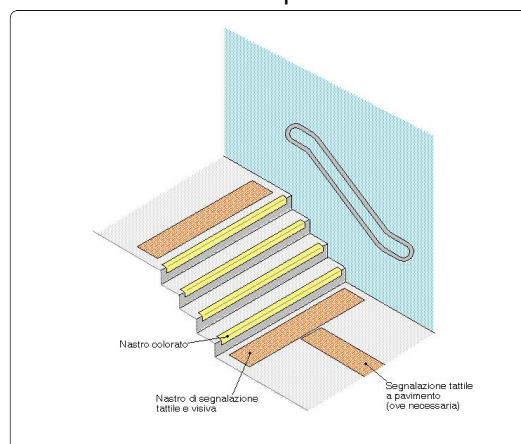
5

Stima scheda €. 470,00

Note integrative:

Prima e dopo la scala.

Esempio



PALAZZETTO DELLO SPORT

14

cod. edificio
n. intervento

VIA BORSELLINO

14-38

Criticità rilevata

Difficoltà di percezione della differenza di quota

Localizzazione intervento

Accesso edificio

Esterno

Descrizione dell'intervento

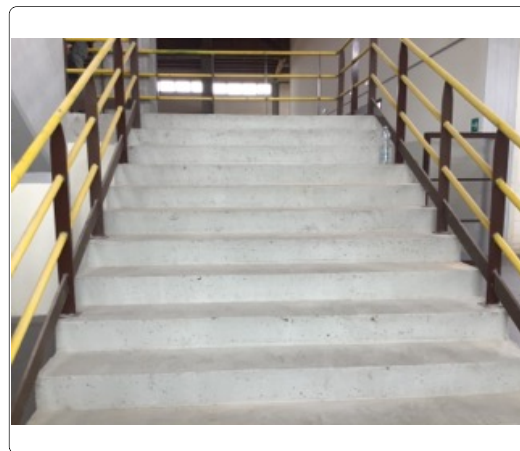
Adeguamento di una serie di gradini tramite evidenziazione cromatica dell'angolo: inserimento di fascia cromaticamente distinta dalla superficie e di materiale antidrucciolevole, di larghezza minima 10 cm, sulle pedate dei gradini, evidenziazione cromatica dell'alzata in modo da rendere visibili i gradini durante la salita.

Materiale proposto:

Riferimenti alla normativa

Legge 118/1971 art. 27
Legge 41/1986 art. 32
Legge 104/1992 art. 24
D.M. 236/89 art. 4.3 - 5.2 - 5.7
D.P.R. 503/96 art. 9 - 17
ISO/TC 59/SC 16 n° 140
ISO/FDIS 23599:2012 (E)
CEN/TS 15209

Foto del rilievo

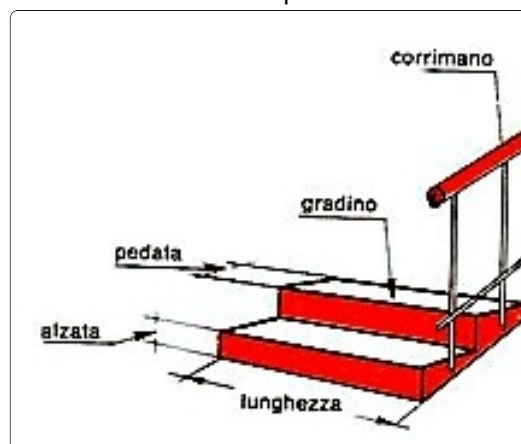


Lunghezza: Larghezza: Quantità: Metri Lineari
30

Stima scheda €. 1.470,00

Note integrative:

Esempio



PALAZZETTO DELLO SPORT

14

cod. edificio
n. intervento

VIA BORSELLINO

14-41

Criticità rilevata

Segnaletica a pavimento: **assenza**

Localizzazione intervento

Accesso edificio

Esterno

Descrizione dell'intervento

Realizzazione di fascia a pavimento di facile **percezione tattile e visiva in PVC (tipo LogesVetEvolution)**, atta a segnalare l'inizio e la fine di una **rampa scala** a persone non vedenti e ipovedenti.

La fascia tattilo-plantare dovrà essere collocata 20 cm. prima dell'inizio rampa e a 20 cm. dopo fine rampa. La segnaletica dovrà avere una profondità di cm. 60 ed una larghezza pari alla rampa di scale.

Al fine di rafforzare per ragioni di sicurezza e di orientamento l'andamento della o delle rampe di scale, si suggerisce all'inizio e al termine di ogni rampa di inserire una segnaletica tattile sul corrimano.

Materiale proposto:

**Tipo LogesVetEvolution
PVC**

Riferimenti alla normativa

Legge 118/1971 art. 27

Legge 41/1986 art. 32

Legge 104/1992 art. 24

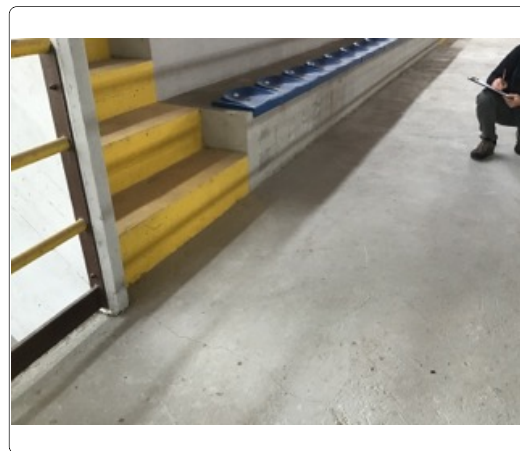
D.M. 236/89 art. 4.1.10 - 8.1.10

D.P.R. 503/96 art. 7 - 13 - 17

D.L. 626/94 art. 30

Legge 81/08 art. 63

Foto del rilievo



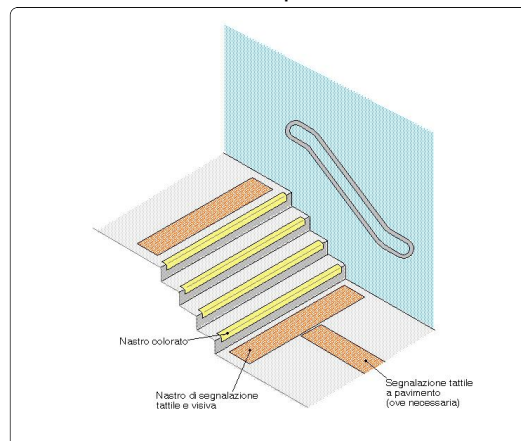
Lunghezza: Larghezza: Quantità: Metri Lineari
2,4

Stima scheda €. 220,00

Note integrative:

Prima e dopo ogni scala gialla delle tribune.

Esempio



PALAZZETTO DELLO SPORT

14

cod. edificio
n. intervento

VIA BORSELLINO

14-42

Criticità rilevata
Segnaletica a pavimento: **assenza**

Localizzazione intervento

Accesso edificio

Esterno

Descrizione dell'intervento

Realizzazione di fascia a pavimento di facile **percezione tattile e visiva in PVC (tipo LogesVetEvolution)**, atta a segnalare **l'inizio e la fine di una rampa scala** a persone non vedenti e ipovedenti.

La fascia tattilo-plantare dovrà essere collocata 20 cm. prima dell'inizio rampa e a 20 cm. dopo fine rampa. La segnaletica dovrà avere una profondità di cm. 60 ed una larghezza pari alla rampa di scale.

Al fine di rafforzare per ragioni di sicurezza e di orientamento l'andamento della o delle rampe di scale, si suggerisce all'inizio e al termine di ogni rampa di inserire una segnaletica tattile sul corrimano.

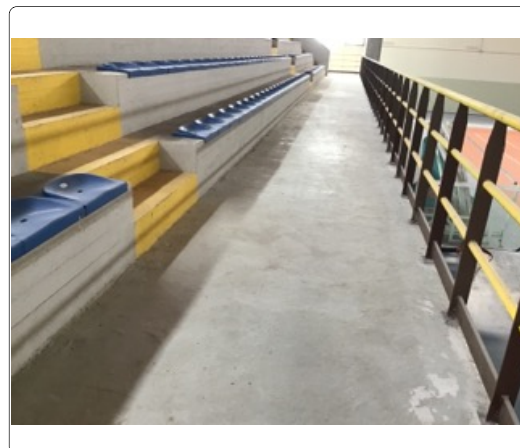
Materiale proposto:

**Tipo LogesVetEvolution
PVC**

Riferimenti alla normativa

Legge 118/1971 art. 27
Legge 41/1986 art. 32
Legge 104/1992 art. 24
D.M. 236/89 art. 4.1.10 - 8.1.10
D.P.R. 503/96 art. 7 - 13 - 17
D.L. 626/94 art. 30
Legge 81/08 art. 63

Foto del rilievo



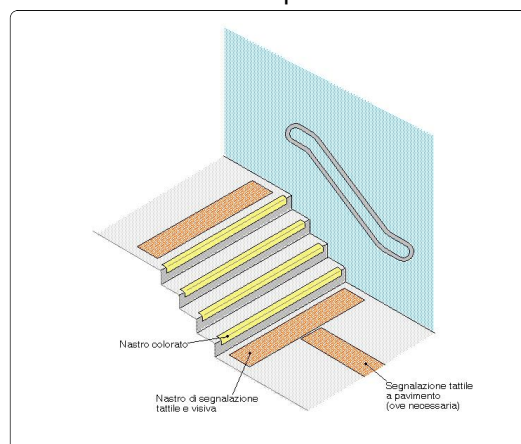
Lunghezza: Larghezza: Quantità: Metri Lineari
2,4

Stima scheda €. 220,00

Note integrative:

Prima e dopo ogni scala gialla delle tribune.

Esempio



PALAZZETTO DELLO SPORT

14

cod. edificio
n. intervento

VIA BORSELLINO

14-43

Criticità rilevata
Segnaletica a pavimento: **assenza**

Localizzazione intervento

Accesso edificio

Esterno

Descrizione dell'intervento

Realizzazione di fascia a pavimento di facile **percezione tattile e visiva in PVC (tipo LogesVetEvolution)**, atta a segnalare l'inizio e la fine di una **rampa scala** a persone non vedenti e ipovedenti.

La fascia tattilo-plantare dovrà essere collocata 20 cm. prima dell'inizio rampa e a 20 cm. dopo fine rampa. La segnaletica dovrà avere una profondità di cm. 60 ed una larghezza pari alla rampa di scale.

Al fine di rafforzare per ragioni di sicurezza e di orientamento l'andamento della o delle rampe di scale, si suggerisce all'inizio e al termine di ogni rampa di inserire una segnaletica tattile sul corrimano.

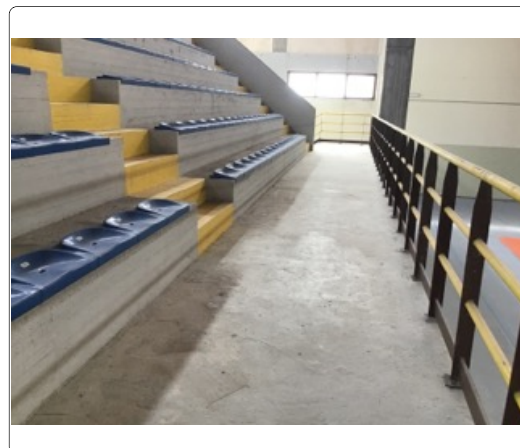
Materiale proposto:

**Tipo LogesVetEvolution
PVC**

Riferimenti alla normativa

Legge 118/1971 art. 27
Legge 41/1986 art. 32
Legge 104/1992 art. 24
D.M. 236/89 art. 4.1.10 - 8.1.10
D.P.R. 503/96 art. 7 - 13 - 17
D.L. 626/94 art. 30
Legge 81/08 art. 63

Foto del rilievo



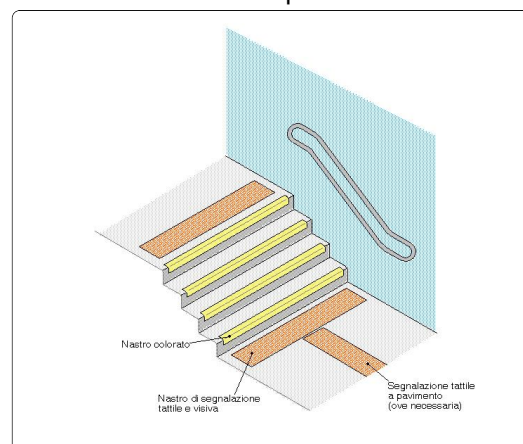
Lunghezza: Larghezza: Quantità: Metri Lineari
2,4

Stima scheda €. 220,00

Note integrative:

Prima e dopo ogni scala gialla delle tribune.

Esempio



PALAZZETTO DELLO SPORT

14

cod. edificio
n. intervento

VIA BORSELLINO

14-44

Criticità rilevata

Segnaletica a pavimento: **assenza**

Localizzazione intervento

Accesso edificio

Esterno

Descrizione dell'intervento

Realizzazione di fascia a pavimento di facile **percezione tattile e visiva in PVC (tipo LogesVetEvolution)**, atta a segnalare l'inizio e la fine di una rampa scala a persone non vedenti e ipovedenti.

La fascia tattilo-plantare dovrà essere collocata 20 cm. prima dell'inizio rampa e a 20 cm. dopo fine rampa. La segnaletica dovrà avere una profondità di cm. 60 ed una larghezza pari alla rampa di scale.

Al fine di rafforzare per ragioni di sicurezza e di orientamento l'andamento della o delle rampe di scale, si suggerisce all'inizio e al termine di ogni rampa di inserire una segnaletica tattile sul corrimano.

Materiale proposto:

**Tipo LogesVetEvolution
PVC**

Riferimenti alla normativa

Legge 118/1971 art. 27

Legge 41/1986 art. 32

Legge 104/1992 art. 24

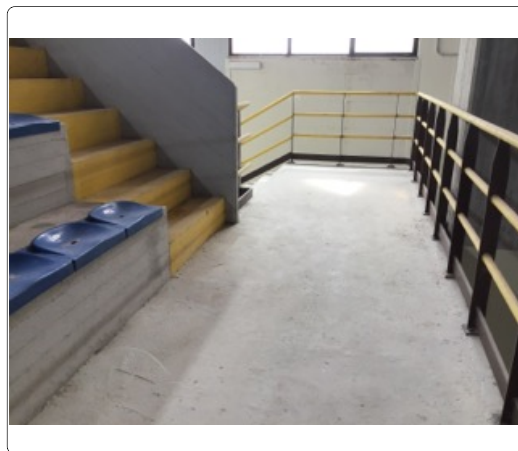
D.M. 236/89 art. 4.1.10 - 8.1.10

D.P.R. 503/96 art. 7 - 13 - 17

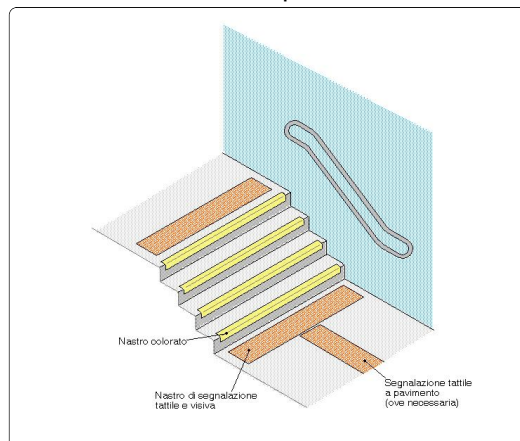
D.L. 626/94 art. 30

Legge 81/08 art. 63

Foto del rilievo



Esempio



Lunghezza: Larghezza: Quantità: Metri Lineari
2,4

Stima scheda €. 220,00

Note integrative:

Prima e dopo ogni scala gialla delle tribune.

PALAZZETTO DELLO SPORT

14

cod. edificio
n. intervento

VIA BORSELLINO

14-45

Criticità rilevata
Segnaletica a pavimento: **assenza**

Localizzazione intervento

Accesso edificio

Esterno

Descrizione dell'intervento

Realizzazione di fascia a pavimento di facile **percezione tattile e visiva in PVC (tipo LogesVetEvolution)**, atta a segnalare l'inizio e la fine di una **rampa scala** a persone non vedenti e ipovedenti.

La fascia tattilo-plantare dovrà essere collocata 20 cm. prima dell'inizio rampa e a 20 cm. dopo fine rampa. La segnaletica dovrà avere una profondità di cm. 60 ed una larghezza pari alla rampa di scale.

Al fine di rafforzare per ragioni di sicurezza e di orientamento l'andamento della o delle rampe di scale, si suggerisce all'inizio e al termine di ogni rampa di inserire una segnaletica tattile sul corrimano.

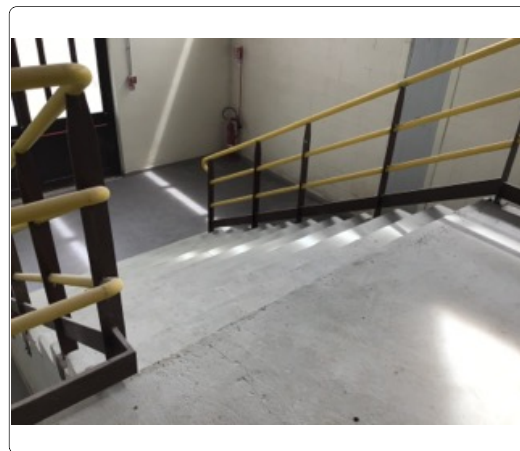
Materiale proposto:

**Tipo LogesVetEvolution
PVC**

Riferimenti alla normativa

Legge 118/1971 art. 27
Legge 41/1986 art. 32
Legge 104/1992 art. 24
D.M. 236/89 art. 4.1.10 - 8.1.10
D.P.R. 503/96 art. 7 - 13 - 17
D.L. 626/94 art. 30
Legge 81/08 art. 63

Foto del rilievo



Lunghezza: Larghezza: Quantità: Metri Lineari

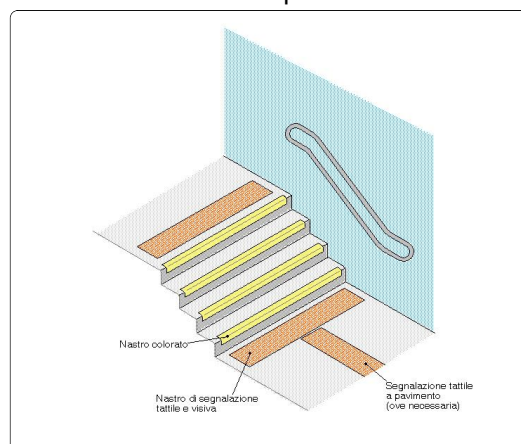
5

Stima scheda €. 470,00

Note integrative:

Prima e dopo la scala.

Esempio



PALAZZETTO DELLO SPORT

14

cod. edificio
n. intervento

VIA BORSELLINO

14-46

Criticità rilevata

Difficoltà di percezione della differenza di quota

Localizzazione intervento

Accesso edificio

Esterno

Descrizione dell'intervento

Adeguamento di una serie di gradini tramite evidenziazione cromatica dell'angolo: inserimento di fascia cromaticamente distinta dalla superficie e di materiale antidrucciolevole, di larghezza minima 10 cm, sulle pedate dei gradini, evidenziazione cromatica dell'alzata in modo da rendere visibili i gradini durante la salita.

Materiale proposto:

Riferimenti alla normativa

Legge 118/1971 art. 27
Legge 41/1986 art. 32
Legge 104/1992 art. 24
D.M. 236/89 art. 4.3 - 5.2 - 5.7
D.P.R. 503/96 art. 9 - 17
ISO/TC 59/SC 16 n° 140
ISO/FDIS 23599:2012 (E)
CEN/TS 15209

Foto del rilievo

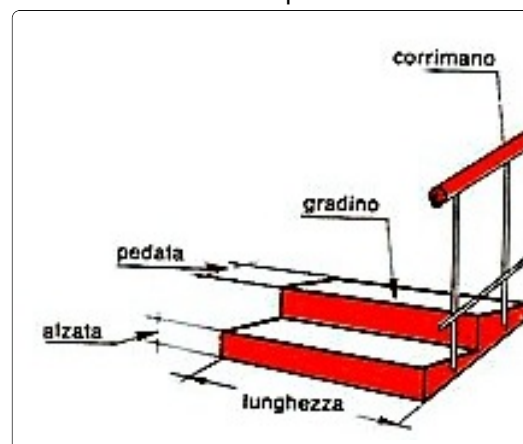


Lunghezza: Larghezza: Quantità: Metri Lineari
30

Stima scheda € 1.470,00

Note integrative:

Esempio



PALAZZETTO DELLO SPORT

14

cod. edificio
n. intervento

VIA BORSELLINO

14-47

Criticità rilevata

Difficoltà di percezione della differenza di quota

Localizzazione intervento

Accesso edificio

Esterno

Descrizione dell'intervento

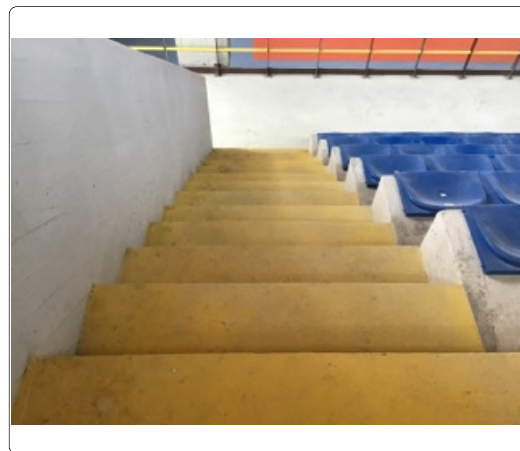
Adeguamento di una serie di gradini tramite evidenziazione cromatica dell'angolo: inserimento di fascia cromaticamente distinta dalla superficie e di materiale antidrucciolevole, di larghezza minima 10 cm, sulle pedate dei gradini, evidenziazione cromatica dell'alzata in modo da rendere visibili i gradini durante la salita.

Materiale proposto:

Riferimenti alla normativa

Legge 118/1971 art. 27
Legge 41/1986 art. 32
Legge 104/1992 art. 24
D.M. 236/89 art. 4.3 - 5.2 - 5.7
D.P.R. 503/96 art. 9 - 17
ISO/TC 59/SC 16 n° 140
ISO/FDIS 23599:2012 (E)
CEN/TS 15209

Foto del rilievo

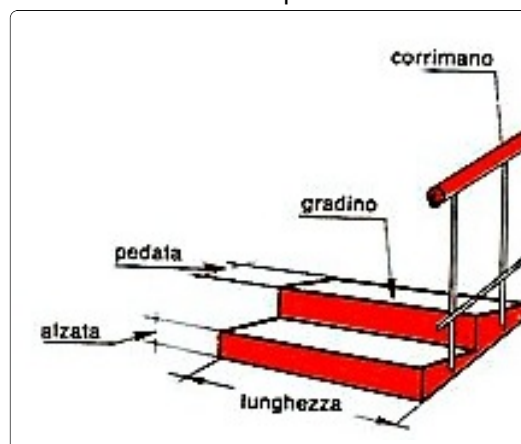


Lunghezza: Larghezza: Quantità: Metri Lineari
15,5

Stima scheda € 760,00

Note integrative:

Esempio



PALAZZETTO DELLO SPORT

14

cod. edificio
n. intervento

VIA BORSELLINO

14-48

Criticità rilevata

Difficoltà di percezione della differenza di quota

Localizzazione intervento

Accesso edificio

Esterno

Descrizione dell'intervento

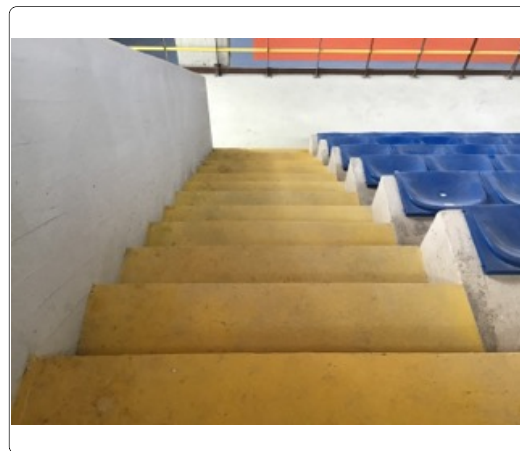
Adeguamento di una serie di gradini tramite evidenziazione cromatica dell'angolo: inserimento di fascia cromaticamente distinta dalla superficie e di materiale antidrucciolevole, di larghezza minima 10 cm, sulle pedate dei gradini, evidenziazione cromatica dell'alzata in modo da rendere visibili i gradini durante la salita.

Materiale proposto:

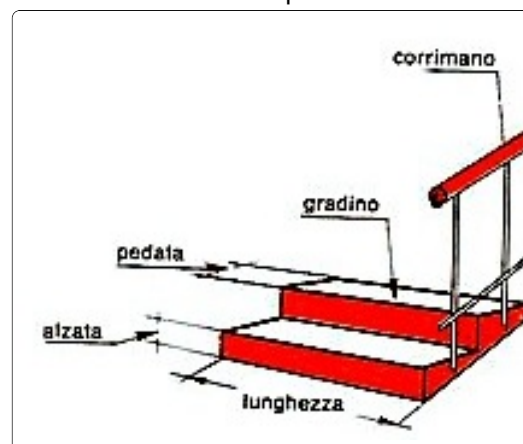
Riferimenti alla normativa

Legge 118/1971 art. 27
Legge 41/1986 art. 32
Legge 104/1992 art. 24
D.M. 236/89 art. 4.3 - 5.2 - 5.7
D.P.R. 503/96 art. 9 - 17
ISO/TC 59/SC 16 n° 140
ISO/FDIS 23599:2012 (E)
CEN/TS 15209

Foto del rilievo



Esempio



Lunghezza: Larghezza: Quantità: Metri Lineari
15,5

Stima scheda €. 760,00

Note integrative:

PALAZZETTO DELLO SPORT

14

cod. edificio
n. intervento

VIA BORSELLINO

14-49

Criticità rilevata

Difficoltà di percezione della differenza di quota

Localizzazione intervento

Accesso edificio

Esterno

Descrizione dell'intervento

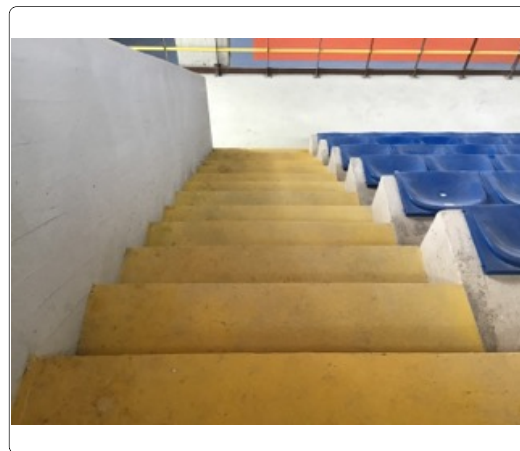
Adeguamento di una serie di gradini tramite evidenziazione cromatica dell'angolo: inserimento di fascia cromaticamente distinta dalla superficie e di materiale antidrucciolevole, di larghezza minima 10 cm, sulle pedate dei gradini, evidenziazione cromatica dell'alzata in modo da rendere visibili i gradini durante la salita.

Materiale proposto:

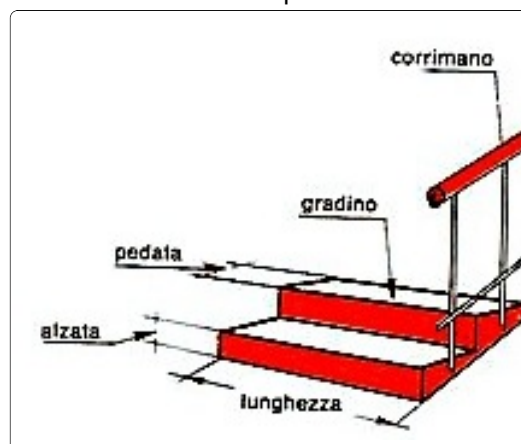
Riferimenti alla normativa

Legge 118/1971 art. 27
Legge 41/1986 art. 32
Legge 104/1992 art. 24
D.M. 236/89 art. 4.3 - 5.2 - 5.7
D.P.R. 503/96 art. 9 - 17
ISO/TC 59/SC 16 n° 140
ISO/FDIS 23599:2012 (E)
CEN/TS 15209

Foto del rilievo



Esempio



Lunghezza: Larghezza: Quantità: Metri Lineari
15,5

Stima scheda €. 760,00

Note integrative:

PALAZZETTO DELLO SPORT

14

cod. edificio
n. intervento

VIA BORSELLINO

14-50

Criticità rilevata

Difficoltà di percezione della differenza di quota

Localizzazione intervento

Accesso edificio

Esterno

Descrizione dell'intervento

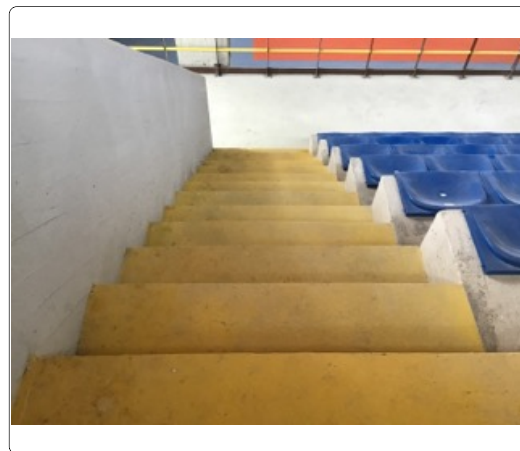
Adeguamento di una serie di gradini tramite evidenziazione cromatica dell'angolo: inserimento di fascia cromaticamente distinta dalla superficie e di materiale antidrucciolevole, di larghezza minima 10 cm, sulle pedate dei gradini, evidenziazione cromatica dell'alzata in modo da rendere visibili i gradini durante la salita.

Materiale proposto:

Riferimenti alla normativa

Legge 118/1971 art. 27
Legge 41/1986 art. 32
Legge 104/1992 art. 24
D.M. 236/89 art. 4.3 - 5.2 - 5.7
D.P.R. 503/96 art. 9 - 17
ISO/TC 59/SC 16 n° 140
ISO/FDIS 23599:2012 (E)
CEN/TS 15209

Foto del rilievo

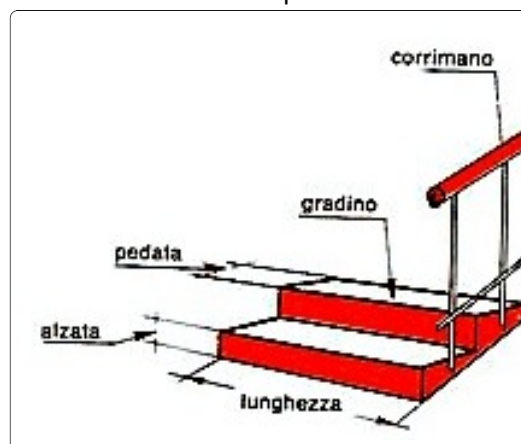


Lunghezza: Larghezza: Quantità: Metri Lineari
15,5

Stima scheda €. 760,00

Note integrative:

Esempio



PALAZZETTO DELLO SPORT

14

cod. edificio
n. intervento

VIA BORSELLINO

14-39

Criticità rilevata
Segnaletica a pavimento: **assenza**

Localizzazione intervento

Accesso edificio

Esterno

Descrizione dell'intervento

Realizzazione di fascia a pavimento di facile **percezione tattile e visiva in PVC (tipo LogesVetEvolution)**, atta a segnalare l'inizio e la fine di una rampa scala a persone non vedenti e ipovedenti.

La fascia tattilo-plantare dovrà essere collocata 20 cm. prima dell'inizio rampa e a 20 cm. dopo fine rampa. La segnaletica dovrà avere una profondità di cm. 60 ed una larghezza pari alla rampa di scale.

Al fine di rafforzare per ragioni di sicurezza e di orientamento l'andamento della o delle rampe di scale, si suggerisce all'inizio e al termine di ogni rampa di inserire una segnaletica tattile sul corrimano.

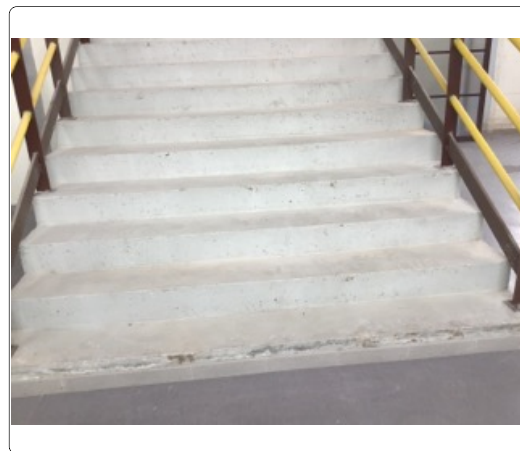
Materiale proposto:

**Tipo LogesVetEvolution
PVC**

Riferimenti alla normativa

Legge 118/1971 art. 27
Legge 41/1986 art. 32
Legge 104/1992 art. 24
D.M. 236/89 art. 4.1.10 - 8.1.10
D.P.R. 503/96 art. 7 - 13 - 17
D.L. 626/94 art. 30
Legge 81/08 art. 63

Foto del rilievo



Lunghezza: Larghezza: Quantità: Metri Lineari

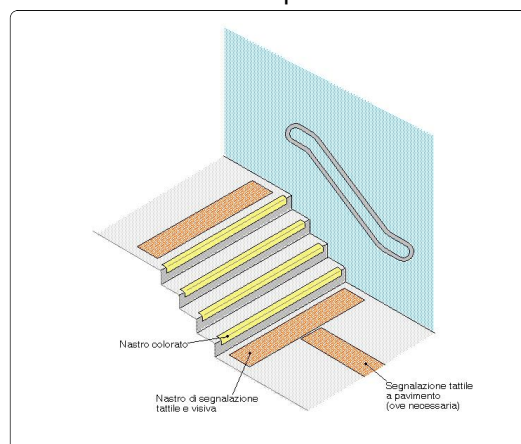
5

Stima scheda €. 470,00

Note integrative:

Prima e dopo la scala.

Esempio



PALAZZETTO DELLO SPORT

14

cod. edificio
n. intervento

VIA BORSELLINO

14-40

Criticità rilevata

Difficoltà di percezione della differenza di quota

Localizzazione intervento

Accesso edificio

Esterno

Descrizione dell'intervento

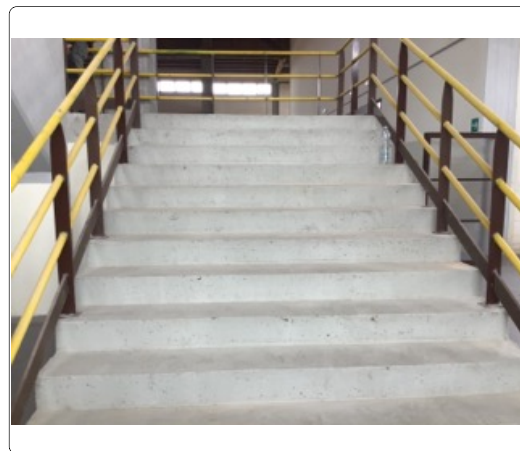
Adeguamento di una serie di gradini tramite evidenziazione cromatica dell'angolo: inserimento di fascia cromaticamente distinta dalla superficie e di materiale antidrucciolevole, di larghezza minima 10 cm, sulle pedate dei gradini, evidenziazione cromatica dell'alzata in modo da rendere visibili i gradini durante la salita.

Materiale proposto:

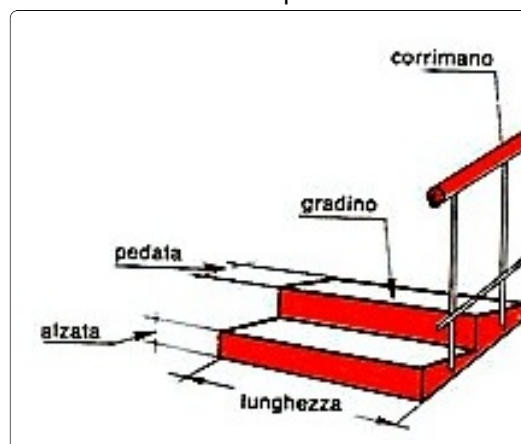
Riferimenti alla normativa

Legge 118/1971 art. 27
Legge 41/1986 art. 32
Legge 104/1992 art. 24
D.M. 236/89 art. 4.3 - 5.2 - 5.7
D.P.R. 503/96 art. 9 - 17
ISO/TC 59/SC 16 n° 140
ISO/FDIS 23599:2012 (E)
CEN/TS 15209

Foto del rilievo



Esempio



Lunghezza: Larghezza: Quantità: Metri Lineari
30

Stima scheda € 1.470,00

Note integrative:

PALAZZETTO DELLO SPORT

14

cod. edificio
n. intervento

VIA BORSELLINO

14-51

Criticità rilevata
Corrimano: **assenza**

Localizzazione intervento

Accesso edificio

Esterno

Descrizione dell'intervento

Inserimento di corrimano: nel caso di un uso da parte di persone adulte il corrimano dovrà avere preferibilmente sezione con diametro di mm 40, nel caso di maggior uso da parte di bambini il diametro non dovrà superare i 30 mm. I corrimani utilizzati da parte degli adulti saranno posti ad un'altezza compresa tra 90 e 100 cm, quelli utilizzati da parte dei bambini andranno posti a un'altezza compresa tra cm 60 e cm 75. In caso di utenza mista si consiglia l'utilizzo di doppio corrimano posto alle due altezze. Il corrimano dovrà essere prolungato di cm 30 oltre il primo e l'ultimo gradino. La distanza tra il corrimano e la parete dovrà essere compresa tra i 4 e i 5 cm. Affinché le mensole di fissaggio al muro non costituiscano ostacolo sarà indispensabile posizionarle sulla parte inferiore del corrimano. Il materiale dovrà assicurare una presa sicura (anti-scivolo) ed essere gradevole al tatto. Il corrimano deve essere sempre presente su entrambi i lati della scala.

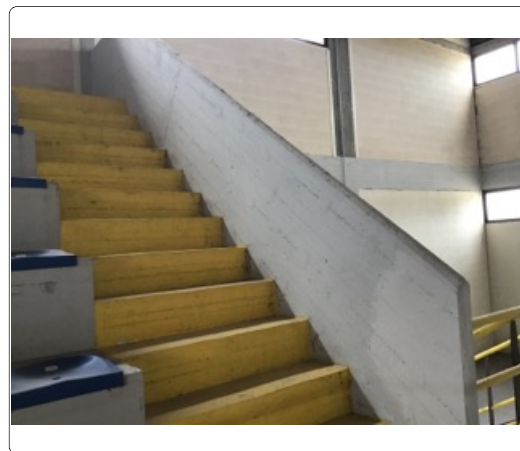
Materiale proposto:

Metallo

Riferimenti alla normativa

Legge 118/1971 art. 27
Legge 41/1986 art. 32
Legge 104/1992 art. 24
D.M. 236/89 art. 4.1.10 - 4.1.11 - 8.0.1 - 8.1.10
D.P.R. 503/96 art. 7 - 23
D.L. 626/94 art. 30
Legge 81/08 art. 63

Foto del rilievo



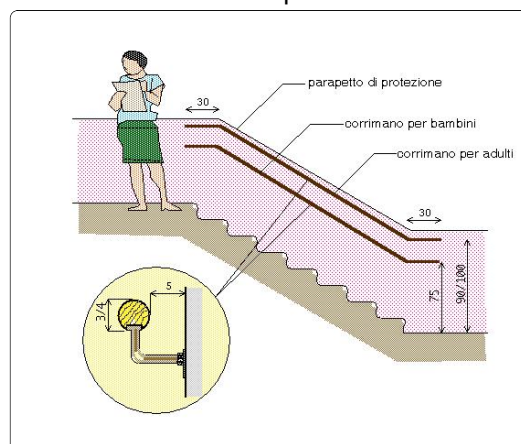
Lunghezza: Larghezza: Quantità: Metri Lineari

8

Stima scheda €. 1.280,00

Note integrative:

Esempio



PALAZZETTO DELLO SPORT

14

cod. edificio
n. intervento

VIA BORSELLINO

14-52

Criticità rilevata
Corrimano: **assenza**

Localizzazione intervento

Accesso edificio

Esterno

Descrizione dell'intervento

Inserimento di corrimano: nel caso di un uso da parte di persone adulte il corrimano dovrà avere preferibilmente sezione con diametro di mm 40, nel caso di maggior uso da parte di bambini il diametro non dovrà superare i 30 mm. I corrimani utilizzati da parte degli adulti saranno posti ad un'altezza compresa tra 90 e 100 cm, quelli utilizzati da parte dei bambini andranno posti a un'altezza compresa tra cm 60 e cm 75. In caso di utenza mista si consiglia l'utilizzo di doppio corrimano posto alle due altezze. Il corrimano dovrà essere prolungato di cm 30 oltre il primo e l'ultimo gradino. La distanza tra il corrimano e la parete dovrà essere compresa tra i 4 e i 5 cm. Affinché le mensole di fissaggio al muro non costituiscano ostacolo sarà indispensabile posizionarle sulla parte inferiore del corrimano. Il materiale dovrà assicurare una presa sicura (anti-scivolo) ed essere gradevole al tatto. Il corrimano deve essere sempre presente su entrambi i lati della scala.

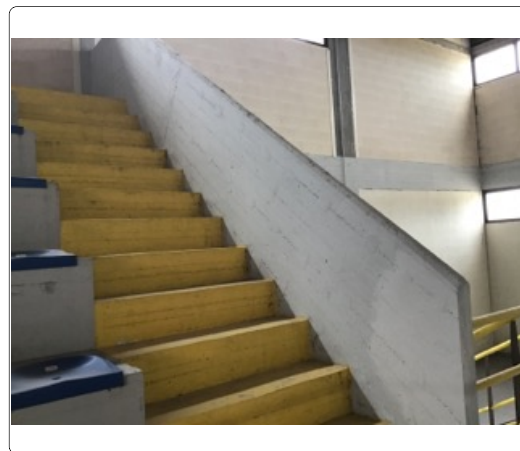
Materiale proposto:

Metallo

Riferimenti alla normativa

Legge 118/1971 art. 27
Legge 41/1986 art. 32
Legge 104/1992 art. 24
D.M. 236/89 art. 4.1.10 - 4.1.11 - 8.0.1 - 8.1.10
D.P.R. 503/96 art. 7 - 23
D.L. 626/94 art. 30
Legge 81/08 art. 63

Foto del rilievo



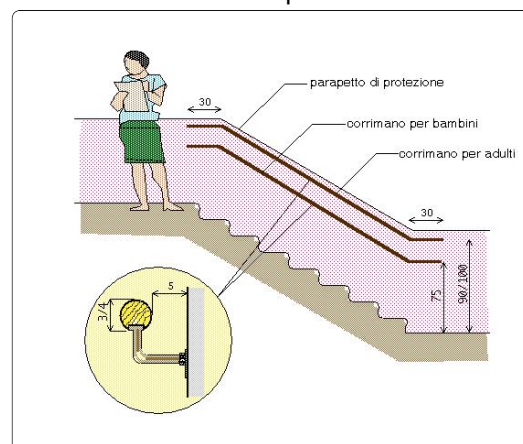
Lunghezza: Larghezza: Quantità: Metri Lineari

8

Stima scheda €. 1.280,00

Note integrative:

Esempio



PALAZZETTO DELLO SPORT

14

cod. edificio
n. intervento

VIA BORSELLINO

14-53

Criticità rilevata
Corrimano: **assenza**

Localizzazione intervento

Accesso edificio

Esterno

Descrizione dell'intervento

Inserimento di corrimano: nel caso di un uso da parte di persone adulte il corrimano dovrà avere preferibilmente sezione con diametro di mm 40, nel caso di maggior uso da parte di bambini il diametro non dovrà superare i 30 mm. I corrimani utilizzati da parte degli adulti saranno posti ad un'altezza compresa tra 90 e 100 cm, quelli utilizzati da parte dei bambini andranno posti a un'altezza compresa tra cm 60 e cm 75. In caso di utenza mista si consiglia l'utilizzo di doppio corrimano posto alle due altezze. Il corrimano dovrà essere prolungato di cm 30 oltre il primo e l'ultimo gradino. La distanza tra il corrimano e la parete dovrà essere compresa tra i 4 e i 5 cm. Affinché le mensole di fissaggio al muro non costituiscano ostacolo sarà indispensabile posizionarle sulla parte inferiore del corrimano. Il materiale dovrà assicurare una presa sicura (anti-scivolo) ed essere gradevole al tatto. Il corrimano deve essere sempre presente su entrambi i lati della scala.

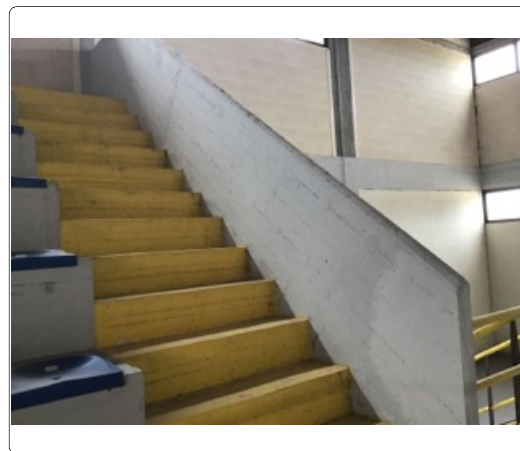
Materiale proposto:

Metallo

Riferimenti alla normativa

Legge 118/1971 art. 27
Legge 41/1986 art. 32
Legge 104/1992 art. 24
D.M. 236/89 art. 4.1.10 - 4.1.11 - 8.0.1 - 8.1.10
D.P.R. 503/96 art. 7 - 23
D.L. 626/94 art. 30
Legge 81/08 art. 63

Foto del rilievo



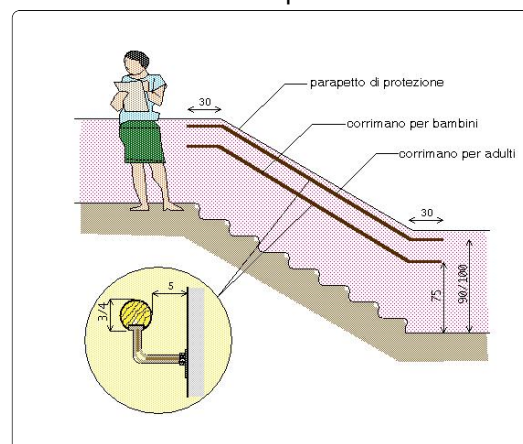
Lunghezza: Larghezza: Quantità: Metri Lineari

8

Stima scheda €. 1.280,00

Note integrative:

Esempio



PALAZZETTO DELLO SPORT

14

cod. edificio
n. intervento

VIA BORSELLINO

14-54

Criticità rilevata
Corrimano: **assenza**

Localizzazione intervento

Accesso edificio

Esterno

Descrizione dell'intervento

Inserimento di corrimano: nel caso di un uso da parte di persone adulte il corrimano dovrà avere preferibilmente sezione con diametro di mm 40, nel caso di maggior uso da parte di bambini il diametro non dovrà superare i 30 mm. I corrimani utilizzati da parte degli adulti saranno posti ad un'altezza compresa tra 90 e 100 cm, quelli utilizzati da parte dei bambini andranno posti a un'altezza compresa tra cm 60 e cm 75. In caso di utenza mista si consiglia l'utilizzo di doppio corrimano posto alle due altezze. Il corrimano dovrà essere prolungato di cm 30 oltre il primo e l'ultimo gradino. La distanza tra il corrimano e la parete dovrà essere compresa tra i 4 e i 5 cm. Affinché le mensole di fissaggio al muro non costituiscano ostacolo sarà indispensabile posizionarle sulla parte inferiore del corrimano. Il materiale dovrà assicurare una presa sicura (anti-scivolo) ed essere gradevole al tatto. Il corrimano deve essere sempre presente su entrambi i lati della scala.

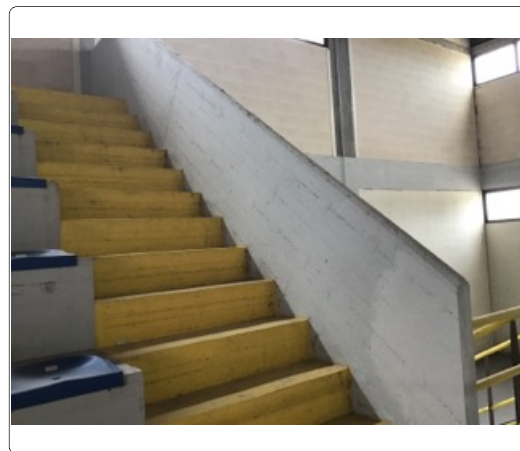
Materiale proposto:

Metallo

Riferimenti alla normativa

Legge 118/1971 art. 27
Legge 41/1986 art. 32
Legge 104/1992 art. 24
D.M. 236/89 art. 4.1.10 - 4.1.11 - 8.0.1 - 8.1.10
D.P.R. 503/96 art. 7 - 23
D.L. 626/94 art. 30
Legge 81/08 art. 63

Foto del rilievo



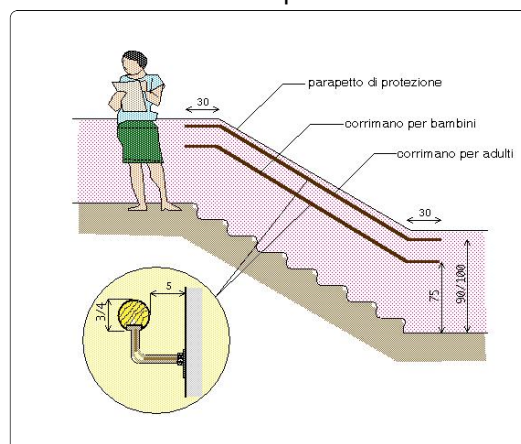
Lunghezza: Larghezza: Quantità: Metri Lineari

8

Stima scheda €. 1.280,00

Note integrative:

Esempio



PALAZZETTO DELLO SPORT

14

cod. edificio
n. intervento

VIA BORSELLINO

14-55

Criticità rilevata
Segnaletica a pavimento: **assenza**

Localizzazione intervento

Accesso edificio

Esterno

Descrizione dell'intervento

Realizzazione di fascia a pavimento di facile **percezione tattile e visiva in PVC (tipo LogesVetEvolution)**, atta a segnalare l'inizio e la fine di una **rampa scala** a persone non vedenti e ipovedenti.

La fascia tattilo-plantare dovrà essere collocata 20 cm. prima dell'inizio rampa e a 20 cm. dopo fine rampa. La segnaletica dovrà avere una profondità di cm. 60 ed una larghezza pari alla rampa di scale.

Al fine di rafforzare per ragioni di sicurezza e di orientamento l'andamento della o delle rampe di scale, si suggerisce all'inizio e al termine di ogni rampa di inserire una segnaletica tattile sul corrimano.

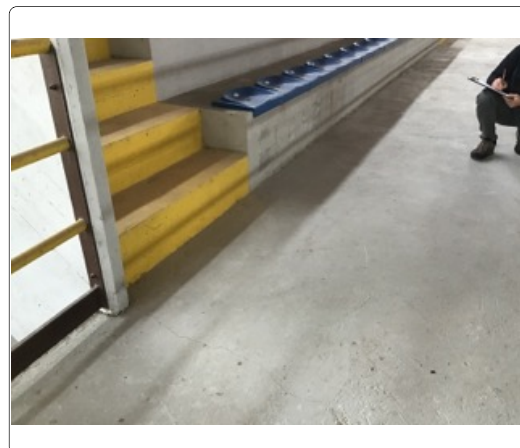
Materiale proposto:

**Tipo LogesVetEvolution
PVC**

Riferimenti alla normativa

Legge 118/1971 art. 27
Legge 41/1986 art. 32
Legge 104/1992 art. 24
D.M. 236/89 art. 4.1.10 - 8.1.10
D.P.R. 503/96 art. 7 - 13 - 17
D.L. 626/94 art. 30
Legge 81/08 art. 63

Foto del rilievo



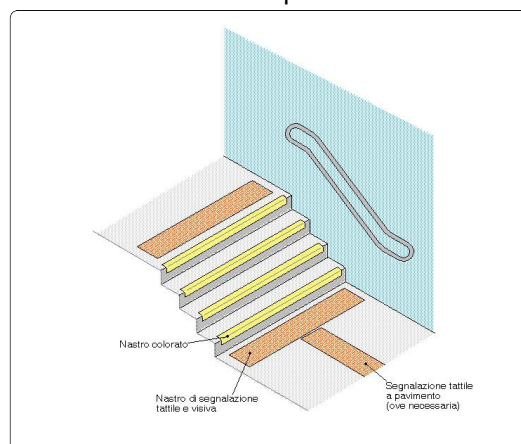
Lunghezza: Larghezza: Quantità: Metri Lineari
2,4

Stima scheda €. 220,00

Note integrative:

Prima e dopo ogni scala gialla delle tribune.

Esempio



PALAZZETTO DELLO SPORT

14

cod. edificio
n. intervento

VIA BORSELLINO

14-56

Criticità rilevata

Segnaletica a pavimento: **assenza**

Localizzazione intervento

Accesso edificio

Esterno

Descrizione dell'intervento

Realizzazione di fascia a pavimento di facile **percezione tattile e visiva in PVC (tipo LogesVetEvolution)**, atta a segnalare l'inizio e la fine di una **rampa scala** a persone non vedenti e ipovedenti.

La fascia tattilo-plantare dovrà essere collocata 20 cm. prima dell'inizio rampa e a 20 cm. dopo fine rampa. La segnaletica dovrà avere una profondità di cm. 60 ed una larghezza pari alla rampa di scale.

Al fine di rafforzare per ragioni di sicurezza e di orientamento l'andamento della o delle rampe di scale, si suggerisce all'inizio e al termine di ogni rampa di inserire una segnaletica tattile sul corrimano.

Materiale proposto:

**Tipo LogesVetEvolution
PVC**

Riferimenti alla normativa

Legge 118/1971 art. 27

Legge 41/1986 art. 32

Legge 104/1992 art. 24

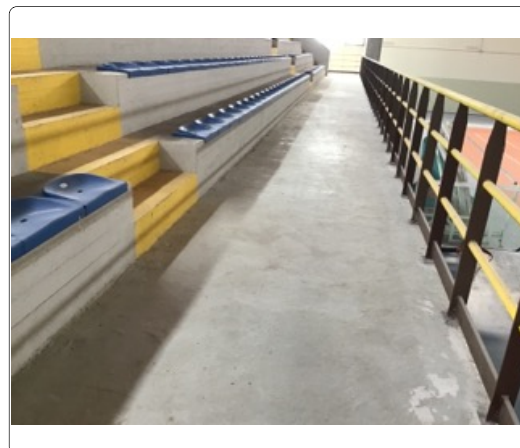
D.M. 236/89 art. 4.1.10 - 8.1.10

D.P.R. 503/96 art. 7 - 13 - 17

D.L. 626/94 art. 30

Legge 81/08 art. 63

Foto del rilievo



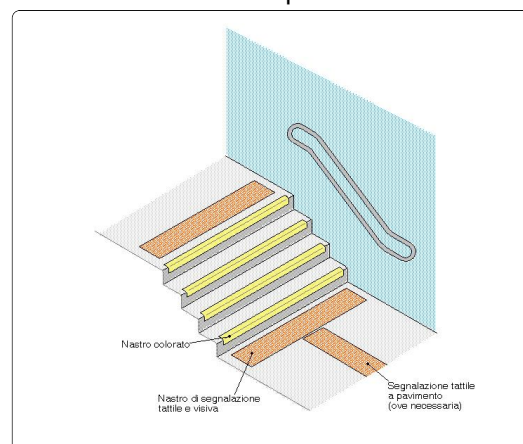
Lunghezza: Larghezza: Quantità: Metri Lineari
2,4

Stima scheda €. 220,00

Note integrative:

Prima e dopo ogni scala gialla delle tribune.

Esempio



PALAZZETTO DELLO SPORT

14

cod. edificio
n. intervento

VIA BORSELLINO

14-57

Criticità rilevata

Segnaletica a pavimento: **assenza**

Localizzazione intervento

Accesso edificio

Esterno

Descrizione dell'intervento

Realizzazione di fascia a pavimento di facile **percezione tattile e visiva in PVC (tipo LogesVetEvolution)**, atta a segnalare l'inizio e la fine di una **rampa scala** a persone non vedenti e ipovedenti.

La fascia tattilo-plantare dovrà essere collocata 20 cm. prima dell'inizio rampa e a 20 cm. dopo fine rampa. La segnaletica dovrà avere una profondità di cm. 60 ed una larghezza pari alla rampa di scale.

Al fine di rafforzare per ragioni di sicurezza e di orientamento l'andamento della o delle rampe di scale, si suggerisce all'inizio e al termine di ogni rampa di inserire una segnaletica tattile sul corrimano.

Materiale proposto:

**Tipo LogesVetEvolution
PVC**

Riferimenti alla normativa

Legge 118/1971 art. 27

Legge 41/1986 art. 32

Legge 104/1992 art. 24

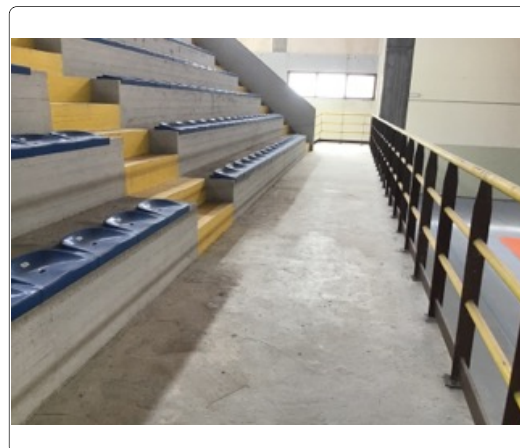
D.M. 236/89 art. 4.1.10 - 8.1.10

D.P.R. 503/96 art. 7 - 13 - 17

D.L. 626/94 art. 30

Legge 81/08 art. 63

Foto del rilievo



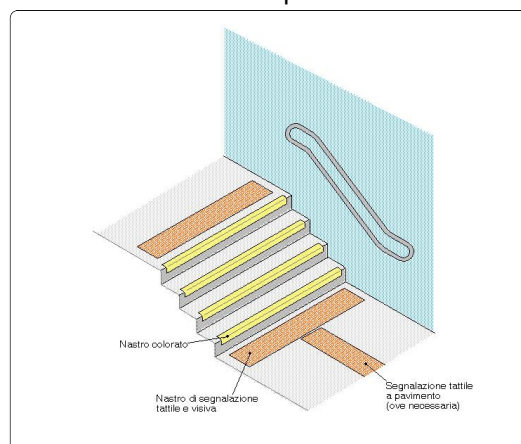
Lunghezza: Larghezza: Quantità: Metri Lineari
2,4

Stima scheda €. 220,00

Note integrative:

Prima e dopo ogni scala gialla delle tribune.

Esempio



PALAZZETTO DELLO SPORT

14

cod. edificio
n. intervento

VIA BORSELLINO

14-58

Criticità rilevata
Segnaletica a pavimento: **assenza**

Localizzazione intervento

Accesso edificio

Esterno

Descrizione dell'intervento

Realizzazione di fascia a pavimento di facile **percezione tattile e visiva in PVC (tipo LogesVetEvolution)**, atta a segnalare l'inizio e la fine di una **rampa scala** a persone non vedenti e ipovedenti.

La fascia tattilo-plantare dovrà essere collocata 20 cm. prima dell'inizio rampa e a 20 cm. dopo fine rampa. La segnaletica dovrà avere una profondità di cm. 60 ed una larghezza pari alla rampa di scale.

Al fine di rafforzare per ragioni di sicurezza e di orientamento l'andamento della o delle rampe di scale, si suggerisce all'inizio e al termine di ogni rampa di inserire una segnaletica tattile sul corrimano.

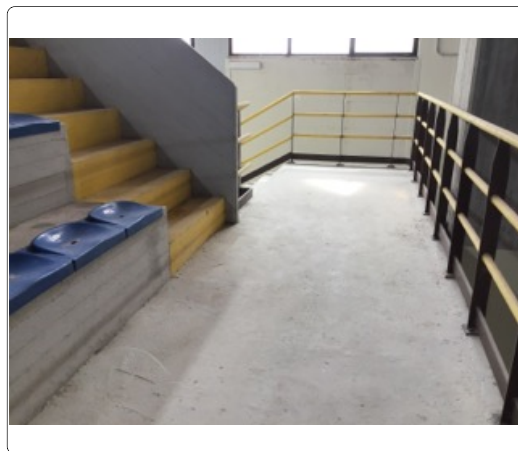
Materiale proposto:

**Tipo LogesVetEvolution
PVC**

Riferimenti alla normativa

Legge 118/1971 art. 27
Legge 41/1986 art. 32
Legge 104/1992 art. 24
D.M. 236/89 art. 4.1.10 - 8.1.10
D.P.R. 503/96 art. 7 - 13 - 17
D.L. 626/94 art. 30
Legge 81/08 art. 63

Foto del rilievo



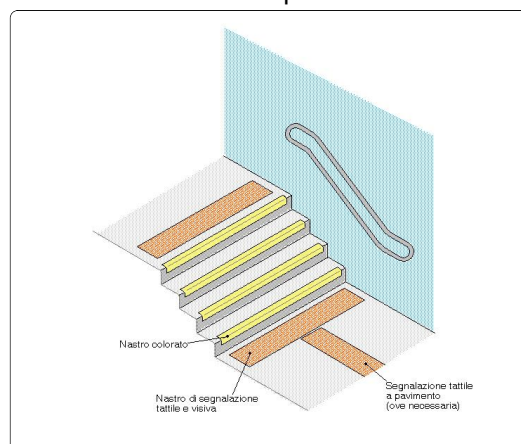
Lunghezza: Larghezza: Quantità: Metri Lineari
2,4

Stima scheda €. 220,00

Note integrative:

Prima e dopo ogni scala gialla delle tribune.

Esempio



PALAZZETTO DELLO SPORT

14

cod. edificio
n. intervento

VIA BORSELLINO

14-59

Criticità rilevata

Segnaletica a pavimento: **assenza solo fascia di pericolo valicabile**

Localizzazione intervento

Accesso edificio

Esterno

Materiale proposto:

**Tipo LogesVetEvolution
PVC**

Riferimenti alla normativa

Descrizione dell'intervento

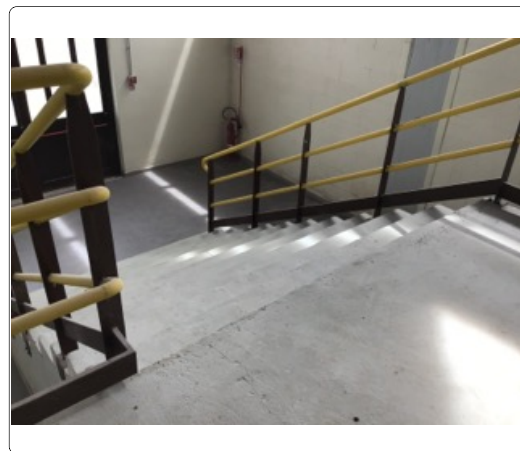
Realizzazione di fascia a pavimento in **PVC, tipo LogesVetEvolution**, di **facile percezione tattile e visiva**, atta a segnalare il pericolo rappresentato dalla presenza di una SCALA a persone non vedenti e ipovedenti.

La segnaletica indicata è quella di **pericolo valicabile**.

La fascia tattilo-plantare dovrà essere collocata 20 cm prima dell'inizio rampa e a 20 cm dopo fine rampa. La segnaletica dovrà avere una profondità di cm. 40 ed una larghezza pari alla rampa di scale.

Al fine di rafforzare per ragioni di sicurezza e di orientamento l'andamento della o delle rampe di scale, si suggerisce all'inizio e al termine di ogni rampa di inserire una segnaletica tattile sul corrimano

Foto del rilievo



Lunghezza: Larghezza: Quantità: Metri Lineari

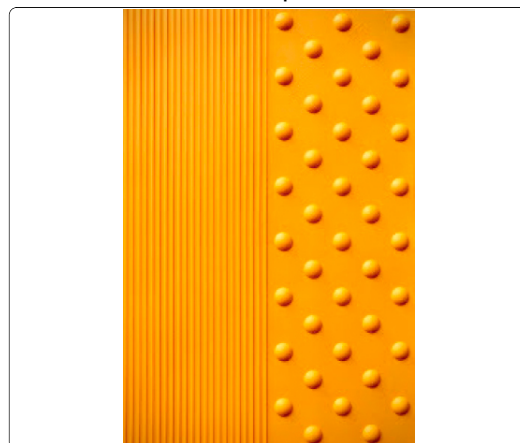
5

Stima scheda €. 250,00

Note integrative:

Prima e dopo la scala.

Esempio



PALAZZETTO DELLO SPORT

14

cod. edificio
n. intervento

VIA BORSELLINO

14-60

Criticità rilevata

Difficoltà di percezione della differenza di quota

Localizzazione intervento

Accesso edificio

Esterno

Descrizione dell'intervento

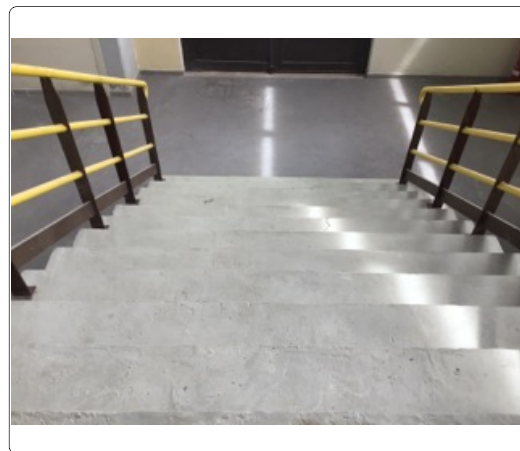
Adeguamento di una serie di gradini tramite evidenziazione cromatica dell'angolo: inserimento di fascia cromaticamente distinta dalla superficie e di materiale antidrucciolevole, di larghezza minima 10 cm, sulle pedate dei gradini, evidenziazione cromatica dell'alzata in modo da rendere visibili i gradini durante la salita.

Materiale proposto:

Riferimenti alla normativa

Legge 118/1971 art. 27
Legge 41/1986 art. 32
Legge 104/1992 art. 24
D.M. 236/89 art. 4.3 - 5.2 - 5.7
D.P.R. 503/96 art. 9 - 17
ISO/TC 59/SC 16 n° 140
ISO/FDIS 23599:2012 (E)
CEN/TS 15209

Foto del rilievo

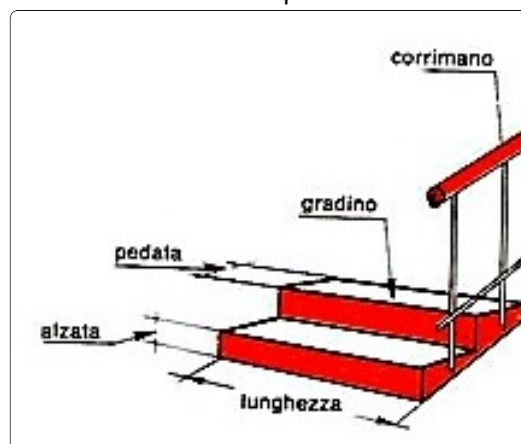


Lunghezza: Larghezza: Quantità: Metri Lineari
30

Stima scheda € 1.470,00

Note integrative:

Esempio



PALAZZETTO DELLO SPORT

14

cod. edificio
n. intervento

VIA BORSELLINO

14-61

Criticità rilevata

Difficoltà di percezione della differenza di quota

Localizzazione intervento

Accesso edificio

Esterno

Descrizione dell'intervento

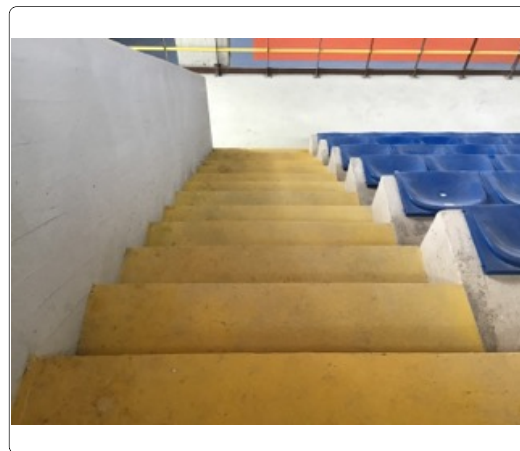
Adeguamento di una serie di gradini tramite evidenziazione cromatica dell'angolo: inserimento di fascia cromaticamente distinta dalla superficie e di materiale antidrucciolevole, di larghezza minima 10 cm, sulle pedate dei gradini, evidenziazione cromatica dell'alzata in modo da rendere visibili i gradini durante la salita.

Materiale proposto:

Riferimenti alla normativa

Legge 118/1971 art. 27
Legge 41/1986 art. 32
Legge 104/1992 art. 24
D.M. 236/89 art. 4.3 - 5.2 - 5.7
D.P.R. 503/96 art. 9 - 17
ISO/TC 59/SC 16 n° 140
ISO/FDIS 23599:2012 (E)
CEN/TS 15209

Foto del rilievo

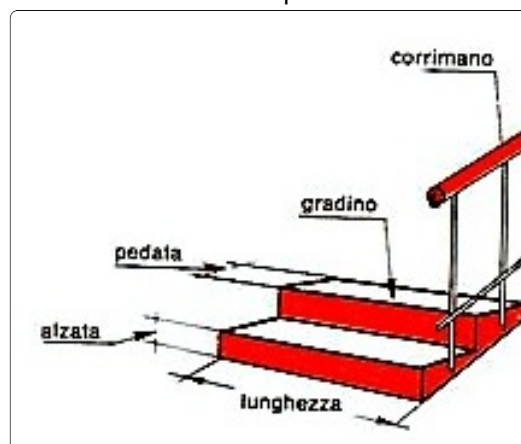


Lunghezza: Larghezza: Quantità: Metri Lineari
15,5

Stima scheda € 760,00

Note integrative:

Esempio



PALAZZETTO DELLO SPORT

14

cod. edificio
n. intervento

VIA BORSELLINO

14-62

Criticità rilevata

Difficoltà di percezione della differenza di quota

Localizzazione intervento

Accesso edificio

Esterno

Descrizione dell'intervento

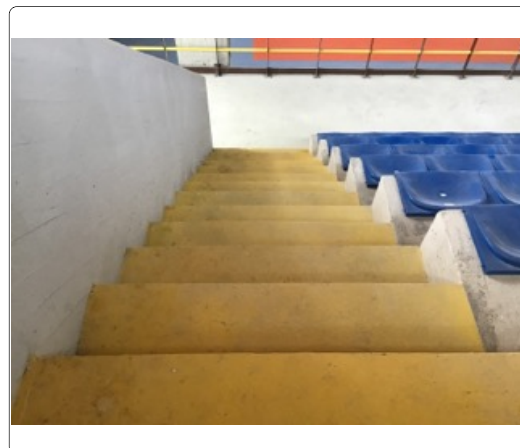
Adeguamento di una serie di gradini tramite evidenziazione cromatica dell'angolo: inserimento di fascia cromaticamente distinta dalla superficie e di materiale antidrucciolevole, di larghezza minima 10 cm, sulle pedate dei gradini, evidenziazione cromatica dell'alzata in modo da rendere visibili i gradini durante la salita.

Materiale proposto:

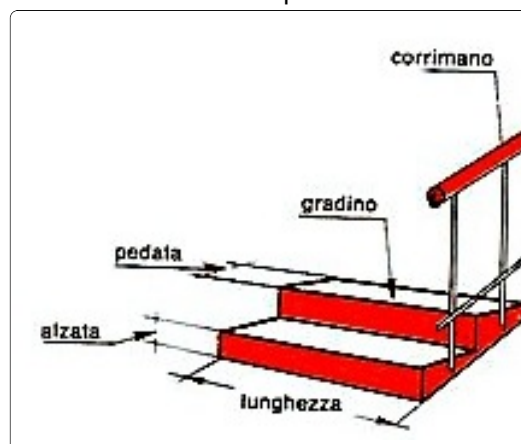
Riferimenti alla normativa

Legge 118/1971 art. 27
Legge 41/1986 art. 32
Legge 104/1992 art. 24
D.M. 236/89 art. 4.3 - 5.2 - 5.7
D.P.R. 503/96 art. 9 - 17
ISO/TC 59/SC 16 n° 140
ISO/FDIS 23599:2012 (E)
CEN/TS 15209

Foto del rilievo



Esempio



Lunghezza: Larghezza: Quantità: Metri Lineari
15,5

Stima scheda €. 760,00

Note integrative:

PALAZZETTO DELLO SPORT

14

cod. edificio
n. intervento

VIA BORSELLINO

14-63

Criticità rilevata

Difficoltà di percezione della differenza di quota

Localizzazione intervento

Accesso edificio

Esterno

Descrizione dell'intervento

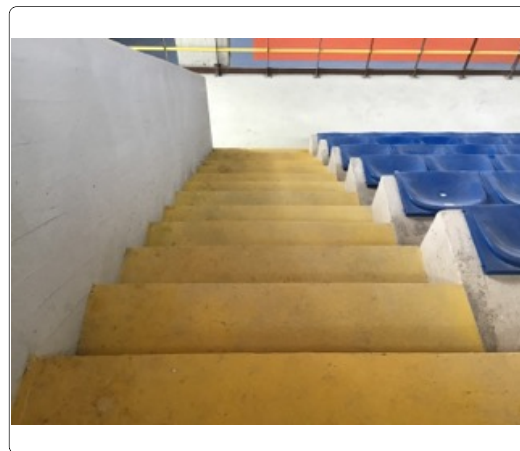
Adeguamento di una serie di gradini tramite evidenziazione cromatica dell'angolo: inserimento di fascia cromaticamente distinta dalla superficie e di materiale antidrucciolevole, di larghezza minima 10 cm, sulle pedate dei gradini, evidenziazione cromatica dell'alzata in modo da rendere visibili i gradini durante la salita.

Materiale proposto:

Riferimenti alla normativa

Legge 118/1971 art. 27
Legge 41/1986 art. 32
Legge 104/1992 art. 24
D.M. 236/89 art. 4.3 - 5.2 - 5.7
D.P.R. 503/96 art. 9 - 17
ISO/TC 59/SC 16 n° 140
ISO/FDIS 23599:2012 (E)
CEN/TS 15209

Foto del rilievo

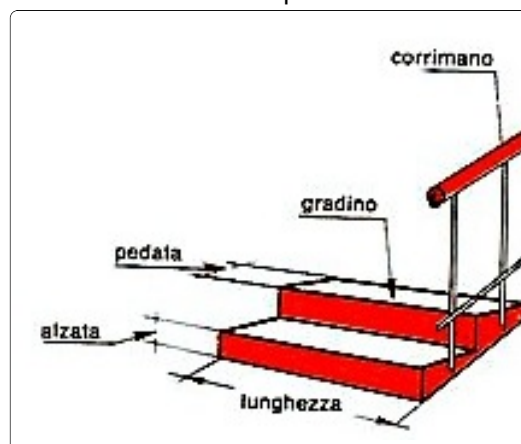


Lunghezza: Larghezza: Quantità: Metri Lineari
15,5

Stima scheda €. 760,00

Note integrative:

Esempio



PALAZZETTO DELLO SPORT

14

cod. edificio
n. intervento

VIA BORSELLINO

14-64

Criticità rilevata

Difficoltà di percezione della differenza di quota

Localizzazione intervento

Accesso edificio

Esterno

Descrizione dell'intervento

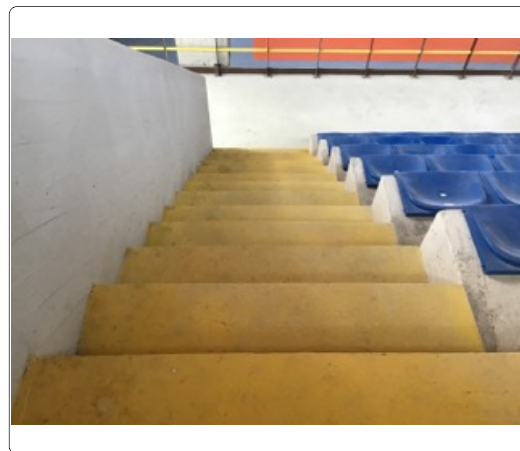
Adeguamento di una serie di gradini tramite evidenziazione cromatica dell'angolo: inserimento di fascia cromaticamente distinta dalla superficie e di materiale antidrucciolevole, di larghezza minima 10 cm, sulle pedate dei gradini, evidenziazione cromatica dell'alzata in modo da rendere visibili i gradini durante la salita.

Materiale proposto:

Riferimenti alla normativa

Legge 118/1971 art. 27
Legge 41/1986 art. 32
Legge 104/1992 art. 24
D.M. 236/89 art. 4.3 - 5.2 - 5.7
D.P.R. 503/96 art. 9 - 17
ISO/TC 59/SC 16 n° 140
ISO/FDIS 23599:2012 (E)
CEN/TS 15209

Foto del rilievo

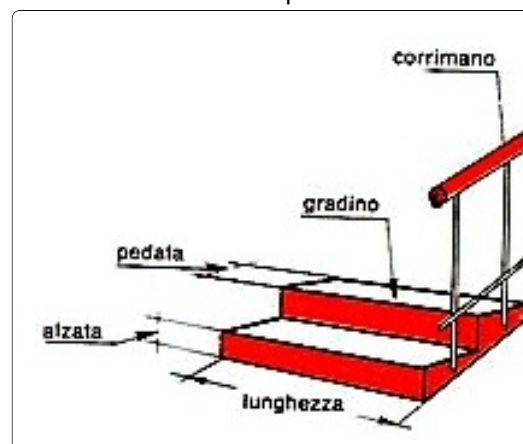


Lunghezza: Larghezza: Quantità: Metri Lineari
15,5

Stima scheda €. 760,00

Note integrative:

Esempio



PALAZZETTO DELLO SPORT

14

cod. edificio
n. intervento

VIA BORSELLINO

14-65

Criticità rilevata
piattaforma elevatrice: assenza

Localizzazione intervento

Accesso edificio

Esterno

Descrizione dell'intervento

Installazione di piattaforma elevatrice **con struttura in alluminio per esterno/interno.**

Dimensione del vano 1490x1600 mm

Corsa 6.30 m

Portata 250 Kg

Velocità 0.15 m/s

Fermate/servizi 3/3

Fossa 120 mm incassata

Distanza locale macchine – vano 1000 mm

Dislivello locale macchine – fossa 100 mm

Organi di sollevamento: Pistone oleodinamico.

Cabina: dimensioni interne 800x1200 mm

Profili in alluminio anodizzato

Cielino completo di luce d'emergenza in caso di blackout.

Ante di accesso in lamiera plastificata

Bottoniera di cabina su piastra di acciaio inox satinato

Pulsanti di comando ai piani

Porte di piano

Accesso fronte con apertura di 750 mm, porta a due ante telescopiche chiusura sinistra

Materiale proposto:

Riferimenti alla normativa

Legge 118/1971 art. 27

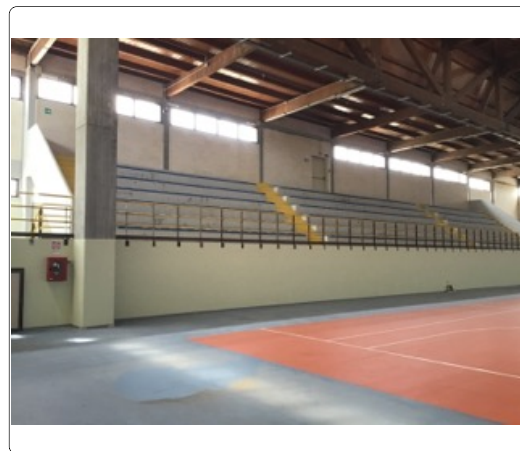
Legge 41/1986 art. 32

Legge 104/1992 art. 24

D.M. 236/89 art. 4.1.13 - 8.1.13

D.P.R. 503/96 art. 15 - 23

Foto del rilievo



Esempio



Lunghezza: Larghezza: Quantità: Metri Lineari

1

Stima scheda € 12.000,00

Note integrative:

PALAZZETTO DELLO SPORT

14

cod. edificio
n. intervento

VIA BORSELLINO

14-66

Criticità rilevata
piattaforma elevatrice: assenza

Localizzazione intervento

Accesso edificio

Esterno

Descrizione dell'intervento

Installazione di piattaforma elevatrice **con struttura in alluminio per esterno/interno.**

Dimensione del vano 1490x1600 mm

Corsa 6.30 m

Portata 250 Kg

Velocità 0.15 m/s

Fermate/servizi 3/3

Fossa 120 mm incassata

Distanza locale macchine – vano 1000 mm

Dislivello locale macchine – fossa 100 mm

Organi di sollevamento: Pistone oleodinamico.

Cabina: dimensioni interne 800x1200 mm

Profili in alluminio anodizzato

Cielino completo di luce d'emergenza in caso di blackout.

Ante di accesso in lamiera plastificata

Bottoniera di cabina su piastra di acciaio inox satinato

Pulsanti di comando ai piani

Porte di piano

Accesso fronte con apertura di 750 mm, porta a due ante telescopiche chiusura sinistra

Materiale proposto:

Riferimenti alla normativa

Legge 118/1971 art. 27

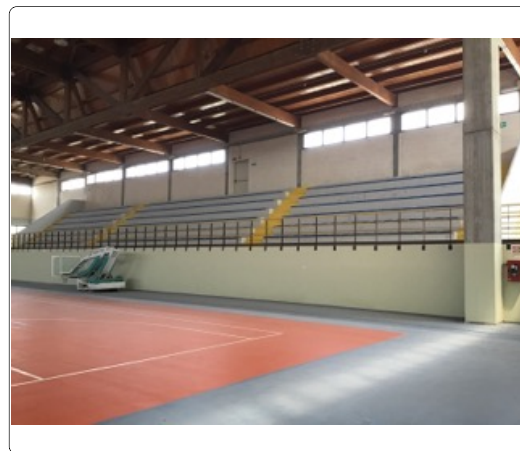
Legge 41/1986 art. 32

Legge 104/1992 art. 24

D.M. 236/89 art. 4.1.13 - 8.1.13

D.P.R. 503/96 art. 15 - 23

Foto del rilievo



Esempio



Lunghezza: Larghezza: Quantità: Metri Lineari

1

Stima scheda € 12.000,00

Note integrative:

PALAZZETTO DELLO SPORT

14

cod. edificio
n. intervento

VIA BORSELLINO

14-67

Criticità rilevata
Sedile ribaltabile: **assenza**

Localizzazione intervento

Accesso edificio

Esterno

Descrizione dell'intervento

Inserimento di sedile ribaltabile per doccia, completo di braccioli ribaltabili e piedi per appoggio a pavimento. Fissato a parete con apposite guide, la seduta avrà dimensioni non inferiori a 40x40 cm e sarà posta a un'altezza compresa tra 45 e 50 cm dal pavimento.

Materiale proposto:

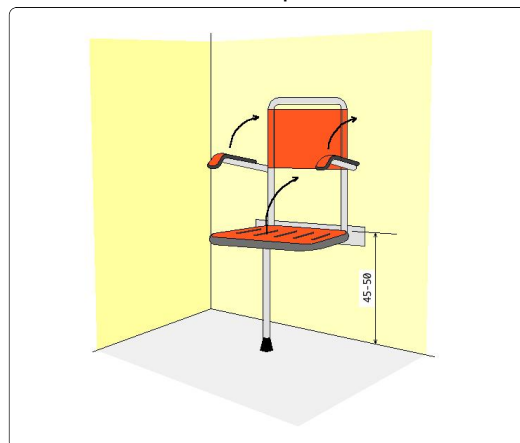
Riferimenti alla normativa

D.M. 236/89 art. 4.1.6 - 5.5 - 8.1.6
D.P.R. 503/96 art. 8

Foto del rilievo



Esempio



Lunghezza: Larghezza: Quantità: Metri Lineari
1

Stima scheda €. **260,00**

Note integrative:

PALAZZETTO DELLO SPORT

14

cod. edificio
n. intervento

VIA BORSELLINO

14-68

Criticità rilevata
Maniglione: assenza

Localizzazione intervento

Accesso edificio

Esterno

Descrizione dell'intervento

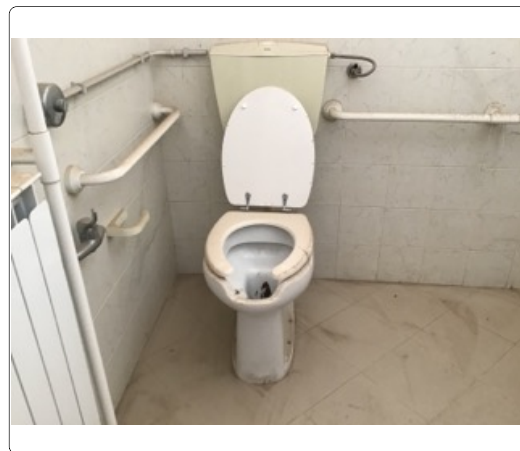
Inserimento di maniglione di sostegno, fisso o ribaltabile. Il maniglione sarà posizionato a lato della tazza wc o del bidet, a 40 cm dall'asse della tazza (nel caso non sia presente una parete laterale a tale distanza). Entrambi i maniglioni saranno posizionati ad altezza di cm 70 dal piano di calpestio ed avranno un diametro di 3-4 cm.

Materiale proposto:

Riferimenti alla normativa

Legge 118/1971 art. 27
Legge 41/1986 art. 32
Legge 104/1992 art. 24
D.M. 236/89 art. 4.1.6 - 5.5 - 8.1.6
D.P.R. 503/96 art. 8
D.L. 626/94 art. 30
Legge 81/08 art. 63

Foto del rilievo



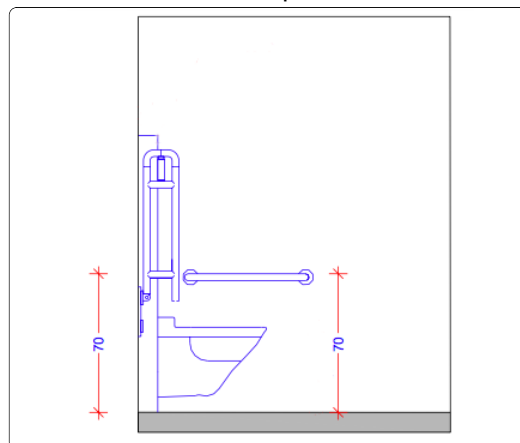
Lunghezza: Larghezza: Quantità: Metri Lineari

1

Stima scheda € 260,00

Note integrative:

Esempio



PALAZZETTO DELLO SPORT

14

cod. edificio
n. intervento

VIA BORSELLINO

14-71

Criticità rilevata
Sedile ribaltabile: **assenza**

Localizzazione intervento

Accesso edificio

Esterno

Descrizione dell'intervento

Inserimento di sedile ribaltabile per doccia, completo di braccioli ribaltabili e piedi per appoggio a pavimento. Fissato a parete con apposite guide, la seduta avrà dimensioni non inferiori a 40x40 cm e sarà posta a un'altezza compresa tra 45 e 50 cm dal pavimento.

Materiale proposto:

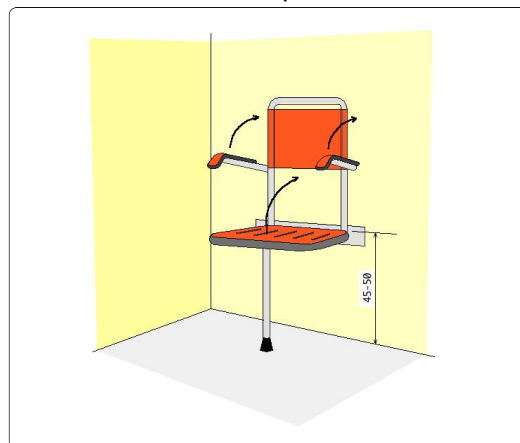
Riferimenti alla normativa

D.M. 236/89 art. 4.1.6 - 5.5 - 8.1.6
D.P.R. 503/96 art. 8

Foto del rilievo



Esempio



Lunghezza: Larghezza: Quantità: Metri Lineari
1

Stima scheda €. 260,00

Note integrative:

PALAZZETTO DELLO SPORT

14

cod. edificio
n. intervento

VIA BORSELLINO

14-72

Criticità rilevata
Maniglione: assenza

Localizzazione intervento

Accesso edificio

Esterno

Descrizione dell'intervento

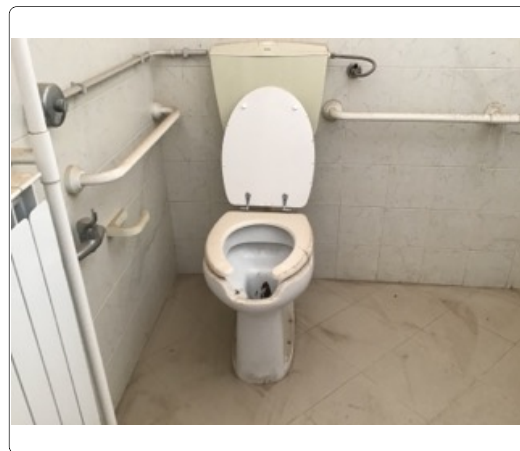
Inserimento di maniglione di sostegno, fisso o ribaltabile. Il maniglione sarà posizionato a lato della tazza wc o del bidet, a 40 cm dall'asse della tazza (nel caso non sia presente una parete laterale a tale distanza). Entrambi i maniglioni saranno posizionati ad altezza di cm 70 dal piano di calpestio ed avranno un diametro di 3-4 cm.

Materiale proposto:

Riferimenti alla normativa

Legge 118/1971 art. 27
Legge 41/1986 art. 32
Legge 104/1992 art. 24
D.M. 236/89 art. 4.1.6 - 5.5 - 8.1.6
D.P.R. 503/96 art. 8
D.L. 626/94 art. 30
Legge 81/08 art. 63

Foto del rilievo

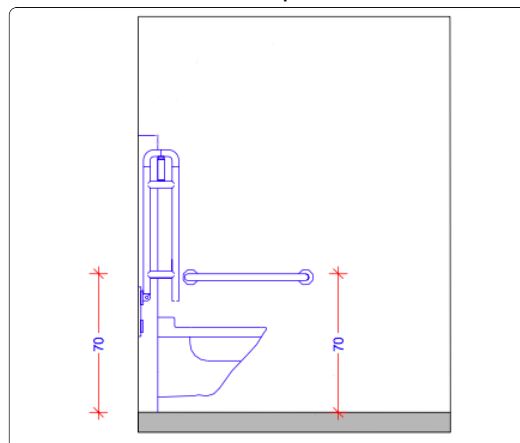


Lunghezza: Larghezza: Quantità: Metri Lineari
1

Stima scheda € 260,00

Note integrative:

Esempio



PALAZZETTO DELLO SPORT

14

cod. edificio
n. intervento

VIA BORSELLINO

14-74

Criticità rilevata
Specchio: **posizione inadeguata**

Localizzazione intervento

Accesso edificio

Esterno

Descrizione dell'intervento

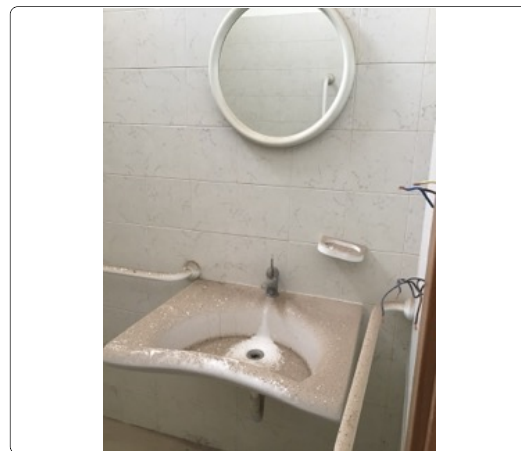
Riposizionamento dello specchio esistente ad un'altezza non superiore a cm 90 dal pavimento.

Materiale proposto:

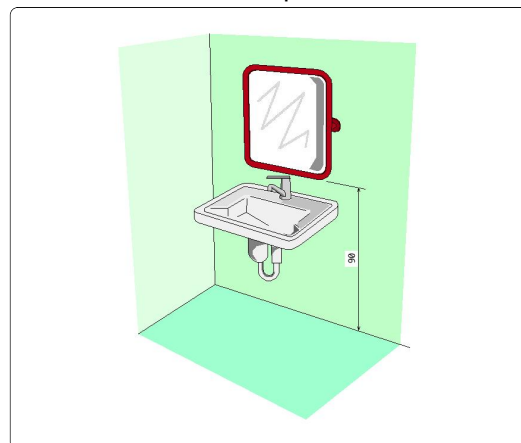
Riferimenti alla normativa

Legge 118/1971 art. 27
Legge 41/1986 art. 32
Legge 104/1992 art. 24
D.M. 236/89 art. 4.1.6 - 5.5 - 8.1.6
D.P.R. 503/96 art. 8

Foto del rilievo



Esempio



Lunghezza: Larghezza: Quantità: Metri Lineari
1

Stima scheda €. 30,00

Note integrative:

PALAZZETTO DELLO SPORT

14

cod. edificio
n. intervento

VIA BORSELLINO

14-75

Criticità rilevata
Sedile ribaltabile: **assenza**

Localizzazione intervento

Accesso edificio

Esterno

Descrizione dell'intervento

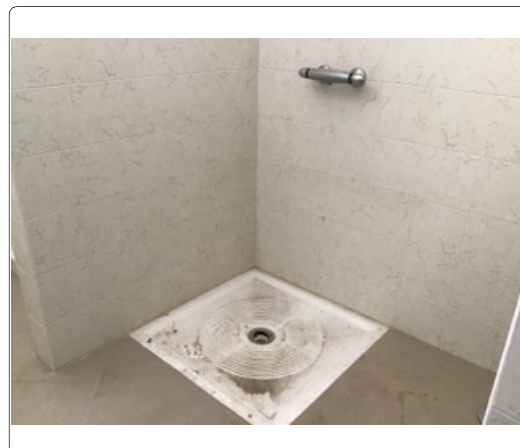
Inserimento di sedile ribaltabile per doccia, completo di braccioli ribaltabili e piedi per appoggio a pavimento. Fissato a parete con apposite guide, la seduta avrà dimensioni non inferiori a 40x40 cm e sarà posta a un'altezza compresa tra 45 e 50 cm dal pavimento.

Materiale proposto:

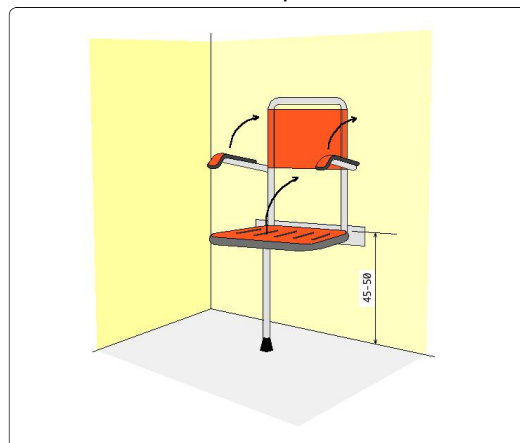
Riferimenti alla normativa

D.M. 236/89 art. 4.1.6 - 5.5 - 8.1.6
D.P.R. 503/96 art. 8

Foto del rilievo



Esempio



Lunghezza: Larghezza: Quantità: Metri Lineari
1

Stima scheda €. 260,00

Note integrative:

PALAZZETTO DELLO SPORT

14

cod. edificio
n. intervento

VIA BORSELLINO

14-76

Criticità rilevata
Maniglione: assenza

Localizzazione intervento

Accesso edificio

Esterno

Descrizione dell'intervento

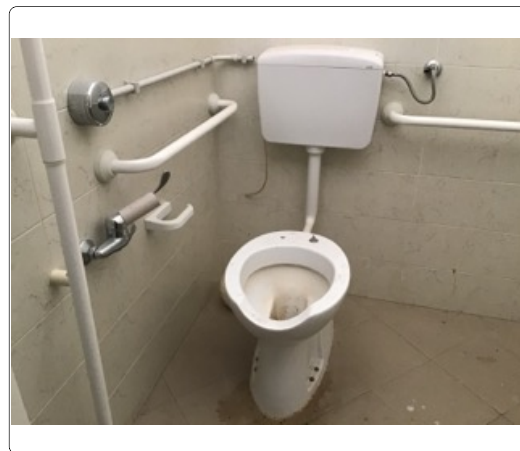
Inserimento di maniglione di sostegno, fisso o ribaltabile. Il maniglione sarà posizionato a lato della tazza wc o del bidet, a 40 cm dall'asse della tazza (nel caso non sia presente una parete laterale a tale distanza). Entrambi i maniglioni saranno posizionati ad altezza di cm 70 dal piano di calpestio ed avranno un diametro di 3-4 cm.

Materiale proposto:

Riferimenti alla normativa

Legge 118/1971 art. 27
Legge 41/1986 art. 32
Legge 104/1992 art. 24
D.M. 236/89 art. 4.1.6 - 5.5 - 8.1.6
D.P.R. 503/96 art. 8
D.L. 626/94 art. 30
Legge 81/08 art. 63

Foto del rilievo

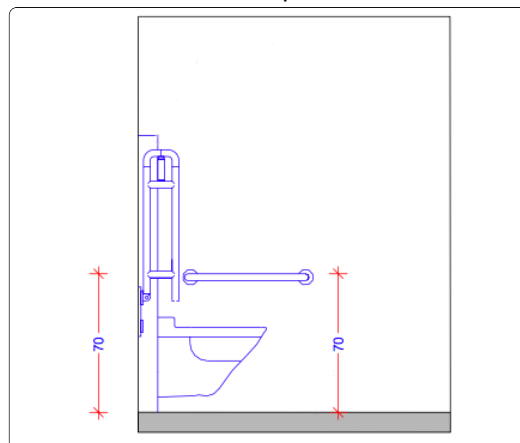


Lunghezza: Larghezza: Quantità: Metri Lineari
1

Stima scheda € 260,00

Note integrative:

Esempio



PALAZZETTO DELLO SPORT

14

cod. edificio
n. intervento

VIA BORSELLINO

14-77

Criticità rilevata
Rubinetteria **inadeguata**

Localizzazione intervento

Accesso edificio

Esterno

Descrizione dell'intervento

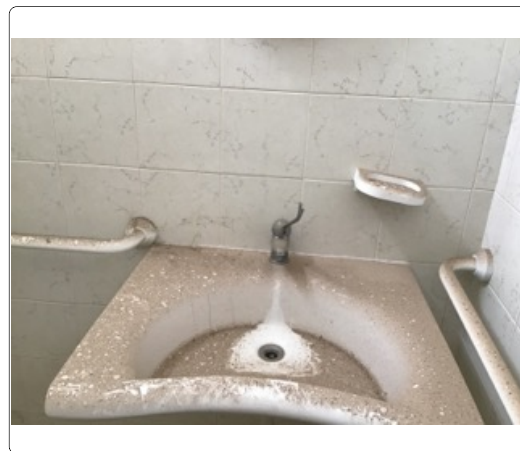
Sostituzione della rubinetteria esistente con modello con comandi a leva facilmente riconoscibili oppure ad erogazione automatica. Si sconsiglia l'utilizzo di leve troppo lunghe ed affusolate che possono risultare pericolose nel momento in cui una persona avvicina il viso al lavabo. Una eventuale doccetta estraibile, dovrà avere dimensioni contenute, proporzionate alla forma del lavabo.

Materiale proposto:

Riferimenti alla normativa

Legge 118/1971 art. 27
Legge 41/1986 art. 32
Legge 104/1992 art. 24
D.M. 236/89 art. 4.1.6 - 5.5 - 8.1.6
D.P.R. 503/96 art. 8
D.L. 626/94 art. 30
Legge 81/08 art. 63

Foto del rilievo



Lunghezza: Larghezza: Quantità: Metri Lineari
2

Stima scheda €. 300,00

Note integrative:

Esempio



PALAZZETTO DELLO SPORT

14

cod. edificio
n. intervento

VIA BORSELLINO

14-78

Criticità rilevata
rampa: assenza

Localizzazione intervento

Accesso edificio

Esterno

Descrizione dell'intervento

Nuova realizzazione di rampa per il superamento del dislivello.

La rampa dovrà avere una pendenza longitudinale tale da consentirne l'agevole superamento da parte di tutti (preferibilmente inferiore al 5%), e pendenza trasversale non superiore all'1%. La pavimentazione dovrà essere antidrucciolevole, uniforme e compatta. La rampa dovrà avere larghezza non inferiore a cm 90 (se possibile larghezza 150 cm) ed essere dotata di cordoli battiruota laterali di altezza non inferiore a cm 10. Per lunghezze superiori a 10 m sarà necessario interrompere la rampa con un piano orizzontale intermedio di dimensioni non inferiori a cm 150x150.

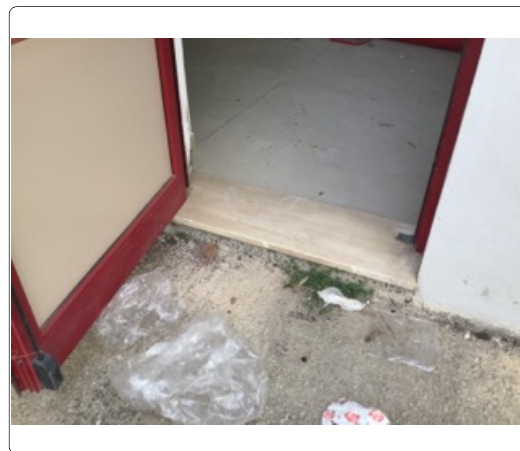
Materiale proposto:

Conglomerato cementizio

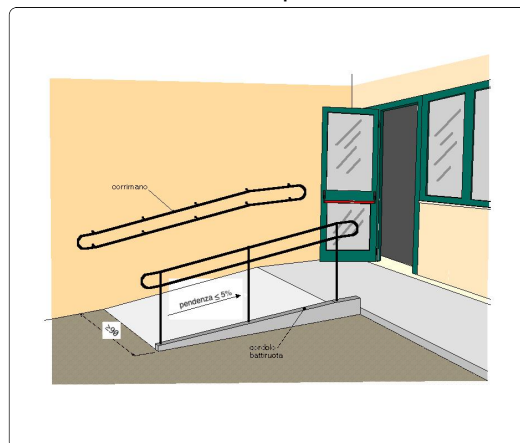
Riferimenti alla normativa

Legge 118/1971 art. 27
Legge 41/1986 art. 32
Legge 104/1992 art. 24
D.M. 236/89 art. 4.1.11 - 8.0.1 - 8.1.11
D.P.R. 503/96 art. 7 - 23

Foto del rilievo



Esempio



Lunghezza: 3 Larghezza: 1,5 Quantità: Metri Lineari

Stima scheda € 2.140,00

Note integrative:

PEBA TORRE SANTA SUSANNA - AMBITO EDILIZIO CRITICITA' RILEVATE - RESOCONTO - STIMA

NOME UNITA' EDILIZIA

PALAZZETTO DELLO SPORT

identificativo

14

INDIRIZZO

VIA BORSELLINO

STIMA TOTALE UNITA' EDILIZIA

€. 77.030,00
